

GMINA BOGUCHWAŁA



ANALIZA STANU GOSPODARKI ODPADAMI KOMUNALNYMI ZA 2025 ROK

kwiecień 2026 r.

SPIS TREŚCI

1. Wstęp	2
1.1. Zakres i cel opracowania analizy stanu gospodarki odpadami komunalnymi.....	2
1.2. Regulacje prawne	3
2. Zagadnienia ogólne	4
3. Ocena możliwości technicznych i organizacyjnych gminy w zakresie gospodarowania odpadami komunalnymi	8
3.1. Liczba mieszkańców.....	8
3.2. Stawki opłat za odbiór i zagospodarowanie odpadów komunalnych	13
3.3. Możliwość przetwarzania zmieszanych odpadów komunalnych, odpadów zielonych oraz pozostałości z sortowania odpadów komunalnych przeznaczonych do składowania	15
3.4. Potrzeby inwestycyjne związane z gospodarowaniem odpadami komunalnymi ...	17
4. Gospodarka odpadami wytworzonymi na terenie gminy Boguchwała	19
4.1. Odpady niesegregowane (zmieszane).....	19
4.2. Odpady segregowane.....	20
4.3. Odpady ulegające biodegradacji	23
4.4. Punkt Selektywnej Zbiórki Odpadów Komunalnych.	24
4.5. Działania dodatkowe	31
5. Poziomy osiągnięte przez gminę Boguchwała	42
6. Koszty obsługi systemu gospodarki odpadami w gminie Boguchwała w 2025 r.	48
7. Podsumowanie	50
8. Spis tabel i rysunków	51

1. WSTĘP

1.1. ZAKRES I CEL OPRACOWANIA ANALIZY STANU GOSPODARKI ODPADAMI KOMUNALNYMI

Zgodnie z art. 3 ust. 2 pkt 10 oraz art. 9 tb ustawy z dnia 13 września 1996 r. o utrzymaniu czystości i porządku w gminach (t.j. Dz. U. z 2025 r. poz. 733), jednym z zadań gminy jest dokonanie corocznej analizy stanu gospodarki odpadami komunalnymi. Informacji do sporządzenia analizy dostarczają zarówno sprawozdania sporządzone przez podmioty świadczące usługę odbioru odpadów komunalnych jak i sprawozdanie roczne gminy z realizacji zadań z zakresu gospodarowania odpadami komunalnymi, sporządzone zgodnie z art. 9q ust. 1 i 3 ww. ustawy i przekazywane Marszałkowi Województwa Podkarpackiego oraz Podkarpackiemu Wojewódzkiemu Inspektorowi Ochrony Środowiska.

Poniższe opracowanie stanowi roczną analizę stanu gospodarki odpadami komunalnymi mającą na celu weryfikację możliwości technicznych i organizacyjnych gminy Boguchwała w zakresie gospodarowania odpadami komunalnymi oraz realizacji zobowiązań nałożonych na organ wykonawczy gminy przez obowiązujące w Polsce prawo w zakresie gospodarki odpadami.

Zakres analizy obejmuje:

- możliwości przetwarzania niesegregowanych (zmieszanych) odpadów komunalnych, bioodpadów stanowiących odpady komunalne oraz przeznaczonych do składowania pozostałości z sortowania odpadów komunalnych i pozostałości z procesu mechaniczno-biologicznego przetwarzania niesegregowanych (zmieszanych) odpadów komunalnych,
- potrzeby inwestycyjne związane z gospodarowaniem odpadami komunalnymi,
- analizę kosztów poniesionych w związku z odbieraniem, odzyskiem, recyklingiem i unieszkodliwianiem odpadów komunalnych w podziale na wpływy, wydatki i nadwyżki z opłat za gospodarowanie odpadami komunalnymi,
- liczbę mieszkańców,
- liczbę właścicieli nieruchomości, którzy nie zawarli umowy,
- ilość odpadów komunalnych wytwarzanych na terenie gminy,
- ilość (niesegregowanych) zmieszanych odpadów komunalnych i bioodpadów

- stanowiących odpady komunalne odbieranych z terenu gminy oraz przeznaczonych do składowania pozostałości z sortowania odpadów komunalnych i pozostałości z procesu mechaniczno-biologicznego przetwarzania niesegregowanych (zmieszanych) odpadów komunalnych,
- uzyskane poziomy przygotowania do ponownego użycia i recyklingu odpadów komunalnych,
 - masę odpadów komunalnych wytworzonych na terenie gminy przekazanych do termicznego przekształcania oraz stosunek masy odpadów komunalnych przekazanych do termicznego przekształcania do masy odpadów komunalnych wytworzonych na terenie gminy.

1.2. REGULACJE PRAWNE

Poniższa analiza została opracowana na podstawie następujących aktów prawnych i dokumentów o charakterze strategicznym:

- Ustawę z dnia 13 września 1996 r. o utrzymaniu czystości i porządku w gminach (t.j. Dz. U. z 2025 r. poz. 733)
- Ustawę z dnia 14 grudnia 2012 r. o odpadach (t.j. Dz. U. z 2023 r. poz. 1587 z późn. zm.)
- Rozporządzenie Ministra Klimatu i Środowiska z dnia 3 sierpnia 2021 r. w sprawie sposobu obliczania poziomów przygotowania do ponownego użycia i recyklingu odpadów komunalnych (Dz.U. 2021 poz. 1530)
- Rozporządzenie Ministra Klimatu z dnia 2 stycznia 2020 r. w sprawie katalogu odpadów (Dz. U. z 2020 r. poz.10)
- „Plan Gospodarki Odpadami dla Województwa Podkarpackiego na lata 2020 – 2026 z perspektywą do 2032 roku” stanowiący załącznik do Uchwały nr XXXVI/584/21 Sejmiku Województwa Podkarpackiego z dnia 26 kwietnia 2021 r. stanowiący aktualizację Planu Gospodarki Odpadami dla Województwa Podkarpackiego 2022 uchwalonego przez Sejmik Województwa Podkarpackiego Uchwałą Nr XXXI/551/17 z dnia 5 stycznia 2017 r. z późniejszymi zmianami
- Krajowy Plan Gospodarki Odpadami 2028 przyjęty Uchwałą Nr 96 Rady Ministrów z dnia 12 czerwca 2023 r. (M.P. z 2023 r. poz. 702)

2. ZAGADNIENIA OGÓLNE

W 2025 r. odbiór odpadów komunalnych na terenie gminy Boguchwała z nieruchomości zamieszkałych odbywał się na podstawie ustawy z dnia 13 września 1996 r. o utrzymaniu czystości porządku w gminach (t.j. Dz. U. z 2025 r. poz. 733).

System gospodarowania odpadami komunalnymi w gminie Boguchwała funkcjonuje także na podstawie następujących uchwał Rady Miejskiej w Boguchwale, stanowiących akty prawa miejscowego:

- Uchwała Nr LIX.651.2023 Rady Miejskiej w Boguchwale z dnia 30 marca 2023 r. w sprawie uchwalenia Regulaminu utrzymania czystości i porządku na terenie Gminy Boguchwała
- Uchwała Nr XV.204.2019 Rady Miejskiej w Boguchwale z dnia 12 grudnia 2019 r. w sprawie wyboru metody ustalenia opłaty za gospodarowanie odpadami komunalnymi oraz ustalenia stawki takiej opłaty
- Uchwała Nr XV.205.2019 Rady Miejskiej w Boguchwale z dnia 12 grudnia 2019 r. w sprawie ustalenia wzoru deklaracji o wysokości opłaty za gospodarowanie odpadami komunalnymi
- Uchwała Nr V.36.2015 Rady Miejskiej w Boguchwale z dnia 12 lutego 2015 r. w sprawie ustalenia terminu, częstotliwości i trybu uiszczania opłaty za gospodarowanie odpadami komunalnymi
- Uchwała Nr XIV.196.2019 Rady Miejskiej w Boguchwale z dnia 21 listopada 2019 r. w sprawie ustalenia szczegółowego sposobu i zakresu świadczenia usług w zakresie odbierania i zagospodarowania odpadów komunalnych od właścicieli nieruchomości, na których zamieszkują mieszkańcy
- Uchwała Nr XVI.236.2019 Rady Miejskiej w Boguchwale z dnia 30 grudnia 2019 r. zmieniająca uchwałę nr XIV.196.2019 z dnia 21 listopada 2019 r. w sprawie ustalenia

szczegółowego sposobu i zakresu świadczenia usług w zakresie odbierania i zagospodarowania odpadów komunalnych od właścicieli nieruchomości, na których zamieszkują mieszkańcy

- Uchwała LVI.626.2023 Rady Miejskiej w Boguchwale z dnia 26 stycznia 2023 r. w sprawie określenia górnych stawek opłat za usługi w zakresie odbierania odpadów komunalnych od właścicieli nieruchomości oraz opróżniania zbiorników bezodpływowych lub osadników w instalacjach przydomowych oczyszczalni ścieków
- Uchwała nr IX.132.2019 Rady Miejskiej w Boguchwale z dnia 27 czerwca 2019 r. w sprawie zarządzenia poboru opłaty za gospodarowanie odpadami komunalnymi w drodze inkasa oraz wyznaczenia inkasentów i określenia wysokości wynagrodzenia za inkaso
- Uchwała Nr XV.206.2019 Rady Miejskiej w Boguchwale z dnia 12 grudnia 2019 r. zmieniająca uchwałę Nr IX.132.2019 Rady Miejskiej w Boguchwale z dnia 27 czerwca 2019 r. w sprawie zarządzenia poboru opłaty za gospodarowanie odpadami komunalnymi w drodze inkasa oraz wyznaczenia inkasentów i określenia wysokości wynagrodzenia za inkaso
- Uchwała Nr LVII.632.2023 Rady Miejskiej w Boguchwale z dnia 23 lutego 2023 r. zmieniająca uchwałę Nr IX.132.2019 Rady Miejskiej w Boguchwale z dnia 27 czerwca 2019 r. w sprawie zarządzenia poboru opłaty za gospodarowanie odpadami komunalnymi w drodze inkasa oraz wyznaczenia inkasentów i określenia wysokości wynagrodzenia za inkaso
- Uchwała Nr VII.69.2024 Rady Miejskiej w Boguchwale z dnia 28 listopada 2024 r. zmieniająca uchwałę Nr IX.132.2019 Rady Miejskiej w Boguchwale z dnia 27 czerwca 2019 r. w sprawie zarządzenia poboru opłaty za gospodarowanie odpadami komunalnymi w drodze inkasa oraz wyznaczenia inkasentów i określenia wysokości wynagrodzenia za inkaso

- Uchwała nr VIII.88.2024 Rady Miejskiej w Boguchwale z dnia 30 grudnia 2024 r. w sprawie powierzenia przez Gminę Boguchwałę spółce Gospodarka Komunalna Sp. z o.o. w Boguchwale prowadzenia Punktu Selektywnej Zbiórki Odpadów Komunalnych
- Uchwała nr XX.212.2025 Rady Miejskiej w Boguchwale z dnia 23 grudnia 2025 r. w sprawie pokrycia części kosztów gospodarowania odpadami komunalnymi z dochodów własnych nie pochodzących z pobranej opłaty za gospodarowanie odpadami komunalnymi

W wyniku zamówienia w trybie in-house, odbiór odpadów komunalnych i ich zagospodarowanie od właścicieli nieruchomości zamieszkałych, w zabudowie jednorodzinnej i wielolokalowej realizowany był przez przedsiębiorstwo Gospodarka Komunalna Sp. z o.o., ul. Suszyckich 9, 36-040 Boguchwała, na podstawie umowy nr RU/22/2025 z dnia 02.01.2025 r. Umowę zawarto na okres od 01.01.2025 r. do 31.12.2025 r.



Zakres zadania obejmował:

1. Odbieranie odpadów komunalnych, określonych poniżej, wytworzonych na terenie gminy Boguchwała, a pochodzących od właścicieli nieruchomości jednorodzinnych i wielolokalowych, na których zamieszkują mieszkańcy:
 - Zmieszane odpady komunalne
 - Opakowania i naczynia szklane
 - Papier
 - Metale
 - Tworzywa sztuczne
 - Opakowania wielomateriałowe
 - Odpady ulegające biodegradacji w tym odpady opakowaniowe ulegające biodegradacji

2. Zagospodarowanie odebranych odpadów komunalnych w sposób zgodny z obowiązującymi w tym zakresie przepisami.
3. Prowadzenie dokumentacji związanej z działalnością objętą zamówieniem tj. m.in. przedłożenie Zamawiającemu sprawozdania rocznego zgodnie ze zobowiązaniem wynikającym z art. 9n ustawy o utrzymaniu czystości i porządku w gminach.
4. Kontrola właścicieli nieruchomości w zakresie zbierania odpadów komunalnych w sposób zgodny z zadeklarowanym.
5. Wyposażenie gospodarstw domowych w budownictwie jednorodzinym w worki do gromadzenia odpadów segregowanych oraz w worki na odpady zmieszane.

Odbiór odpadów w 2025 r. niezmiennie odbywał się w oparciu o system pojemnikowo-workowy.

Na terenie zabudowy jednorodzinnej obowiązywał system mieszany (pojemnikowo-workowy) zbiórki odpadów komunalnych:

- a) Zmieszane (pozostałe po procesie segregacji) odpady komunalne były gromadzone przez właścicieli nieruchomości w pojemnikach trwałych o pojemności 60 dm^3 - 240 dm^3 lub w workach o pojemności 80 dm^3 - 100 dm^3 ,
- b) Selektownie zbierane odpady komunalne były gromadzone w 4 rodzajach worków o pojemności 80 dm^3 - 120 dm^3 dostarczonych przez Wykonawcę.

W ramach realizacji zadania w 2025 roku zostało zakupione i dostarczone mieszkańcom 479 200 szt. worków na różne frakcje odpadów, w tym:

- metal i plastik – 212 950 szt.
- odpady zmieszane – 109 100 szt.
- szkło – 59 100 szt.
- papier – 50 050 szt.
- bioodpady – 48 000 szt.

Na terenie zabudowy wielorodzinnej obowiązywał system pojemnikowy. Wyposażenie nieruchomości wielolokalowych w pojemniki do gromadzenia odpadów należało do obowiązków Właściciela lub Zarządcy nieruchomości. Pojemniki zostały opisane pod względem rodzaju gromadzonych w nich odpadów. Właściciel lub Zarządca wyposażał nieruchomości w taką ilość pojemników, by nie ulegały one przepełnieniu.

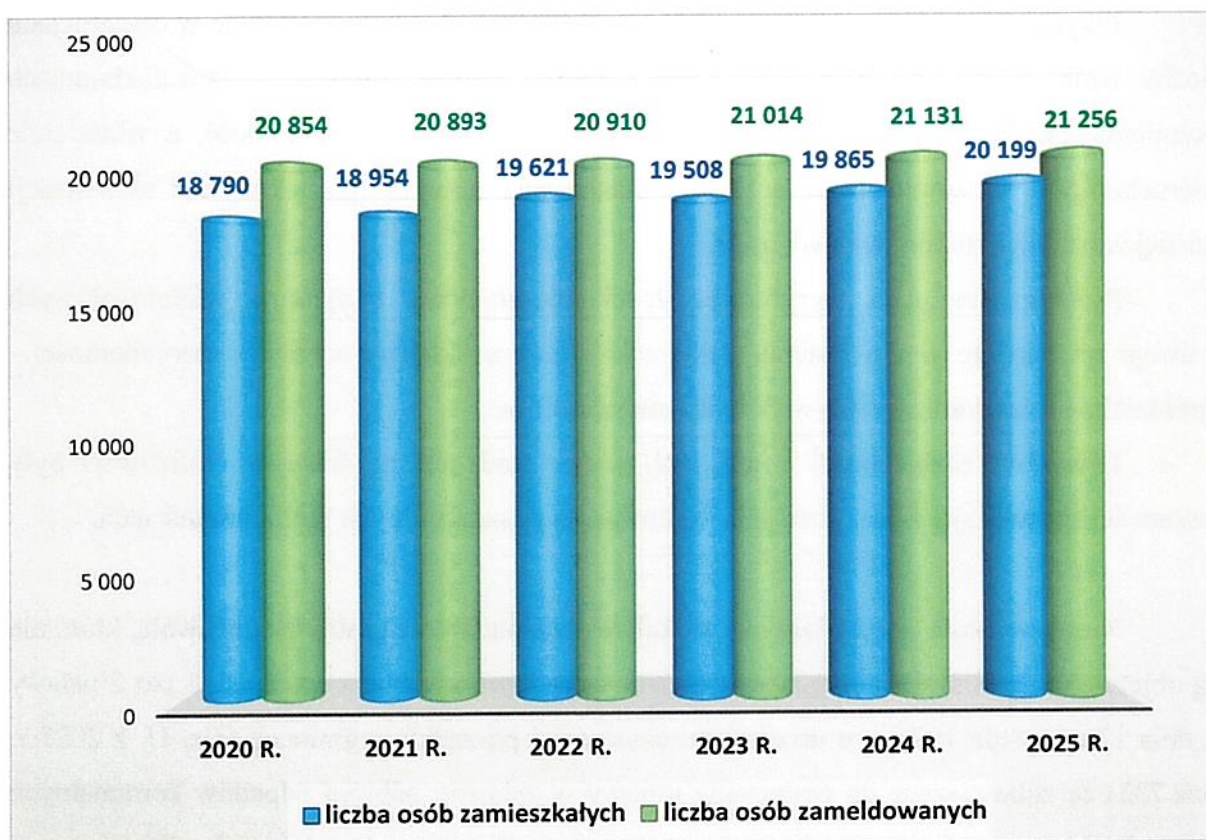
3. OCENA MOŻLIWOŚCI TECHNICZNYCH I ORGANIZACYJNYCH GMINY W ZAKRESIE GOSPODAROWANIA ODPADAMI KOMUNALNYMI

3.1. LICZBA MIESZKAŃCÓW

Zestawienie złożonych deklaracji o wysokości opłaty za gospodarowanie odpadami komunalnymi w 2025 roku (stan na dzień 31.12.2025 r.) wskazuje, że gminę Boguchwała zamieszkiwało 20 199 osób, podczas gdy zameldowanych na pobyt stały i tymczasowy było 21 256 osób (stan na dzień 31.12.2025 r.).

Z powyższego wynika, iż systemem gospodarowania odpadami objęto 95% osób zameldowanych na terenie gminy Boguchwała. W roku 2025 nastąpił pod tym względem 1% wzrost w stosunku do 2024 roku.

Sytuacja prezentuje się następująco:



Rys. 1.: Porównanie liczby mieszkańców gminy Boguchwała zameldowanych na pobyt stały i tymczasowy latach 2020-2025.
Źródło: Opracowanie własne ROS na podstawie danych z ewidencji ludności oraz systemu ewidencji opłat za odpady komunalne.

Gmina Boguchwała działając zgodnie z ustawą z dnia 13 września 1996 r. o utrzymaniu czystości i porządku w gminach, w ramach obowiązku zarządzania systemem gospodarowania obejmujące następujące nieruchomości zamieszkałe:

- budownictwo jednorodzinne i zagrodowe – 17 239 osób
- budownictwo wielolokalowe (wielorodzinne) – 2 960 osób

W roku 2025 złożono 692 deklaracje o wysokości opłaty za gospodarowanie odpadami komunalnymi, w tym 218 nowych deklaracji.

Ustawa o utrzymaniu czystości i porządku w gminach wskazuje, że systemem mają być objęte osoby, które faktycznie zamieszkują daną nieruchomość, co nie zawsze jest jednoznaczne z ich zameldowaniem. Różnica w ilości osób zamieszkałych objętych systemem gospodarowania odpadami komunalnymi, a ilością osób zameldowanych wynika z faktu rzeczywistego zamieszkiwania części osób na terenach innych gmin, pomimo ich zameldowania w gminie Boguchwała. Wielu uczniów i studentów kontynuuje naukę poza miejscem stałego zameldowania, podobnie wygląda sytuacja z osobami, które ze względu na wykonywaną pracę przebywają poza terenem gminy.

Przyczyną powyższej różnicy mogło być również świadome zaniżanie w deklaracjach liczby osób zamieszkujących daną nieruchomość. Należy zauważyć, iż w deklaracjach wymienia się liczbę osób faktycznie zamieszkujących daną nieruchomość, a właściciele nieruchomości są zobowiązani do udokumentowania powyższego faktu oraz aktualizacji każdej zaistniałej zmiany w ilości osób.

Problem stanowiła weryfikacja ilości mieszkańców budynków wielolokalowych z uwagi na fakt, że w ich imieniu deklaracje zbiorcze składają zarządcy nieruchomości - spółdzielnie mieszkaniowe lub wspólnoty mieszkaniowe.

Powodów rozbieżności może być wiele, stąd też na bieżąco realizowane były czynności sprawdzające oraz działania kontrolne na poszczególnych nieruchomościach.

Nieruchomości niezamieszkałe zlokalizowane na terenie gminy Boguchwała, które nie są objęte gminnym systemem gospodarowania odpadami, zgodnie z art. 6 ust. 1 pkt 2 ustawy z dnia 13 września 1996 r. o utrzymaniu czystości i porządku w gminach (Dz. U. z 2025 r. poz.733) są zobowiązane do podpisania umowy w zakresie odbioru odpadów komunalnych z przedsiębiorstwami posiadającymi wpis do Rejestru Działalności Regulowanej prowadzonego przez Burmistrza Boguchwały.

W roku 2025 uprawnionych do świadczenia usług w zakresie odbierania odpadów od właścicieli nieruchomości z terenu gminy Boguchwała było 17 podmiotów:

1. Przedsiębiorstwo Gospodarki Komunalnej i Mieszkaniowej Sp. z o.o.

ul. Południowa 3, 38-100 Strzyżów
NIP: 8190002146
tel. 17 27 61 103, 17 27 61 259
e-mail: sekretariat@pgkim.strzyzow.pl
www.pgkim.strzyzow.pl

2. Miejskie Przedsiębiorstwo Gospodarki Komunalnej

ul. Sikorskiego 428, 35-304 Rzeszów
NIP: 8130009854
tel. 17 86 13 000, 17 86 13 001
e-mail: mpgk@mpgk.pl
www.mpgk.pl

3. Gospodarka Komunalna Sp. z o.o.

ul. Suszyckich 33, 36-040 Boguchwała
NIP: 8133218073
tel. 17 87 14 300
e-mail: sekretariat@go-kom.pl
www.go-kom.pl

4. Remondis Medison

ul. Hetmańska 120, 35 - 078 Rzeszów
NIP: 8131021314
tel. 17 77 35 560
e-mail: sekretariat@remondis-medison.pl
www.rzeszow.remondis-medison.pl

5. FB Serwis Odbiór

ul. Siedmiogrodzka 9, 01-204 Warszawa
NIP: 5272930164
tel. 22 623 63 80, 22 623 60 34
e-mail: fbserwis@fbserwis.pl
www.fbserwis.pl

6. Jesteśmy EKO Sp. z o.o.

ul. 3 Maja 35, 36-030 Błazowa
NIP: 8133941208
tel. 17 230 01 60
e-mail: biuro@jestesmyeko.com.pl
www.jestesmyeko.com.pl

- 7. P. H. U. EKOMAX Jerzy Kotulak**
Hankówka 28, 38-200 Jasło
NIP: 6851011633
tel. 609 903 310, 697 791 391
e-mail: biuroekomax@gmail.com
www.ekomaxjaslo.com.pl
- 8. FCC Polska Sp. z o.o.**
ul. Lecha 10, 41-800 Zabrze
NIP: 6762157648
tel. 32 376 34 50, 32 271 72 81
e-mail: fcc@fcc-group.pl
www.fcc-group.eu
- 9. PWMO Sp. z o.o.**
Wola Jachowa 94A
26-008 Górnio
NIP: 6573004062
tel. 730 628 037
e-mail: biuro.kielce@pwolejarczyk.pl
www.pwolejarczyk.pl
- 10. Radzik Group Marcin Radzik**
39-218 Straszęcín 9a
NIP: 8722046808
tel. 14 680 38 16
e-mail: sekretariat@radzik.com.pl
www.radzik.com.pl
- 11. P.H.P.U. Zagroda Sp. z o.o.**
ul. 1-go Maja 38B, 38-100 Strzyżów
NIP: 8191559477
tel. 535 562 455
e-mail: odpady@e-zagroda.pl
www.e-zagroda.pl
- 12. Gminny Zakład Usług Komunalnych Sp. z o.o.**
Ostrów 225, 39-103 Ostrów
NIP: 8181718052
tel. 17 2235 810
e-mail: biuro@gzukunftrow.pl
www.gzukunftrow.pl

13. Baltivia Sp. z o.o.

ul. Filtrowa 27, 85-467 Bydgoszcz
NIP: 9671446756
tel. 793 102 769
e-mail: baltivia.biuro@int.pl

14. FB Serwis Zielona Karpatia Sp. z o.o.

ul. Odległa 8
33-100 Tarnów
NIP: 5273063746
tel. 14 626 35 40, 14 627 59 73
e-mail: karpatia@fbserwis.pl
www.fbserwis.pl

15. P.U.H. EcoTech Karol Wiśniewski

ul. T. Kościuszki 65C
28-130 Stopnica
NIP: 655 197 47 12
tel. 883 131 222, 510 472 760
e-mail: bokstopnica@ecotechodpady.com
www.ecotechodpady.com.pl

16. Maxlift Eco City Container Logistics Sp. z o.o.

ul. Żołnierzy 9 Dywizji Piechoty 8
35-083 Rzeszów
NIP: 655 197 47 12
tel.: 690 002 375
e-mail: biuro@maxlift.pl
www.maxlift.pl

17. TRANSPRZĘT SP. Z O.O. SP. KOMANDYTOWA

Zabłotce 51
38-500 Sanok
NIP: 687 196 49 74
tel.: 13 46 46 000, 885 660 011
e-mail: biuro@transprzet.pl
www.transprzet.pl

Według danych przekazanych w corocznych sprawozdaniach składanych za pośrednictwem Bazy Danych o Produktach i Opakowaniach oraz Gospodarce Odpadami przez podmioty odbierające odpady komunalne od właścicieli nieruchomości

zlokalizowanych na terenie gminy Boguchwała, ilość zawartych umów z podmiotami nie objętymi systemem gospodarowania odpadami komunalnymi wynosiła 248.

W myśl art. 6 ust. 6 ww. ustawy gmina jest obowiązana zorganizować odbieranie odpadów komunalnych w przypadku właścicieli, którzy nie zawarli umów. W 2025 r. nie wystąpiły przypadki konieczności zorganizowania przez gminę Boguchwała zastępczego odbioru odpadów komunalnych.

3.2. STAWKI OPŁAT ZA ODBIÓR I ZAGOSPODAROWANIE ODPADÓW KOMUNALNYCH

Uchwałą Nr XV.204.2019 z dnia 12 grudnia 2019 r. Rada Miejska w Boguchwale zdecydowała o wyborze metody ustalenia opłaty za gospodarowanie odpadami komunalnymi oraz ustaliła stawki takiej opłaty, w tym wyższą miesięczną stawkę opłaty za gospodarowanie odpadami komunalnymi, jeżeli odpady nie są zbierane w sposób selektywny.

Zgodnie z §2 ww. uchwały, w przypadku nieruchomości, na których zamieszkują mieszkańcy opłata za gospodarowanie odpadami komunalnymi stanowi:

- 1) w zabudowie budynkami wielolokalowymi – iloczyn mieszkańców zamieszkujących daną nieruchomość oraz stawki opłaty w wysokości 22,00 zł od osoby zamieszkującej daną nieruchomość;
- 2) w zabudowie jednorodzinnej i zagrodowej – iloczyn liczby gospodarstw domowych prowadzonej na danej nieruchomości oraz stawki opłaty za gospodarowanie odpadami komunalnymi w wysokości:
 - 24 zł dla gospodarstw domowych zamieszkiwanych przez 1 osobę;
 - 48 zł dla gospodarstw domowych zamieszkiwanych przez 2 osoby;
 - 72 zł dla gospodarstw domowych zamieszkiwanych przez 3 osoby;
 - 95 zł dla gospodarstw domowych zamieszkiwanych przez 4 osoby;
 - 115 zł dla gospodarstw domowych zamieszkiwanych przez 5 osób;
 - 125 zł dla gospodarstw domowych zamieszkiwanych przez 6-8 osób;
 - 135 zł dla gospodarstw domowych zamieszkiwanych przez 9 i więcej osób;

W przypadku niewywiązywania się przez mieszkańców z obowiązku selektywnego zbierania odpadów komunalnych ustala się wyższą miesięczną stawkę opłaty za gospodarowanie odpadami komunalnymi:

1) w zabudowie wielolokalowej – w wysokości 44,00 zł od osoby zamieszkującej daną nieruchomość;

2) w zabudowie jednorodzinnej i zagrodowej – w wysokości:

- 48 zł dla gospodarstw domowych zamieszkiwanych przez 1 osobę;
- 96 zł dla gospodarstw domowych zamieszkiwanych przez 2 osoby;
- 144 zł dla gospodarstw domowych zamieszkiwanych przez 3 osoby;
- 190 zł dla gospodarstw domowych zamieszkiwanych przez 4 osoby;
- 230 zł dla gospodarstw domowych zamieszkiwanych przez 5 osób;
- 250 zł dla gospodarstw domowych zamieszkiwanych przez 6-8 osób;
- 270 zł dla gospodarstw domowych zamieszkiwanych przez 9 i więcej osób;

Zwolnienie z części z opłaty za gospodarowanie odpadami komunalnymi dla właścicieli nieruchomości, w przypadku kompostowania bioodpadów stanowiących odpady komunalne w kompostowniku przydomowym przyjęto w gminie Boguchwała w wysokości:

- 1) 1,00 zł od gospodarstwa – w przypadku gospodarstw zamieszkiwanych do 5 osób
- 2) 2,00 zł od gospodarstwa – w przypadku gospodarstw zamieszkiwanych powyżej 5 osób.

Od 2020 r. stawki za odbiór i zagospodarowanie odpadów komunalnych z nieruchomości zamieszkałych z terenu gminy Boguchwała nie uległy i kształtowały się następująco:

Wielkość gospodarstwa (ilość osób)	Wysokość miesięcznej opłaty w przypadku posiadania kompostownika	Wysokość miesięcznej opłaty w przypadku nieposiadania kompostownika	Wysokość miesięcznej opłaty w przypadku niewypełnienia obowiązku selektywnego zbierania odpadów
1 osobowe	23 zł	24 zł	48 zł
2 osobowe	47 zł	48 zł	96 zł
3 osobowe	71 zł	72 zł	144 zł
4 osobowe	94 zł	95 zł	190 zł
5 osobowe	114 zł	115 zł	230 zł
6 - 8 osobowe	123 zł	125 zł	250 zł
od 9 osób	133 zł	135 zł	270 zł

Tab.1.: Stawki opłat za gospodarowanie odpadami komunalnymi w latach 2020-2025
Źródło: Opracowanie własne ROS.

Zgodnie z art. 6r ust. 2 ustawy o ustawy z dnia 13 września 1996 r. o utrzymaniu czystości i porządku w gminach (t.j. Dz. U. z 2025 r. poz. 733), opłata za gospodarowanie odpadami komunalnymi stanowi dochód gminy, który musi pokrywać koszty funkcjonowania całego systemu gospodarowania odpadami komunalnymi, w szczególności koszty:

- 1) odbierania, transportu, zbierania, odzysku i unieszkodliwiania odpadów komunalnych
- 2) tworzenia i utrzymywania punktów selektywnego zbierania odpadów komunalnych
- 3) obsługi administracyjnej tego systemu
- 4) edukacji ekologicznej w zakresie prawidłowego postępowania z odpadami komunalnymi

3.3. MOŻLIWOŚĆ PRZETWARZANIA ZMIESZANYCH ODPADÓW KOMUNALNYCH, BIOODPADÓW ORAZ POZOSTAŁOŚCI Z SORTOWANIA ODPADÓW KOMUNALNYCH PRZEZNACZONYCH DO SKŁADOWANIA

Na terenie gminy Boguchwała nie ma możliwości przetwarzania odpadów komunalnych. Ustawa o utrzymaniu czystości i porządku w gminach nakazuje przekazywanie zmieszanych odpadów komunalnych, bioodpadów stanowiących odpady komunalne oraz pozostałości z mechaniczno - biologicznego przetwarzania odpadów komunalnych do instalacji zagospodarowania odpadów komunalnych.

Odpady przekazywane były do następujących miejsc zagospodarowania:

- 1) Instalacja mechanicznego przetwarzania odpadów Strzyżów Przedsiębiorstwo Handlowo Usługowe ZAGRODA Sp. z o.o. ul. 1-go Maja 38/b, 38-100 Strzyżów,
- 2) Zakład Przerobu Słuczki Szklanej, Remondis Glass Recycling Polska Sp. z o.o. ul. Portowa 22, 44-122 Gliwice,
- 3) Instalacja Mechaniczno- Biologicznego Przetwarzania Odpadów FCC Podkarpacie Sp. z o.o., ul. Strefowa 8, 39-400 Tarnobrzeg,
- 4) Instalacja Termicznego Przetwarzania z Odzyskiem Energii (ITPOE), PGE ENERGIA CIEPŁA S.A. ul. Złota 59, 00-120 Warszawa, Oddział Elektrociepłownia w Rzeszowie ul. Ciepłownicza 8,
- 5) Empol Sp. z o.o. Instalacja do mechaniczno-biologicznego przetwarzania niesegregowanych (zmieszanych) odpadów komunalnych Młyny 111A, 37-552

Młyny,

- 6) Instalacja do mechaniczno-biologicznego przetwarzania odpadów, Zakład Zagospodarowania Odpadów, Zakład Usług Komunalnych w Ostrowie, 39-103 Ostrów 225
- 7) Instalacja Mechaniczno - Biologicznego Przetwarzania Niesegregowanych (zmieszanych) Odpadów Komunalnych, ul. Centralnego Okręgu Przemysłowego 25, 37-450 Stalowa Wola,
- 8) Rębak HAAS, Silva Recykling Sp. z o.o., ul. Wojska Polskiego 3, 39-300 Mielec,
- 9) Punkt demontażu odpadów wielkogabarytowych w m. Kozodrza, Zakład Usług Komunalnych w Ostrowie, 39-103 Ostrów 225,
- 10) Onduline Polska Sp. z o.o., Linia do produkcji płyt bitumicznych, ul. Wojska Polskiego 3, 39-300 Mielec,
- 11) Hamburger Hungaria KFT, Instalacja do przetwarzania odpadów - 42-46 Papirgyari; 2400 Dunaujvaros, Węgry,
- 12) Hamburger Recykling Polska Sp. z o.o., ul. Wschodnia25, 45-449 Opole, oddział Rzeszów, ul. Biznesowa 14, 35-213 Rzeszów,
- 13) ASEO Rec. System Sp. z o.o. - linia do produkcji płatka – ul. Fabryczna 17, 33-132 Niedomice,
- 14) Kompostownia Osadów i Biokomponentów KOMWITA w Leżajsku Siedlanka Boczna 2, Miejski Zakład Komunalny Sp. z o.o. ul. Żwirki Wigury 3, 37-300 Leżajsk,
- 15) GPR Guma i Plastik Sp. z o.o., Instalacja do produkcji granulatów gumowych o wydajności 30 tys. Mg/rok odpadów gumy oponiarskiej, ul. Świętego Jana Pawła II nr 18 37-205 Zarzecze, Zakład w Roźniatowie, Roźniatów 4,
- 16) Zakład Przetwarzania ZSEiE Biosystem S.A., ul. Fabryczna, 532-540 Bołęciny,
- 17) WIBO JKZ Sp. k., Instalacja do produkcji paliwa alternatywnego, Wola Mielecka 1a 39-300 Mielec, Zakład produkcyjny - Malinie 315e, 39-331 Chorzeliów,
- 18) CELSA HUTA OSTROWIEC Sp. z o.o., ul. Samsonowicza 2, 27-400 Ostrowiec Świętokrzyski,
- 19) Remondis Medison Sp. z o.o., Instalacja do termicznego unieszkodliwiania odpadów przemysłowych, ul. Hetmańska 120, 35-078 Rzeszów,
- 20) Wtór-Steel Sp. z o.o., Linia do wytwarzania paliwa alternatywnego, ul. Grabskiego 12, 37-450 Stalowa Wola,
- 21) Zakład Produkcji Paliwa Alternatywnego Euro Eko Sp. z o.o., ul. Sołtyka 11a, 39-300 Mielec,

- 22) Sortownia odpadów z selektywnej zbiórki w Błazowej, ul. Myśliwska 9, 36-030 Błazowa,
- 23) SILBECO GREEN SOLUTION POLAND S.A., Zakład uzdatniania stłuczki szklanej w Pełkiniach 136A, 37-511 Pełkinie,
- 24) Instalacja do mechaniczno-biologicznego przetwarzania odpadów, Zakład Usług Komunalnych w Ostrowie 225, 39-103, Ostrów,
- 25) FCC Podhale sp. z o.o., Instalacja do mechaniczno-biologicznego przetwarzania odpadów, ul. Jana Pawła II 115, 34-400 Nowy Targ,
- 26) Saica Paper Polska Sp. z o.o., Instalacja do produkcji papieru lub tektury, ul. Pułaskiego 6, 42-300 Myszków,
- 27) LLC Lutsk cardboard and paper factory – Ukraine Korsaka Ivana 3, Lutsk 43023
- 28) Gran-Tech Sp. z o.o. s. k., Linia do produkcji granulatów gumowych, ul. Wylewa 244, 37-530 Sieniawa

3.4. POTRZEBY INWESTYCYJNE ZWIĄZANE Z GOSPODAROWANIEM ODPADAMI KOMUNALNYMI

Potrzeby modernizacji Punktu Selektywnej Zbiórki Odpadów Komunalnych w Boguchwale są duże. By sprostać wymaganiom w 2024 r. rozpoczęto starania o dofinansowanie planowanych modernizacji celem lepszej dostępności do PSZOK. W związku ze złożonym w 2024 r. wnioskiem o dofinansowanie w ramach Programu Fundusze Europejskie dla Podkarpacia 2021-2027 dla projektu „Rozbudowa i przebudowa Punktu Selektywnej Zbiórki Odpadów Komunalnych w Boguchwale” w dniu 28.11.2025 r. została podpisana Umowa na wykonanie rozbudowy i przebudowy PSZOK w Boguchwale. Realizacja prac planowana jest w 2026 r. i obejmuje poniżej wymieniony zakres robót:

- wykonanie kompleksowe utwardzenia terenu o powierzchni 120 m²
- wykonanie zagospodarowania terenu wraz z zakupem ziemi i rozplantowaniem ziemi z siewem trawnika ok. 250 m² i nasadzeniem ok. 50 szt. krzewów.
- wykonanie zasieki z gotowych prefabrykowanych bloczków betonowych oporowych
- wyposażenie hali w stół warsztatowy do punktu napraw (szt. 1) i w regał warsztatowy do punktu przygotowań do ponownego użycia (szt. 1), 12 krzeseł i 3 stolików
- dostarczenie rozdrabniacza dwuwałowego (szt. 1)

- dostarczenie urządzenia do załadunku frakcji odpadów zielonych i gruzu (szt.1) - chwytak koparkowy wielozadaniowy
- dostarczenie 5 szt. kontenerów typu KP7
- dostarczenie 2 szt. kontenerów typu KP36.

Projekt obejmuje również infrastrukturę edukacyjną zawierającą ścieżkę edukacyjną zewnętrzną w skład której wchodzi:

- 2 tablice edukacyjne prezentujące cykl życia odpadów dostosowane do potrzeb osób słabowidzących poprzez dobór odpowiedniej wielkości czcionki, kolorystyki i układu graficznego
- zewnętrzne puzzle ekologiczne stanowiące element uzupełniający treści tabelaryczne
- gra edukacyjna – koło wiedzy zawierające treści edukacyjne dotyczące zasad segregowania odpadów komunalnych - 1 szt.
- wykonanie dojścia do kontenera przystosowanego dla osób niepełnosprawnych
- 4 tablice informacyjne o wymiarach 1,50 m x 1,00 m umieszczone w istniejącym kontenerze dostosowane do potrzeb osób słabo widzących, poprzez dobranie odpowiedniej wielkości czcionki, kolorystyki i układu graficznego.

W planach przyszłościowych ujęty jest jeszcze plan modernizacji PSZOK pod względem wykonania nowych boksów wraz z zadaniem oraz zakup nowych pojemników na problemowe odpady.

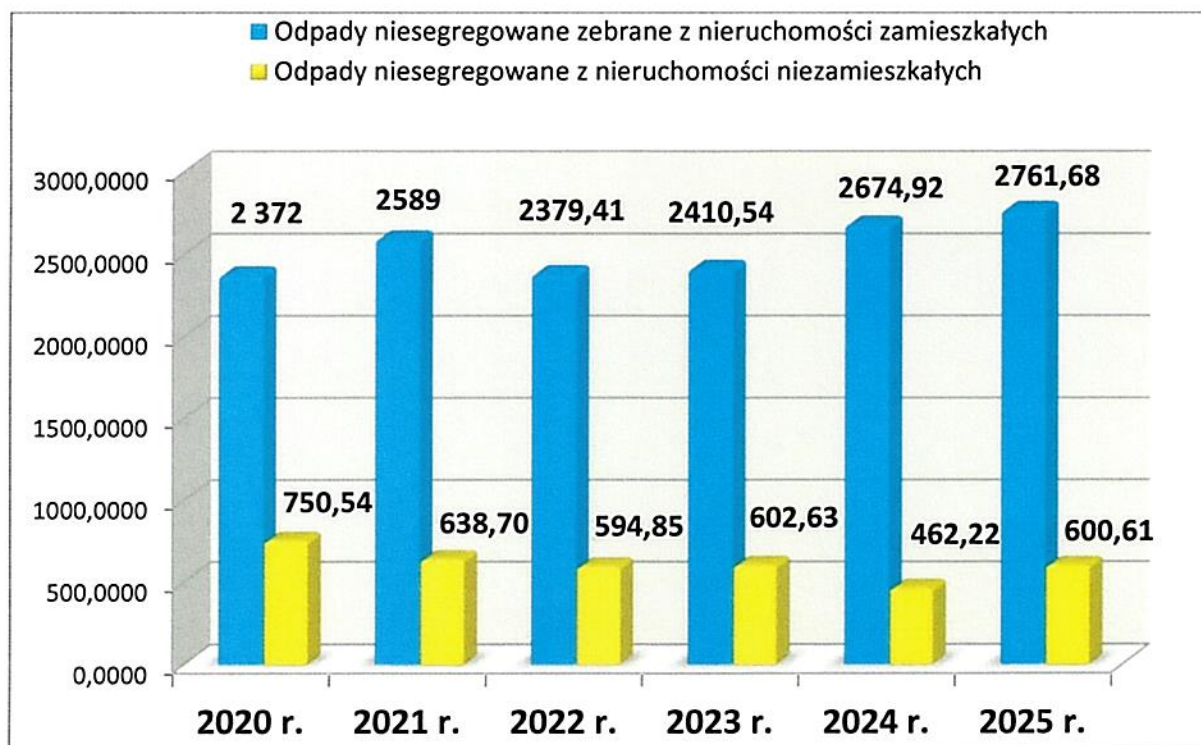
4. GOSPODARKA ODPADAMI WYTWORZONYMI NA TERENIE GMINY BOGUCHWAŁA

4.1. ODPADY NIESEGREGOWANE (ZMIESZANE)

W roku 2025 z terenu gminy Boguchwała odebrano 3362,29 Mg zmieszanych odpadów komunalnych (w tym około 2761,68 Mg z nieruchomości zamieszkałych), co stanowi prawie 64% odebranych odpadów komunalnych i prawie 57% wszystkich odebranych i zebranych odpadów z terenu gminy.

Dla porównania - w roku 2024 odebrano 3137,14 Mg zmieszanych odpadów komunalnych (w tym około 2674,92 Mg z nieruchomości zamieszkałych), w roku 2023 odebrano 3013,17 Mg (w tym około 2410,54 Mg z nieruchomości zamieszkałych), w roku 2022 odebrano 2974,26 Mg (w tym 2379,41 Mg z nieruchomości zamieszkałych), w 2021 roku – 3227,70 Mg zmieszanych odpadów komunalnych (w tym 2589,00 Mg z nieruchomości zamieszkałych), w 2020 roku – 3122,55 Mg zmieszanych odpadów komunalnych (w tym 2372,00 Mg z nieruchomości zamieszkałych).

Dane te prezentuje poniższy wykres:



Rys. 2.: Ilość zmieszanych odpadów komunalnych odebranych w latach 2020-2025 z terenu gminy Boguchwała (w Mg)
Źródło: Opracowanie własne ROS na podstawie danych ze sprawozdania w BDO składanego corocznie do Urzędu Marszałkowskiego Woj. Podkarpackiego.

Gmina Boguchwała od 2020 roku wprowadziła obowiązek segregowania frakcji bioodpadów, które dotychczas były łączone z odpadami zmieszanymi. W związku z trendem wzrostowym ogólnej ilości odbieranych odpadów w gminie Boguchwała w roku 2025, ilość odpadów niesegregowanych zebranych z nieruchomości zamieszkałych również wzrosła. Przeciętny mieszkaniec wygenerował średnio 130 kg odpadów zmieszanych.

W 2024 roku na jednego mieszkańca przypadło również około 130 kg odpadów zmieszanych, w roku 2023 na jednego mieszkańca przypadło około 120 kg odpadów zmieszanych, roku 2022 na jednego mieszkańca przypadło około 121 kg odpadów zmieszanych, zaś w 2021 roku na jednego mieszkańca przypadło około 137 kg odpadów zmieszanych, a w 2020 roku - około 126 kg odpadów zmieszanych.

W roku 2025 przekazano do składowania pozostałości z procesu mechaniczno-biologicznego przetwarzania niesegregowanych (zmieszanych) odpadów komunalnych w ilości 668,36 Mg. W 2024 r. przekazano 522,7309 Mg, a w 2023 r. przekazano 169,9732 Mg. Pozo

Pozostałe niesegregowane (zmieszane) odpady komunalne, zebrane w ramach systemu gospodarowania odpadami komunalnymi na terenie gminy Boguchwała, przekazane zostały do instalacji zagospodarowania odpadów komunalnych.

4.2. ODPADY SEGREGOWANE

W 2025 roku z terenu gminy Boguchwała odebrano 1912,24 Mg segregowanych odpadów, co stanowi prawie:

- 36% odebranych odpadów
- 74% zebranych i odebranych segregowanych odpadów z terenu gminy
- 33% wszystkich zebranych i odebranych odpadów

W latach 2020-2025 roku od mieszkańców gminy Boguchwała odebrano:

ODPADY SEGREGOWANE	ILOŚĆ (Mg) 2020 r.	ILOŚĆ (Mg) 2021 r.	ILOŚĆ (Mg) 2022 r.	ILOŚĆ (Mg) 2023 r.	ILOŚĆ (Mg) 2024 r.	ILOŚĆ (Mg) 2025 r.
zmieszane odpady opakowaniowe	31,1800	631,4100	687,6350	714,4900	786,7700	774,6600
opakowania ze szkła	96,7200	432,0000	419,6200	382,3300	380,5400	397,6600
opakowania z papieru i tektury	14,5600	144,9400	144,4900	165,0790	214,6160	213,5000
odpady ulegające biodegradacji (w tym odpady kuchenne)	41,8000	79,0500	123,8000	222,5500	401,0300	343,7600
inne odpady nieulegające biodegradacji	14,2300	22,8800	30,2100	43,5800	20,1800	26,7800
odpady betonu oraz gruz betonowy z rozbiórek i remontów	-	2,2000	25,7800	-	-	-
odpady wielkogabarytowe	9,7400	15,5900	16,6300	21,3800	41,5600	83,1400
opakowania z tworzyw sztucznych	0,4300	-	7,5600	12,0400	36,9000	65,2800
inne niewymienione frakcje zbierane w sposób selektywny	-	18,6700	7,3600	-	-	-
papier i tektura	93,9550	-	0,5900	0,3340	0,2900	0,6000
szkło	337,6400	-	0,4100	0,3300	0,2300	0,4200
tworzywa sztuczne i metale	579,7950	-	0,3400	0,2760	0,3000	0,4000
leki inne niż wymienione w 20 01 31	0,1450	0,1500	0,1130	0,1550	0,1100	-
baterie i akumulatory inne niż wymienione w 20 01 33	-	0,1670	0,0460	0,0500	-	-
opakowania z metali	2,8040	2,8500	-	-	-	-
zużyte opony	-	1,2400	-	-	-	-
żelazo i stal	-	0,9500	-	-	-	-
gleba, ziemia w tym kamienie	-	0,3700	-	-	-	-
odpady z targowisk	-	-	-	-	0,0300	-
odzież	-	-	-	-	-	6,0400
ŁĄCZNIE:	1222,9990	1352,4670	1464,5840	1562,5940	1882,556	1912,24

Tab.2.: Odpady segregowane zebrane w latach 2020 - 2025 w gminie Boguchwała

Źródło: Opracowanie własne ROS na podstawie danych ze sprawozdania w BDO składanego corocznie do Urzędu Marszałkowskiego Woj. Podkarpackiego.

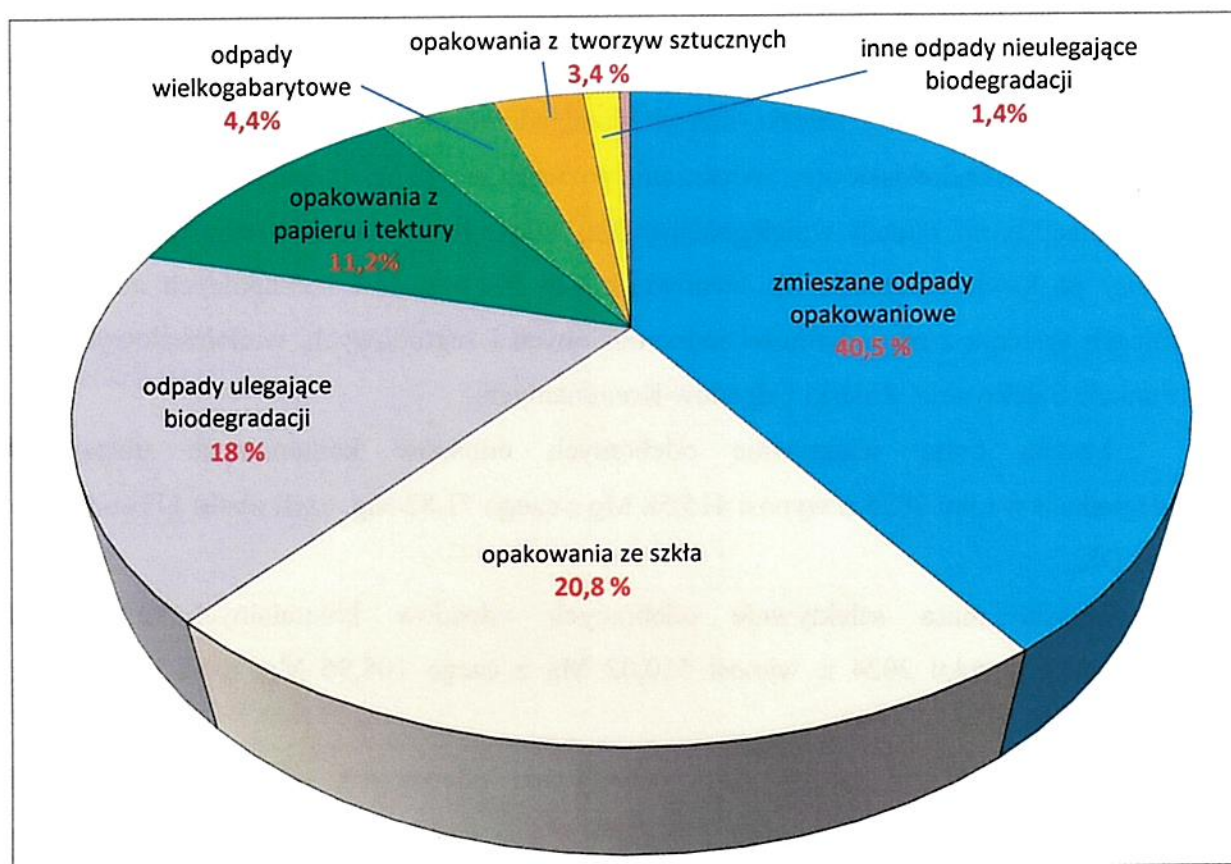
Wśród segregowanych odpadów, odebranych w 2025 roku z terenu gminy Boguchwała, zdecydowanie przeważają zmieszane odpady opakowaniowe, których zebrano 774,66 Mg, co stanowi ponad 40% wszystkich odebranych w 2025 r. odpadów segregowanych.

Na drugim miejscu znajdują się opakowania ze szkła, których odebrano 397,66 Mg, co stanowi blisko 21% odebranych odpadów segregowanych.

Trzecią co do wielkości ilością odebranych odpadów segregowanych są odpady ulegające biodegradacji (w tym odpady kuchenne) – 343,76 Mg, co stanowi prawie 18% całości odebranych odpadów segregowanych.

Na czwartym miejscu znajdują się opakowania z papieru i tektury – 213,50 Mg (ponad 11%). Z pozostałych rodzajów odpadów - żaden nie przekroczył poziomu 1%.

Graficzne ujęcie danych dotyczących ilości odpadów gromadzonych selektywnie, odebranych w roku 2025 z terenu gminy Boguchwała, przedstawia poniży rysunek:



Rys. 3.: Odpady gromadzone selektywnie, odebrane w roku 2025 z terenu gminy Boguchwała.

Źródło: Opracowanie własne ROS na podstawie danych ze sprawozdania w BDO składanego corocznie do Urzędu Marszałkowskiego Woj. Podkarpackiego.

Wśród segregowanych odpadów, odebranych w 2024 roku z terenu gminy Boguchwała, zdecydowanie przeważały zmieszane odpady opakowaniowe, których zebrano 786,77 Mg, co stanowiło prawie połowę wszystkich odebranych odpadów segregowanych w 2024 r.

Na drugim miejscu znalazły się odpady ulegające biodegradacji (w tym odpady kuchenne) – 401,03 Mg, co stanowiło około 25,7 % całości odebranych odpadów segregowanych.

Trzecią co do wielkości ilością odebranych odpadów segregowanych były opakowania ze szkła, których odebrano 380,54 Mg, co stanowiło blisko 24,4 % odebranych odpadów segregowanych.

Czwarte miejsce zajęły opakowania z papieru i tektury – 214,61 Mg – tj. 13,7%.

W 2024 roku, z pozostałych rodzajów odpadów - żaden nie przekroczył poziomu 3%.

4.3. ODPADY ULEGAJĄCE BIODEGRADACJI

Celem selektywnej zbiórki frakcji bioodpadów jest minimalizacja ilości odpadów trafiających na składowiska oraz zwiększenie poziomu recyklingu. Obecnie odpady ulegające biodegradacji tj. np. odpady z pielęgnacji roślin, resztki warzyw i owoców, obierki, skorupki jaj, fusy po kawie i herbacie itp. stanowią ponad 5% odpadów komunalnych odebranych w ramach systemu z nieruchomości jednorodzinnych i zagrodowych, wielolokalowych oraz w Punkcie Selektywnej Zbiórki Odpadów Komunalnych.

Łączna masa selektywnie odebranych odpadów komunalnych ulegających biodegradacji w roku 2025 r. wynosi 415,58 Mg z czego 71,82 Mg, czyli około 17% odebrano w PSZOK.

Łączna masa selektywnie odebranych odpadów komunalnych ulegających biodegradacji w roku 2024 r. wynosi 510,02 Mg z czego 108,96 Mg, czyli prawie 21% odebrano w PSZOK.

W roku 2023 r. łączna masa selektywnie odebranych odpadów komunalnych ulegających biodegradacji wyniosła 285,1200 Mg z czego 62,5700 Mg, tj. około 22% odebrano w PSZOK.

Według danych z systemu ewidencji opłat za wywóz odpadów komunalnych, na terenie gminy Boguchwała, w 2025 r. - 3289 gospodarstw jednorodzinnych jest wyposażonych w kompostowniki i kompostuje bioodpady – co stanowi 60% wszystkich gospodarstw jednorodzinnych. Szacuje się, iż łączna masa bioodpadów stanowiących odpady komunalne posegregowanych i poddanych recyklingowi u źródła wyniosła w 2025 r. – 1145,3060 Mg.

Według danych z systemu ewidencji opłat za wywóz odpadów komunalnych, na terenie gminy Boguchwała, w 2024 r. - 3253 gospodarstw jednorodzinnych było wyposażonych w kompostowniki i kompostuje bioodpady – co stanowiło 60% wszystkich gospodarstw jednorodzinnych. Szacuje się, iż łączna masa bioodpadów stanowiących odpady komunalne posegregowanych i poddanych recyklingowi u źródła wyniosła w 2024 r. - 1815,80 Mg.

Gmina Boguchwała prowadziła odbiór bioodpadów w systemie workowo-pojemnikowym z nieruchomości w budownictwie jednorodzinym i zagrodowym. Od 2021 roku właściciele nieruchomości w budownictwie jednorodzinym zostali wyposażeni w worki/pojemniki w kolorze brązowym oznaczone napisem „Bio” na odpady ulegające biodegradacji.

Częstotliwość odbioru worków na odpady ulegające biodegradacji to minimum raz na dwa tygodnie.

Na terenie gminy realizowany jest odbiór bioodpadów również z nieruchomości wielolokalowych. W każdym boksie śmietnikowym ustawione zostały pojemniki w kolorze brązowym oznaczone napisem „Bio” na odpady ulegające biodegradacji, z których bioodpady odbierane są minimum raz w tygodniu.

4.4. PUNKT SELEKTYWNEJ ZBIÓRKI ODPADÓW KOMUNALNYCH

Na terenie gminy Boguchwała od 2013 roku działa Punkt Selektywnej Zbiórki Odpadów Komunalnych (PSZOK) zlokalizowany przy ulicy Kwiatkowskiego 4 w Boguchwale i stanowiący istotne uzupełnienie systemu zagospodarowania odpadów komunalnych.

W Punkcie odbierane są następujące odpady zebrane selektywnie i dostarczone przez właścicieli nieruchomości:

- 1) papier

- 2) szkło
- 3) tworzywa sztuczne
- 4) metale
- 5) opakowania wielomateriałowe
- 6) bioodpady
- 7) tekstylia i odzież
- 8) odpady niebezpieczne pochodzące z gospodarstwa domowego (np. świetlówki, żarówki, pojemniki po aerozolach, chemikaliach, zużytych smarach, olejach, klejach)
- 9) przeterminowane leki i chemikalia
- 10) odpady niekwalifikujące się do odpadów medycznych powstałe w gospodarstwie domowym w wyniku przyjmowania produktów leczniczych w formie iniekcji i prowadzenia monitoringu poziomu substancji we krwi w szczególności igły i strzykawki
- 11) zużyte baterie i akumulatory
- 12) zużyty sprzęt elektroniczny i elektryczny
- 13) meble i inne odpady wielkogabarytowe – limit 0,5 tony/rok/ nieruchomość
- 14) zużyte opony – limit 8 szt. opon/rok/nieruchomość
- 15) zimne popioły
- 16) odpady budowlane i rozbiórkowe z gospodarstw domowych – limit 0,2 m³/rok/ nieruchomość
- 17) szkło okienne (bez ram okiennych) – limit 2 m³/rok/ nieruchomość

Od 2022 r. w Punkcie Selektywnej Zbiórki Odpadów Komunalnych funkcjonuje elektroniczny system ewidencjonowania przywożonych odpadów. Karty PSZOK wydawane są mieszkańcom, którzy mają złożoną deklarację o wysokości opłaty za gospodarowanie odpadami - 1 karta na nieruchomość/lokal.

Wprowadzony system Kart PSZOK ma na celu uszczelnienie systemu gospodarowania odpadami, tzn. kontrolę czy odpady, które mieszkaniec oddaje do PSZOK pochodzą z gospodarstwa domowego położonego w gminie Boguchwała. Niestety brak

kontroli w PSZOK wykorzystywany był przez osoby jak i firmy, również spoza gminy Boguchwała.

Karta, podczas każdorazowego użycia w PSZOK umożliwia identyfikację zarówno jej posiadacza jak i samej nieruchomości. Pracownicy PSZOK mają możliwość każdorazowej weryfikacji ilości i częstotliwości odpadów transportowanych z danej nieruchomości.



W minionym roku Gospodarka Komunalna Sp. z o. o. przeszła zmiany organizacyjne, mające na celu poprawę jakości świadczonych usług.

Od czerwca 2023 r. funkcjonuje Punkt Obsługi Klienta znajdujący się na dworcu autobusowym w Boguchwale przy ul. Suszyckich 7. W Punkcie znajduje się kasa oraz dziennik podawczy, gdzie mieszkańcy gminy Boguchwała mogą m.in. składać wnioski, pisma, podpisywać umowy na wodę i ścieki itp. W ww. Punkcie mieszkańcy gminy Boguchwała mają także możliwość odbioru worków na odpady, harmonogramów wywozu odpadów oraz wyrobienia kart PSZOK.

Gospodarka Komunalna Sp. z o.o. w 2025 roku w związku z prowadzeniem PSZOK oraz celem ograniczenia kosztów transportu zbieranych odpadów zdecydowała się na zakup nowych pojazdów. Do floty dołączył m.in. ciągnik siodłowy MAN z naczepą TISVOL oraz koparka CATEPILAR przeznaczona do załadunku odpadów. Zakup powyższego sprzętu pozwoli na ograniczenie kosztów w zakresie załadunku odpadów wielkogabarytowych, bioodpadów, odpadów pobudowlanych oraz ich transportu do odległych instalacji.

W 2025 r. przy ul. Kwiatkowskiego 4, w celu polepszenia warunków pracy wybudowano halę odpraw dla pracowników zajmujących się utrzymaniem czystości i porządku na terenie Gminy Boguchwała. Pomieszczenie zostało dobudowane do budynku magazynowego.

Ponadto w celu zabezpieczenia sprzętu wykorzystywanego przy wykonywaniu

zadania prowadzenia PSZOK zostały zmodernizowane bramy wjazdowe oraz ściany w istniejącym budynku magazynowo - warsztatowym.

Istotnym elementem, jest systematyczne prowadzenie fanpage na portalu Facebook – www.facebook.com/gokomwboguchwala, w którym na bieżąco zamieszczane są niezbędne informacje dotyczące funkcjonowania spółki oraz gospodarki odpadami. Częste publikowanie informacji edukacyjnych na Facebooku to dziś jedno z najprostszyc i najskuteczniejszych narzędzi komunikacji lokalnej, dzięki którym szybko docieramy do szerokiego grona odbiorców i realnie wpływamy na poziom wiedzy mieszkańców w zakresie zmian dotyczących gospodarki odpadami na terenie naszej Gminy.

W latach 2020-2025 w PSZOK zebrano:

ODPADY ZEBRANE W PSZOK	ILOŚĆ (Mg) 2020 r.	ILOŚĆ (Mg) 2021 r.	ILOŚĆ (Mg) 2022 r.	ILOŚĆ (Mg) 2023 r.	ILOŚĆ (Mg) 2024 r.	ILOŚĆ (Mg) 2025 r.
odpady wielkogabarytowe	228,5200	320,4700	180,3700	210,4400	301,7200	299,6500
zużyte opony	116,5000	85,8700	49,5600	41,5000	54,5700	56,6600
odpady ulegające biodegradacji + odpady kuchenne i zielone	-	18,4300	42,8000	62,5700	108,9600	71,8200
odpady z betonu oraz gruz betonowy z rozbiórek i remontów, zmieszane odpady z betonu	38,5000	22,2800	27,7900	45,6800	79,7000	66,1000
zużyte urządzenia elektryczne i elektroniczne inne niż wymienione w 20 01 21 i 20 01 23 zawierające niebezpiecz. skł.	5,6230	28,5050	20,0450	6,1360	2,7640	3,8300
zużyte urządzenia elektryczne i elektroniczne inne niż wymienione w 20 01 21, 20 01 23 i 20 01 35	18,0750	-	-	10,1240	21,5100	23,0560
inne niewymienione frakcje zbierane w sposób selektywny	4,9300	16,6100	15,3500	18,1400	25,720	17,1300
metale	7,5960	10,3360	7,9700	7,4200	22,3100	24,9800
tworzywa sztuczne	0,1200	3,1000	7,2600	10,6400	11,1000	14,9000
farby, tusze, farby drukarskie, kleje, lepiszcze i żywice inne niż w 200127	0,7600	6,8530	6,6700	8,8000	14,3490	14,7000

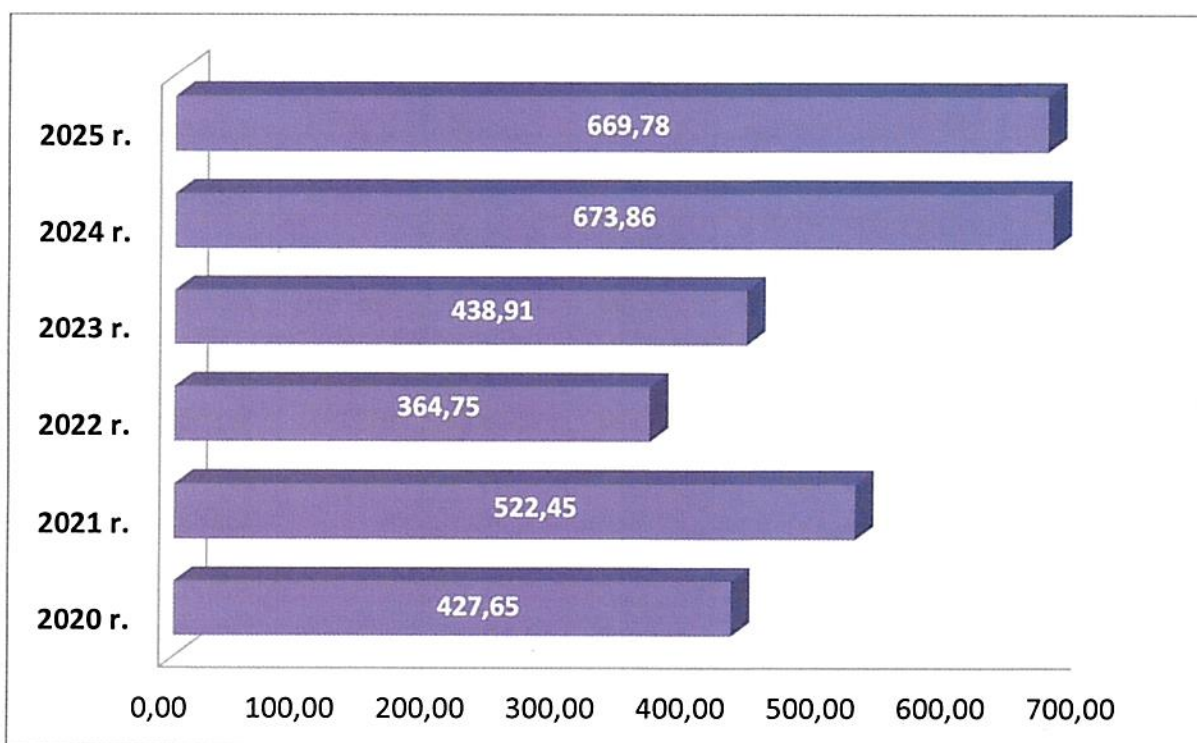
opakowania z tworzyw sztucznych	0,3000	4,0000	3,1500	1,1300	4,3400	8,1200
opakowania z papieru i tektury	1,9000	1,3000	1,0300	4,3010	4,6500	10,5400
opakowania ze szkła	-		1,0000	5,4000	3,5400	10,2800
odzież i tekstylia	-	0,9600	0,5160	-	-	6,3600
urządzenia zawierające freony	4,0570	2,8300	0,3830	3,3160	11,7340	14,9800
leki	0,2580	0,1570	0,2790	0,1650	0,2160	0,6800
baterie i akumulatory inne niż wymienione w 200133	-	0,2130	0,2200	0,2190	0,3370	0,5480
baterie i akumulatory łącznie z 16 06 01, 16 06 02 i 16 06 03	-	-	-	-	0,0070	-
lampy fluorescencyjne i inne odpady zawierające rtęć	0,1750	0,1950	0,1950	0,2210	0,3200	0,4820
farby, tusze, farby drukarskie, kleje, lepiszcze i żywice zawierające substancje niebezpieczne	0,3400	0,3180	0,1570	0,2100	0,0500	-
środki ochrony roślin	-	0,0200	-	-	0,1590	0,0041
zmieszane odpady opakowaniowe	-	-	-	2,5000	5,8000	11,6600
żelazo i stal	-	-	-	-	-	11,9570
materiały izolacyjne inne niż wymienione w 17 06 01 i 17 06 03	-	-	-	-	-	1,3400
ŁĄCZNIE:	427,6540	522,4470	364,7450	438,9120	673,8560	669,7771

Tab.3.: Ilość odpadów zebranych w PSZOK w latach 2020-2025 r. z terenu gminy Boguchwała.

Źródło: Opracowanie własne ROS na podstawie danych ze sprawozdania w BDO składanego corocznie do Urzędu Marszałkowskiego Woj. Podkarpackiego

Ogółem w roku 2025 właściciele nieruchomości położonych na terenie gminy Boguchwała oddali do Punktu Selektywnej Zbiórki Odpadów Komunalnych (PSZOK) prawie 670 Mg odpadów.

Dla porównania w 2024 właściciele nieruchomości położonych na terenie gminy Boguchwała oddali do Punktu Selektywnej Zbiórki Odpadów Komunalnych (PSZOK) prawie 674 Mg odpadów, w 2023 blisko 439 Mg, w 2022 roku 365 Mg odpadów, w 2021 r. ponad 508 Mg odpadów, a w roku 2020 prawie 430 Mg odpadów – co ilustruje poniższy wykres:



Rys. 4.: Odpady zebrane w PSZOK w latach 2020- 2025 z terenu gminy Boguchwała.

Źródło: Opracowanie własne ROS na podstawie danych ze sprawozdania w BDO składanego corocznie do Urzędu Marszałkowskiego Woj. Podkarpackiego.

Z ogółu odpadów zebranych w 2025 r., największy odsetek odpadów (wagowo) przywożonych do PSZOK w Boguchwale stanowią odpady wielkogabarytowe, których odebrano prawie 300 Mg, co stanowi prawie 45% wszystkich zebranych odpadów.

Drugą frakcję pod względem wagowym stanowią podobnie jak w ubiegłym roku - odpady ulegające biodegradacji, których przyjęto ponad 71,82 Mg (prawie 11%).

Trzecią grupę stanowiły odpady betonu i gruzu betonowego z rozbiórek i remontów oraz zmieszane odpady z betonu, gruzu ceglanego, odpadowych materiałów ceramicznych i elementów wyposażenia innych niż wymienione w 17 01 06 w ilości prawie 66,10 Mg (prawie 10%).

Kolejną grupę odpadów stanowią zużyte opony w ilości 56,66 Mg (ponad 8%). Z pozostałych odpadów, liczniejszą grupę stanowią metale, których odebrano 24,98 Mg - prawie 4%, zużyte urządzenia elektryczne i elektroniczne inne niż wymienione w 20 01 21, 20 01 23, których zebrano 23,06 Mg, czyli około 3,5%, a także inne niewymienione frakcje zbierane w sposób selektywny w ilości 17,13 Mg co stanowi prawie 3% wszystkich zebranych w PSZOK. Pozostałe odpady nie przekraczają 2,5%.

Z ogółu odpadów zebranych w 2024 r., największy odsetek odpadów (wagowo) przywożonych do PSZOK w Boguchwale stanowiły odpady wielkogabarytowe, których

odebrano ponad 301,72 Mg, co stanowiło prawie 45% wszystkich oddanych odpadów.

Drugą frakcją pod względem wagowym stanowiły podobnie jak w 2023 roku - odpady ulegające biodegradacji, których przyjęto ponad 108,96 Mg (ponad 16%).

Trzecią grupę stanowiły odpady betonu i gruzu betonowego z rozbiórek i remontów oraz zmieszane odpady z betonu, gruzu ceglanego, odpadowych materiałów ceramicznych i elementów wyposażenia innych niż wymienione w 17 01 06 w ilości prawie 79,70 Mg (prawie 12%).

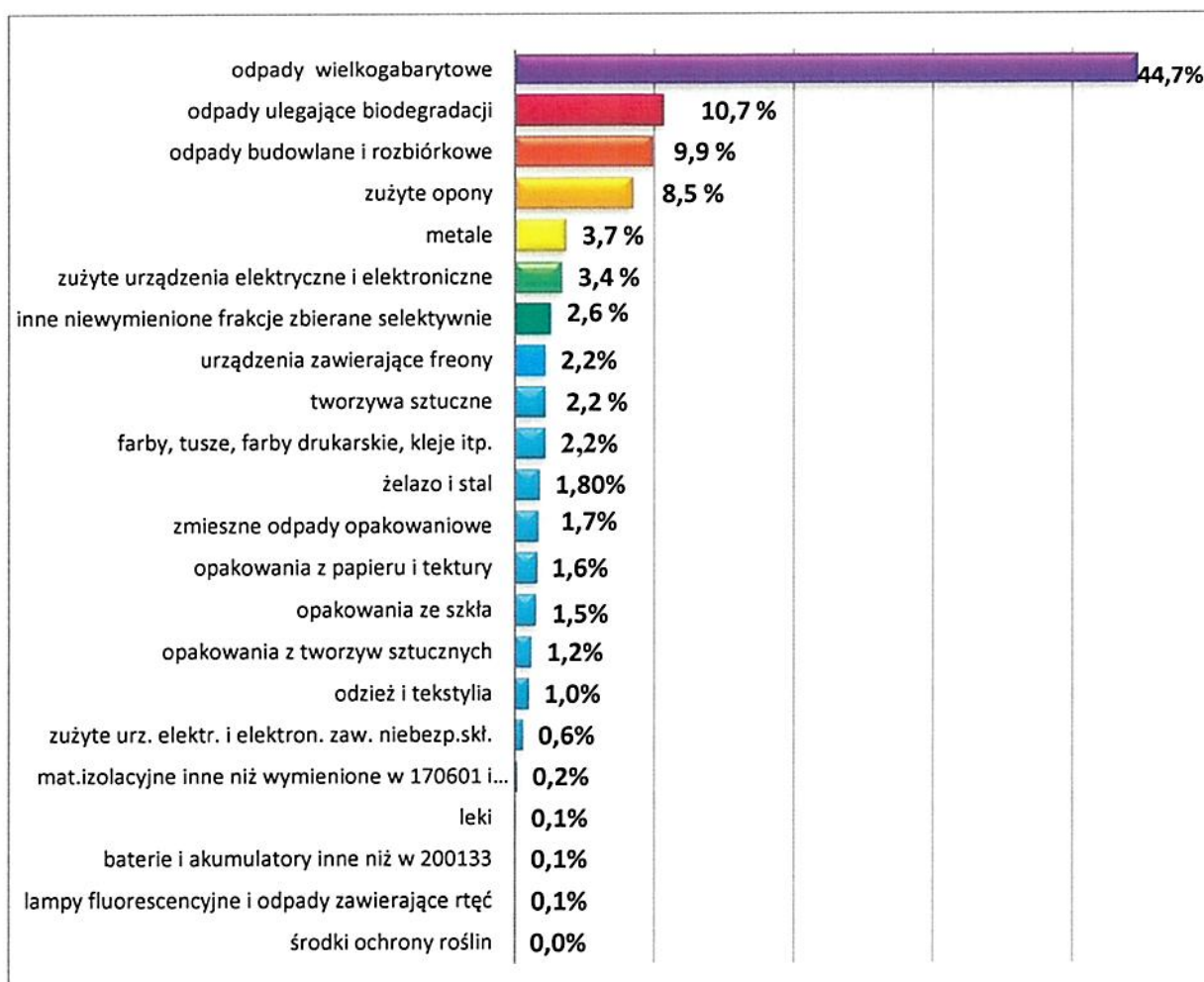
Kolejną grupę odpadów stanowiły zużyte opony w ilości 54,57 Mg (ponad 8%). Z pozostałych odpadów, liczniejszą grupę obejmowały inne niewymienione frakcje zbierane w sposób selektywny, których odebrano ponad 25,72 Mg (prawie 4%).

Pozostałe odpady nie przekroczyły 4%.

Mając na uwadze także systematyczny wzrost cen utylizacji odpadów, należy spodziewać się wzrostu kosztów prowadzenia PSZOK w kolejnych latach.

Dodatkowym obciążeniem są odpady w postaci zużytych opon, ponieważ odpad ten generuje duże koszty, głównie ze względu na wysokie ceny jego wywozu.

Szczegółowe zestawienie odpadów zebranych w 2025 r. w PSZOK prezentuje grafika:



Rys. 5.: Ilość odpadów zebranych w PSZOK w 2025 r. od mieszkańców gminy Boguchwała – ujęcie graficzne (Mg).

Źródło: Opracowanie własne ROS na podstawie danych ze sprawozdania w BDO składanego corocznie do Urzędu Marszałkowskiego Woj. Podkarpackiego

4.5. DZIAŁANIA DODATKOWE

Dla gminy Boguchwała edukacja ekologiczna odgrywa znaczącą rolę w procesie realizacji polityki środowiskowej oraz obowiązków ekologicznych.

W zakresie edukacji ekologicznej w 2025 r. gmina koordynowała lub wspierała n.w. zadania:

1) Akcja sprzątania gminy Boguchwała

W dniach 21-22 marca 2025 r. mieszkańcy gminy Boguchwała zbierali śmieci w ramach akcji sprzątania gminy Boguchwała. Inicjatywa została zorganizowana, jak co roku, przez Referat Ochrony Środowiska Urzędu Miejskiego w Boguchwale przy współpracy

z Lokalnym Ośrodkiem Kultury "Razem" w Niechobrze, Lokalnym Ośrodkiem Kultury "Wspólnota" w Zgłobniu i Młodzieżową Radą Miejską w Boguchwale. Do wspólnej akcji przystąpili uczniowie i nauczyciele wszystkich szkół zlokalizowanych na terenie gminy, pracownicy ośrodków kultury, a przede wszystkim mieszkańcy, którzy przychodzili całymi rodzinami. Organizator zapewnił wszystkim uczestnikom rękawice ochronne i worki na śmieci.

W ramach akcji zebrano kilkadziesiąt worków, co dało łącznie około 12 m³ odpadów.

WIELKIE SPRZĄTANIE

GMINY BOGUCHWAŁA

21-22 MARCA 2025 R.

21 MARCA – PIĄTEK
UCZNIOWIE SZKÓŁ WE WSZYSTKICH MIEJSCOWOŚCIACH

22 MARCA – SOBOTA
ZBIÓRKA 10:00 – KONIEC AKCJI 13:00

BOGUCHWAŁA – MCK	NOSÓWKA – DOM KULTURY
KIELANÓWKA – DOM KULTURY	RACŁAWÓWKA – DOM KULTURY
LUTORYŻ – DOM KULTURY	WOLA ZGŁOBIENSKA – DOM KULTURY
MOGIELNICA – STADION	ZARZECZE – DOM KULTURY
NIECHOBRZ – REMIZA OSP	ZGŁOBIEN – DOM KULTURY

TRASY PODANE PRZEZ KOORDYNATORÓW W DNIU AKCJI

ORGANIZATORZY WYDARZENIA


















Rys. 6.: Plakat informacyjny Sprzątanie Gminy
 Źródło: Opracowanie własne RPR

2) Akcja sprzątania świata

Corocznie, gmina Boguchwała angażuje się w organizację akcji "Sprzątanie Świata - Polska 2025", poprzez zachęcanie i koordynację działań uczniów i placówek oświatowych. Kolejna - 32 edycja - akcji sprzątania świata odbyła się w dniach 18-19 września 2025 r. pod hasłem "W naturę z kulturą". Udział w akcji wzięły wszystkie szkoły z terenu gminy Boguchwała. Referat Ochrony Środowiska zorganizował worki, rękawiczki, plakaty oraz ulotki dot. segregacji dla uczniów oraz pracowników szkół, którzy czynnie uczestniczyli w sprzątaniu. Gospodarka Komunalna Sp. z o. o odebrała od wolontariuszy kilkadziesiąt worków śmieci - co pokazuje, że inicjatywa jest potrzebna, ponieważ nadal ludzie porzucają odpady w miejscach nieprzeznaczonych na ten cel. "Sprzątanie świata - Polska" to wspólna lekcja poszanowania środowiska.

Celem Akcji jest budowanie świadomości oraz ukształtowanie postawy odpowiedzialności młodego pokolenia za stan środowiska oraz inicjowanie działań na rzecz ochrony środowiska - poczynając od uprzątnięcia śmieci, poprzez promocję i stosowanie selektywnej zbiórki odpadów.



Rys. 7.: Plakat informacyjny Sprzątanie Świata
Źródło: Andrzej Pągowski dla Fundacji Nasza Ziemia

3) Aplikacja mobilna Smart City

W związku z zakończeniem realizacji projektu pn.: "Boguchwała Smart City – Rekonfigurowany dynamicznie system monitoringu bezpieczeństwa ekologicznego i publicznego z detekcją źródeł, emitentów i wydzieleniem obszarów bezpieczeństwa" udostępniono mieszkańcom System monitoringu bezpieczeństwa ekologicznego i publicznego (BEKP) w postaci aplikacji na telefon/tablet oraz za pomocą strony internetowej smartcity.boguchwała.pl.

4) Ekologiczna akcja edukacyjna w placówkach oświatowych

W 2025 r. spółka gminna Gospodarka Komunalna Sp. z o.o. przeprowadziła wraz z gminą Boguchwała konkurs z nagrodami: Stwórz zabawną grafikę o oszczędzaniu wody pn. „Woda to skarb - oszczędzaj ją z humorem!” Konkurs przeznaczony był dla mieszkańców terenu gminy Boguchwała.



Rys. 8.: Plakat konkursowy
Źródło: Gospodarka Komunalna Sp. z o.o.

5) Kampanie edukacyjne na stronach internetowych i w mediach społecznościowych

Systematycznie na stronie internetowej gminy Boguchwała, na stronie Facebook gminy Boguchwała, w Wiadomościach Boguchwalskich, a także na stronie internetowej i fanpage Gospodarki Komunalnej Sp. z o. o., publikowane są informacje mające na celu podniesienie świadomości ekologicznej mieszkańców gminy oraz zmotywowanie do refleksji nad własnymi nawykami w zakresie postępowania z odpadami.

Na ww. stronach publikowano m. in. wskazówki jak ograniczyć zużycie wody, jak magazynować i rozsądnie gospodarować deszczówką. W związku z utrzymującymi się wysokimi temperaturami powietrza oraz okresem bezdeszczowym, a także znacznym wzrostem zużycia wody, apelowano do mieszkańców gminy o racjonalne i oszczędne korzystanie z wody pobieranej z sieci wodociągowej.

Wskazywano problemy wynikające z wyrzucania do kanalizacji przedmiotów i substancji, które nigdy nie powinny tam trafić. Niedrożna sieć kanalizacyjna naraża mieszkańców na zalanie budynków, posesji oraz występowanie uciążliwych zapachów. Takie incydenty są uciążliwie nie tylko dla mieszkańców, ale i niezwykle szkodliwe dla środowiska naturalnego.

Mieszkańcy gminy Boguchwała zostali poinformowani o nowym wymogu segregacji tekstyliów i odzieży w ramach systemu gospodarowania odpadami komunalnymi. Zmiana wynika z nowelizacji ustawy z dnia 13 września 1996 r. o utrzymaniu czystości i porządku w gminach, która nakłada na gminy obowiązek selektywnego zbierania również rzeczy i odpadów tego typu. Wynika to z dyrektywy Parlamentu Europejskiego i Rady (UE) 2018/851 z 30 maja 2018 r. zmieniającej dyrektywę 2008/98/WE w sprawie odpadów i dostosowania polskiego prawa do unijnych regulacji, mających na celu zwiększenie recyklingu i ograniczenie ilości odpadów trafiających na wysypiska. Mieszkańcy posiadający kartę PSZOK mogą nieodpłatnie pozbyć się niepotrzebnych tekstyliów dostarczając je do PSZOK przy ul. Kwiatkowskiego 4 w Boguchwale. Usługa funkcjonuje w ramach bieżącej opłaty za gospodarowanie odpadami komunalnymi.

Zwracano także uwagę mieszkańców na konieczność właściwej segregacji odpadów poprzez podkreślanie pozytywnych skutków płynących z prawidłowej segregacji odpadów tj. możliwości ponownego przetworzenia w procesie recyklingu, oszczędności surowców naturalnych i ochrony środowiska, a przede wszystkim zmniejszonej ilości odpadów na składowiskach. Odpady tworzyw to wartościowy materiał, który poprzez recykling

mechaniczny i chemiczny można ponownie wykorzystać do wyprodukowania nowych wyrobów. W ten sposób realizowana jest podstawowa zasada zrównoważonego rozwoju – racjonalne wykorzystanie zasobów.



INFORMACJE

Prawidłowa segregacja odpadów

Od dnia 1 lipca 2017 r. obowiązuje w Polsce **Jednolity System Segregacji Odpadów (JSSO)**. Zgodnie z tym systemem odpady komunalne powinny być zbierane w sposób selektywny w podziale, co najmniej na:

- **papier**, w pojemnikach/workach koloru niebieskiego z napisem „papier”
- **szkło**, w pojemnikach/workach koloru zielonego z napisem „szkło”
- **metale i tworzywa sztuczne**, w pojemnikach/workach koloru żółtego z napisem „metale i tworzywa sztuczne”
- **bioodpady**, w pojemnikach/workach koloru brązowego z napisem „bio”
- **odpady zmieszane** – odpady których nie udało się umieścić w wyżej wymienionych pojemnikach/workach, należy zgromadzić w pojemniku na „odpady zmieszane”

Skuteczność właściwego segregowania odpadów z podziałem na 5 frakcji zależy przede wszystkim od mieszkańców. Prawidłowa segregacja „u źródła”, czyli w domu to realny wkład w dbałość o środowisko oraz przejaw wysokiej kultury i świadomości ekologicznej, a osta-

ecznie także tańsza opcja pozbywania się odpadów. W związku z powyższym przypominamy o przestrzeganiu właściwych zasad segregowania odpadów komunalnych odbieranych z posesji przez Gospodarkę Komunalną Sp. z o.o.

SEGREGUJĄC PŁACIMY MNIEJ ZA ODBIÓR ŚMIECI

Właściwa segregacja odpadów „u źródła” pozwoli Gminie Boguchwała uzyskać odpowiednie poziomy recyklingu i przygotowania do ponownego użycia odpadów komunalnych i uniknąć ewentualnych kar finansowych a przede wszystkim podwyższania opłaty za gospodarowanie odpadami komunalnymi.

RECYKLING

W ostatnim czasie coraz więcej ludzi poszukuje możliwości maksymalnego przedłużenia życia raz wyprodukowanych rzeczy. Tak naprawdę, jedynie od naszych pomysłów i wyobraźni zależy, w jaki sposób wykorzystamy stare przedmioty.

O recyklingu warto pomyśleć już na etapie zakupów:

- Kupuj tylko tyle, ile naprawdę potrzebujesz.
- Weź na zakupy torbę wielorazowego użytku. Unikaj produktów jednorazowych i zbędnych opakowań.
- Wybieraj produkty w opakowaniach, które nadają się do recyklingu, albo są wykonane z materiałów biodegradowalnych.
- Zanim kupisz kolejny produkt, zwróć uwagę, czy materiał, z którego został wykonany, nadaje się do recyklingu.

Dzięki recyklingowi zmniejszamy także zużycie surowców, których zasoby są ograniczone i emisję szkodliwych substancji do środowiska. Recykling jest ważnym elementem gospodarki gdyż umożliwia wytwarzanie nowych produktów przy użyciu znacznie mniejszej ilości surowców i energii. Recykling aluminium pozwala ograniczyć zanieczyszczenie wody o 97% w porównaniu z cyklem produkcji z rudy. Równocześnie oznacza obniżenie o 95% emisji trujących gazów do atmosfery. Co więcej, przynosi oszczędność ropy naftowej i zużycia energii nawet do 95%. Dzięki recyklingowi jest też mniej wysypisk.

UM

Segregując odpady należy pamiętać aby:

- odpady umieszczać w workach oznaczonych właściwym kolorem danej frakcji lub pojemnikach do tego przeznaczonych
- plastikowe butelki, metalowe puszki i kartony po napojach zgnieść przed wrzuceniem do worka, by zajmowały mniej miejsca w worku na odpady
- metalowe nakrętki ze słoików lub butelek wrzucać do żółtego worka
- do worków wrzucać opakowania opróżnione
- brudny i zafatuszony papier wrzucać do zmieszanych odpadów komunalnych
- wszystko to, czego nie można wrzucić do worków na segregację odpadów czyli odzyskać w procesie recyklingu, należy wrzucić do pojemnika z odpadami zmieszanymi
- przeterminowane leki, odpady niebezpieczne, odpady budowlane i rozbiórkowe oraz starą odzież i tekstylia przekazywać do Punktu Selektywnego Zbierania Odpadów Komunalnych w Boguchwałce (PSZOK), przy ul. Kwiatkowskiego 4
- zużyty sprzęt elektryczny i elektroniczny, meble i inne odpady wielkogabarytowe oraz opony z samochodów osobowych przekazywać do PSZOK

PSZOK w Boguchwałce: <https://go-kom.pl/punkt-selektywnej-zbiorki-odpadow-komunalnych/>

WIADOMOŚCI BOGUCHWAŃSKIE nr 1 / 2025 11

W ramach edukacji ekologicznej mieszkańców na stronie internetowej gminy Boguchwała oraz w Wiadomościach Boguchwalskich opublikowano artykuł dot. korzyści płynących z kompostowania bioodpadów stanowiących odpady komunalne. Zachęcano mieszkańców gminy Boguchwała do zakładania kompostowników na terenie swoich posesji i do wykorzystywania kompostu jako naturalnego nawozu w ogródkach.

Kompostowanie bioodpadów na nieruchomości

Pielęgnacja roślin i porządku w zielonym otoczeniu dostarczą wielu bioodpadów, które świetnie nadają się do zrobienia wartościowego kompostu. Można go z powodzeniem wykorzystać do użyczenia w naturalny sposób ogrodu lub warzywniaka. Dojrzały kompost można stosować do nawożenia gleby.

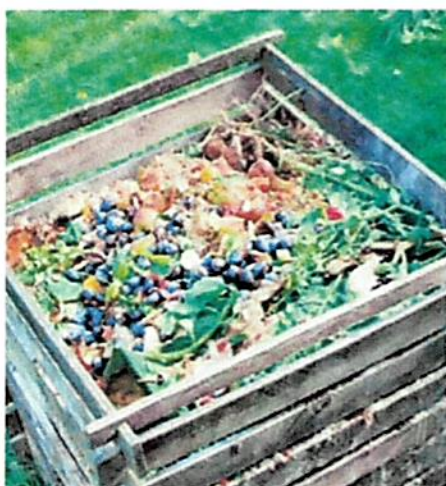
Kompostownik musi być **przydomowy**, tzn. muszą być w nim kompostowane odpady pochodzące z domu (gospodarstwa domowego), a nie np. z działalności gospodarczej prowadzonej na terenie nieruchomości, na której znajdują się także budynki mieszkalne jednorodzinne.

Wybierając sposób i miejsce kompostowania należy wziąć pod uwagę ewentualne uciążliwości dla sąsiednich nieruchomości i tak zlokalizować kompostowanie aby nie powodować takich problemów.

Właściciel nieruchomości deklarując, że posiada kompostownik **nie** jest zobowiązany do zakupu specjalistycznego kompostownika, może go wykonać sam.

W celu uzyskania wartościowego kompostu należy do kompostowania wykorzystać:

- miękkie części uprawianych roślin,
- ściętą trawę, liście, drobne gałęzie, chwasty, małe kawałki drewna, spadłe owoce,
- odpady po owocach i warzywach,
- obierki po owocach i warzywach, skórki od bananów, reszki owoców cytrusowych,
- reszki produktów mączkarskich, stary chleb,
- fusy po herbacie i kawie z filtrem jeśli jest papierowy, herbata ekspresowa,
- skonupki od jajek.



Do kompostowania nie należy przynosić:

- kości, mięsa, gotowanych warzyw,
- zepsutej żywności, płynnych resztek jedzenia, bardzo tłustego i bardzo słonego jedzenia,
- odchodów zwierzęcych,
- tkanin, materiałów nieorganicznych, sztucznych materiałów organicznych,
- papieru, papierosów,
- materiałów i substancji zanieczyszczonych (np. zawierających metale ciężkie lub toksyczne)
- związków organicznych.

Ulgi z tytułu posiadania kompostownika:

Zgodnie z art. 6k ust. ustawy z dnia 13 września 1996 r. o utrzymaniu czystości i porządku w gminach (t.j. Dz. U. z 2024 r. poz. 399 z późn. zm.), rada gminy, w drodze uchwały, zwalnia w części z opłaty za gospodarowanie odpadami komunalnymi właścicieli nieruchomości zabudowanych budynkami mieszkalnymi jednorodzinnymi kompostujących bioodpady stanowiące odpady komunalne w kompostowniku przydomowym proporcjonalnie do zmniejszenia kosztów gospodarowania odpadami komunalnymi z gospodarstw domowych.

Wielkość gospodarstwa (ilość osób)	Wysokość miesięcznej opłaty w przypadku posiadania kompostownika	Wysokość miesięcznej opłaty w przypadku nie posiadania kompostownika
1 osobowe	23 zł	24 zł
2 osobowe	47 zł	48 zł
3 osobowe	71 zł	72 zł
4 osobowe	94 zł	95 zł
5 osobowe	114 zł	115 zł
6 - 8 osobowe	123 zł	125 zł
od 9 osób	133 zł	135 zł

Kompostowanie jest bardzo pożądanym sposobem unieszkodliwiania odpadów biodegradowalnych. Pozwala na uzyskanie cennego nawozu do wykorzystania w ogrodzie oraz pozwala znacznie zmniejszyć ilość odpadów trafiających na składowisko. Wszystkich, którzy mają możliwość, zachęcamy do stosowania tej metody unieszkodliwiania bioodpadów.

Ponadto informowano mieszkańców gminy o zagrożeniach dla zdrowia spowodowanych spalaniem odpadów w domowych paleniskach. Kampania przypominała, że zanieczyszczenie powietrza stanowi poważne zagrożenie dla zdrowia, powodując przewlekłe choroby i przedwczesne zgony. Spalając nieprzeznaczone do tego odpady, w tym "plastiki", czyli tworzywa sztuczne, emitujemy do powietrza pyły i inne szkodliwe substancje, przyczyniając się do zwiększenia zanieczyszczenia powietrza i to w naszym najbliższym otoczeniu, szkodząc zdrowiu swojemu, swoich bliskich i sąsiadów.

6) Program usuwania wyrobów zawierających azbest

PROGRAM USUWANIA WYROBÓW ZAWIERAJĄCYCH AZBEST DLA GMINY BOGUCHWAŁA na lata 2013 - 2032



Program spójny z POKza 2009 – 2032 
Zrealizowany z udziałem środków z Ministerstwa
Gospodarki

Gmina Boguchwała realizuje „Program usuwania wyrobów zawierających azbest dla Gminy Boguchwała na lata 2013 - 2032”.

W 2025 roku całkowita wartość zadania pn.: "Usuwanie wyrobów zawierających azbest z terenu Gminy Boguchwała", wyniosła 96 859,80 zł brutto z czego 76 859,80 zł z budżetu gminy i 20 000,00 zł z Wojewódzkiego Funduszu Ochrony Środowiska i Gospodarki Wodnej.

Programem objęto 69 posesji, z których usunięto łącznie 168,30 Mg wyrobów zawierających azbest. Prace realizowano w okresie 14-24.11.2025 r. Wykonawcą zadania była firma Euroutil Sp. z o.o., ul. Białe Zagłębie 2T, 26-052 Nowiny, wyłoniona w drodze zapytania ofertowego. Odpady azbestowe przekazano na składowisko odpadów niebezpiecznych zawierających azbest - Eko-Azbest Sp. z o.o. Dobrów 8, 28-142 Tuczępy.

W 2024 roku zadanie pn.: "Usuwanie wyrobów zawierających azbest z terenu Gminy Boguchwała", zrealizowano w całości z budżetu gminy Boguchwała. Całkowita wartość zadania wyniosła 48 826,84 zł brutto. Programem zostało objęte 42 posesje, z których usunięto łącznie 87,40 Mg wyrobów zawierających azbest. Prace realizowano w okresie 04 - 14.11.2024 r.

7) Ulotki informacyjne

W 2025 r. dla mieszkańców gminy Boguchwała przygotowano ulotki informujące o:

- sposobie segregacji odpadów,
- terminach opłat za gospodarowanie odpadami,
- sposobie dokonywania płatności za odpady,
- terminach dystrybucji worków na odpady,
- kartach PSZOK,
- terminach i godzinach funkcjonowania PSZOK,
- rodzajach odpadów przyjmowanych na PSZOK,
- stronach internetowych www.boguchwala.pl i www.bip.boguchwala.pl, na których można znaleźć niezbędne informacje dotyczące gospodarowania odpadami komunalnymi na terenie gminy Boguchwała.

Ulotki zostały rozdawane także uczniom szkół zlokalizowanych na terenie gminy Boguchwała w czasie akcji sprzątania gminy Boguchwała.



GOSPODAROWANIE ODPADAMI KOMUNALNYMI NA TERENIE GMINY BOGUCHWAŁA

Od 1 stycznia 2020 r. do selektywnej zbiórki odpadów na terenie Gminy Boguchwała stosowane są pojemniki/worki w określonych kolorach:

TWORZYWA SZTUCZNE I METALE

WRZUCAMY:

- butelki plastikowe
- nakrętki, kapsle
- folię aluminiową
- kartony po mleku i napojach
- torby i opakowania plastikowe
- puszki po napojach i konserwach

NIE WRZUCAMY:

- butelek i pojemników z zawartością
- opakowań po lekach
- opakowań po farbach i lakierach
- sprzętu elektronicznego i AGD
- opakowań po aerozolach
- środków higieny osobistej

SZKŁO

WRZUCAMY:

- butelki - szklane
po napojach i żywności
bez nakrętek
- szklane opakowania
po kosmetykach

NIE WRZUCAMY:

- szkło oszklone, samochodowego
- lustro, szyby, kryształ
- porcelany, ceramiki, porcelany
- ceramikę, powietrzną
- opakowań po lekach i
rozpuszczalnikach

PAPIER

WRZUCAMY:

- opakowania z papieru i tektury
- makulaturę, ulotki
- gazety, czasopisma
- książki, zeszyty
- papier biurowy
- kartony

NIE WRZUCAMY:

- chusteczek, ręczników
- kartonów (tetrapaków)
po napojach i mleku
- zanieczyszczonego papieru
- taśmy klejącej
- paragonów sklepowych

BIO

WRZUCAMY:

- odpady z owoców i warzyw
- resztki jedzenia bez mięsa
- trawę, liście, kwiaty
- fusy po kawie i herbacie
- korę drzew, trocinę
- drobne / rozdrobnione gałęzie

NIE WRZUCAMY:

- zwierzęcych resztek kuchennych
- ziemi i kamieni
- kości i odchodów zwierząt
- popiołu i węgla
- drewna lakierowanego
- płyt wiórowych, sklejkę

ODPADY ZMIESZANE

WRZUCAMY:

- wszystko, czego nie możemy
wyrzucić do innych pojemników,
a co nie jest odpadem niebezpiecznym
- zabrudzone opakowania
- artykuły higieniczne
- brudny papier, paragony

NIE WRZUCAMY:

- przeterminowanych leków i chemii
- baterii i akumulatorów
- odpadów budowlanych
- sprzętu elektronicznego i AGD
- mebli i odpadów
wielkogabarytowych

OPLATY

Terminy opłat za gospodarowanie odpadami są od 2013 r. niezmiennie, płatność następuje bez wezwania, **co 2 miesiące**, do dnia:

31 stycznia

I rata za styczeń i luty

31 marca

II rata za marzec i kwiecień

31 maja

III rata za maj i czerwiec

31 lipca

IV rata za lipiec i sierpień

30 września

V rata za wrzesień i październik

30 listopada

VI rata za listopad i grudzień

Płatności można dokonywać w kasie Urzędu Miejskiego w Boguchwale w formie gotówkowej, bezgotówkowej, przelewubankowego, u sołtysa danej miejscowości lub za pośrednictwem strony: onalezności.boguchwała.pl

➔ Każdy płatnik ma indywidualny numer konta.

➔ Właściciel nieruchomości jest obowiązany złożyć pierwszą deklarację w terminie 14 dni od dnia zamieszkania nadanej nieruchomości.

➔ W sytuacji gdy w gospodarstwie domowym zmienia się ilość osób w nim zamieszkujących, właściciel nieruchomości winien w terminie do 10 dnia miesiąca następującego po miesiącu, w którym zaistniała zmiana, złożyć deklarację uwzględniającą zaistniałe zmiany.

DYSTRYBUCJA WORKÓW

Informacja o terminach przeprowadzania dystrybucji worków w poszczególnych miejscowościach zamieszczana jest na stronie internetowej przedsiębiorstwa świadczącego usługę odbioru i zagospodarowania odpadów komunalnych z terenu Gminy Boguchwała: www.go-kom.pl

Dodatkowe worki można odebrać bez opłaty w Punkcie Obsługi Klienta GOKOM, Boguchwała, ul. Suszyckich 7 (dworzec PKS) oraz w siedzibie GOKOM Sp. z o.o. Boguchwała, ul. Suszyckich 9 (budynek PODR), poniedziałek-piątek w godzinach 07:00-15:00.

W PSZOK w Boguchwale przy ul. Kwiatkowskiego 4, w soboty w godz. 08:00-16:00 oraz środy w godz. 14:00-18:00 (tylko w okresie od kwietnia do końca października) odbierane są następujące odpady zebrane selektywnie i dostarczone przez właścicieli nieruchomości: papier, tworzywa sztuczne, metale, opakowania wielomateriałowe, odpady ulegające biodegradacji, odpady zielone, odzież i tekstylia, przeterminowane leki i chemikalia, środki ochrony roślin, zużyte baterie i akumulatory, zużyty sprzęt elektryczny i elektroniczny, meble i inne odpady wielkogabarytowe - limit 0,5 tony/rok/1 nieruchomość, odpady budowlane rozbiórkowe pochodzące z drobnych prac remontowych niewymagających pozwolenia na budowę - limit 2 m³/rok/1 nieruchomość, szkło okienne (bez ram okiennych) - limit 0,2 m³/rok/1 nieruchomość, zużyte opony z pojazdów użytkowanych w gospodarstwie domowym - limit 8 szt. opon/rok/1 nieruchomość, zimne popioły, styropiany budowlane i opakowaniowe, odpady niebezpieczne np. świetlówki, żarówki, pojemniki po aerozolach itp.

PSZOK PUNKT SELEKTYWNEJ ZBIÓRKI ODPADÓW KOMUNALNYCH

➔ Od dnia 1 lipca 2022 r. korzystanie z PSZOK jest możliwe wyłącznie za okazaniem Karty użytkownika PSZOK. Brak okazania Karty użytkownika PSZOK skutkuje odmową przyjęcia odpadów przez obsługę PSZOK

➔ Karty PSZOK wydawane są bezpłatnie w Punkcie Obsługi Klienta, Boguchwała, ul. Suszyckich 7 (dworzec PKS), w siedzibie GOKOM Sp. z o.o. w Boguchwale ul. Suszyckich 9, w Biurze Obsługi Klienta od poniedziałku do piątku w godz.

07:00-15:00 oraz w soboty w PSZOK ul. Kwiatkowskiego 4 w godz. 08:00-16:00. Do odbioru karty PSZOK uprawniona jest osoba, która złożyła deklarację o wysokości opłaty za gospodarowanie odpadami komunalnymi w Urzędzie Miejskim w Boguchwale lub osoba upoważniona pisemnie przez ww. osobę. Wydanie kolejnej karty (tylko w przypadku zniszczenia lub zgubienia poprzedniej) to koszt 40 zł. Szczegółowe informacje oraz wzór upoważnienia umieszczone są w Regulaminie wydawania i korzystania z Karty użytkownika PSZOK na stronie www.go-kom.pl



Informacje dotyczące systemu gospodarowania odpadami – stawki opłat za odpady, terminy opłat, informacje na temat segregacji odpadów, kalendarze wywozu odpadów oraz druki deklaracji o wysokości opłaty za gospodarowanie odpadami komunalnymi, a także Regulamin utrzymania czystości i porządku na terenie Gminy Boguchwała dostępne na stronach:

www.boguchwala.pl
www.bip.boguchwala.pl

5. POZIOMY OSIĄGNIĘTE PRZEZ GMINĘ BOGUCHWAŁA

W ostatnich latach gmina Boguchwała osiągnęła następujące poziomy:

- poziom recyklingu i przygotowania do ponownego użycia odpadów komunalnych:

2025 r. – 65,54%

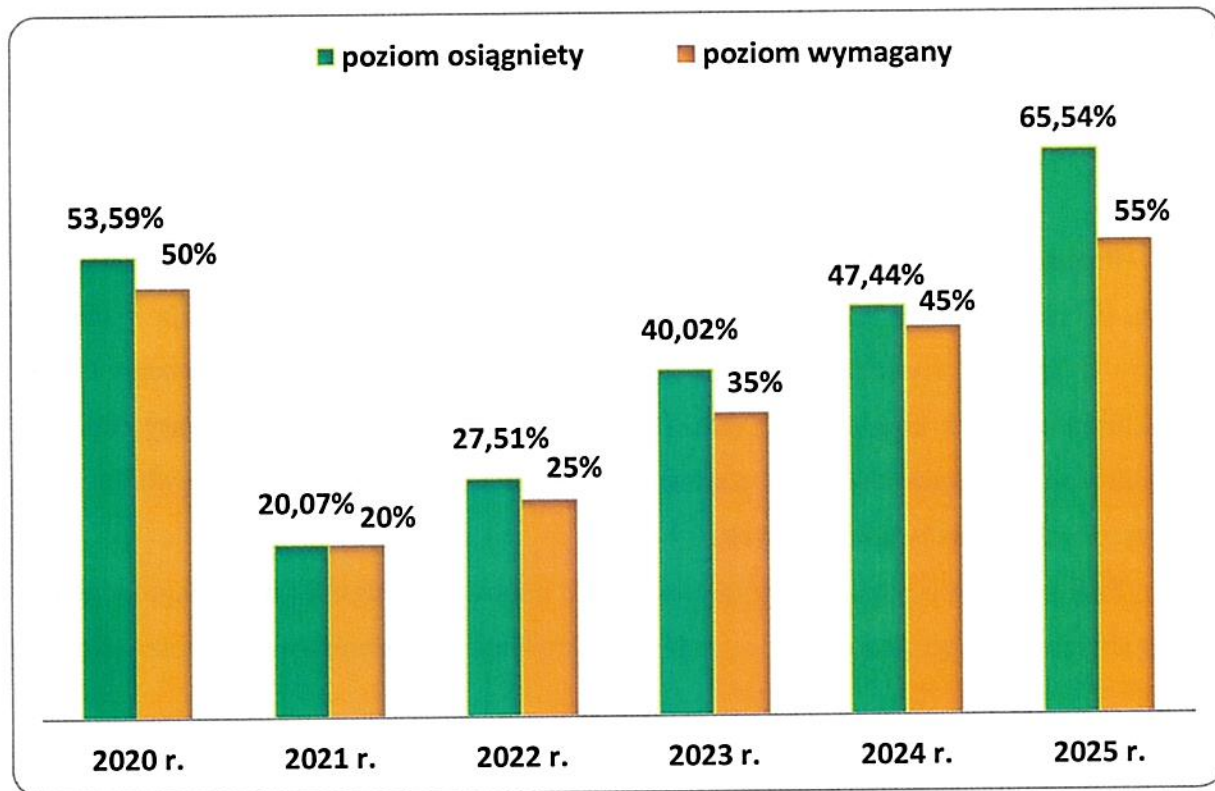
2024 r. – 47,44%

2023 r. – 40,02%

2022 r. – 27,51%

2021 r. – 20,07%

2020 r. – 53,59%



Rys. 12. Porównanie poziomu recyklingu osiągniętego przez gminę Boguchwała z poziomem ustawowo wymaganym w danym roku.
Źródło: Opracowanie własne ROS na podstawie danych ze sprawozdania w BDO składanego corocznie do Urzędu Marszałkowskiego Woj. Podkarpackiego.

Zgodnie z art. 3b ust.1 pkt 3) ustawy z dnia 13 września 1996 r. o utrzymaniu czystości i porządku w gminach (t.j. Dz. U. z 2025 r. poz. 733), gminy są obowiązane osiągnąć poziom przygotowania do ponownego użycia i recyklingu odpadów komunalnych w wysokości co najmniej:

- 50% wagowo - za rok 2020 (w odniesieniu do 4 frakcji odpadów komunalnych);
- 20% wagowo - za rok 2021;
- 25% wagowo - za rok 2022;
- 35% wagowo - za rok 2023;
- 45% wagowo - za rok 2024;
- 55% wagowo - za rok 2025;
- 56% wagowo - za rok 2026;
- 57% wagowo - za rok 2027;
- 58% wagowo - za rok 2028;
- 59% wagowo - za rok 2029;
- 60% wagowo - za rok 2030;
- 61% wagowo - za rok 2031;
- 62% wagowo - za rok 2032;
- 63% wagowo - za rok 2033;
- 64% wagowo - za rok 2034;
- 65% wagowo - za rok 2035 i za każdy kolejny rok.

Poziom przygotowania do ponownego użycia i recyklingu odpadów komunalnych oblicza się na podstawie Rozporządzenie Ministra Klimatu i Środowiska z dnia 3 sierpnia 2021 r. w sprawie sposobu obliczania poziomów przygotowania do ponownego użycia i recyklingu odpadów komunalnych (Dz. U. 2021 poz. 1530), jako stosunek masy odpadów komunalnych przygotowanych do ponownego użycia i poddanych recyklingowi do masy wytworzonych odpadów komunalnych.

Przy obliczaniu poziomu przygotowania do ponownego użycia i recyklingu odpadów komunalnych nie uwzględnia się odpadów budowlanych i rozbiórkowych oraz zużytych opon.

- poziomy składowania odpadów komunalnych i odpadów pochodzących z przetwarzania odpadów komunalnych:

2025 r. – 5,85 %

2024 r. – 9,59 %

2023 r. – 4,49 %

2022 r. – 2,13 %

2021 r. – 3,36%

2020 r. – 0,39%

Na podstawie ustawy z dnia 17 listopada 2021 r. o zmianie ustawy o odpadach oraz niektórych innych ustaw (Dz. U. z 2021 r. poz. 2151), nałożono na gminy obowiązek wykazywania w sprawozdaniach za 2021 r. i latach kolejnych informacji na temat osiągniętego poziomu składowania odpadów komunalnych i odpadów pochodzących z przetwarzania odpadów komunalnych.

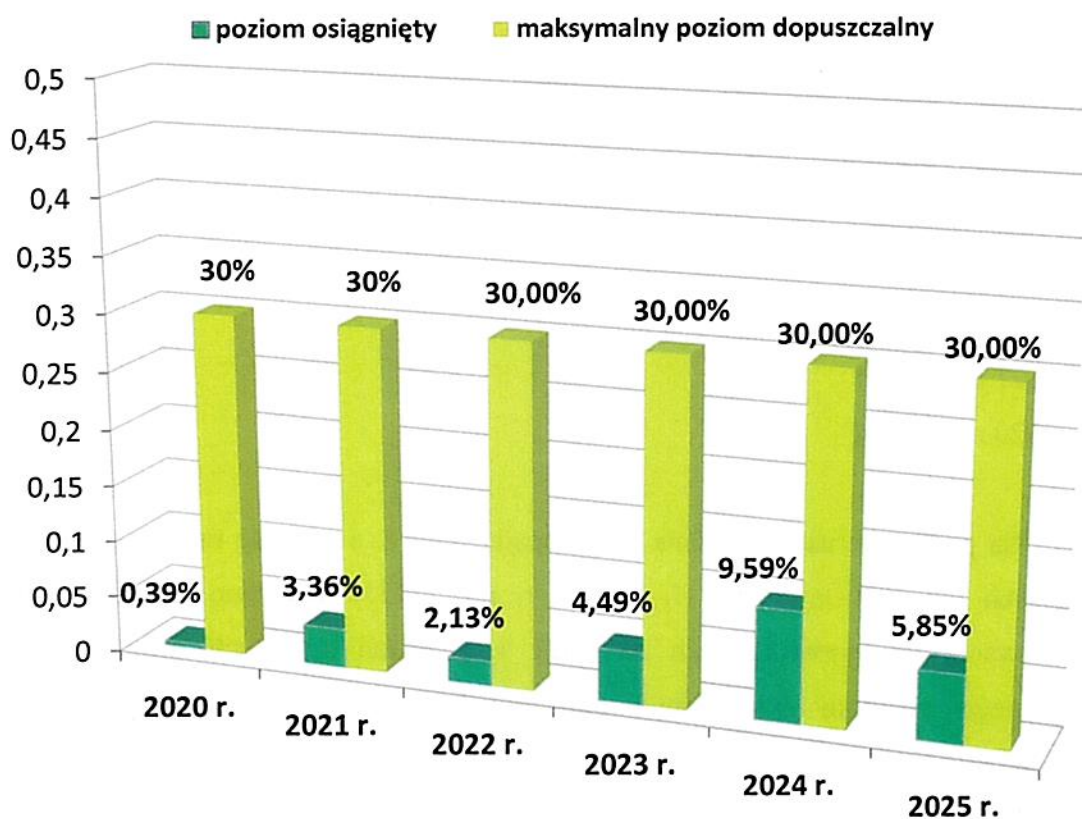
Poziom składowania odpadów komunalnych i odpadów pochodzących z przetwarzania odpadów komunalnych oblicza się zgodnie z art. 3b ust. 2b ustawy z dnia 13 września 1996 r. o utrzymaniu czystości i porządku w gminach (t.j. Dz. U. z 2025 r. poz. 733), jako stosunek masy odpadów komunalnych i odpadów pochodzących z przetwarzania odpadów komunalnych przekazanych do składowania do masy wytworzonych odpadów komunalnych.

Do obliczania poziomu składowania odpadów komunalnych i odpadów pochodzących z przetwarzania odpadów komunalnych zalicza się również odpady poddane odzyskowi na składowisku odpadów.

Obowiązek osiągnięcia określonych poziomów składowania odpadów komunalnych obowiązuje od 2025 r. Dojście do docelowego poziomu składowania odpadów komunalnych określonego na rok 2035 (w wysokości maksymalnie 10% całkowitej masy wytwarzanych odpadów) rozłożone będzie w czasie.

Zgodnie z ww. ustawą, gminy obowiązane są nie przekraczać poziomu składowania w wysokości:

- 1) 30% wagowo - za każdy rok w latach 2025-2029;
- 2) 20% wagowo - za każdy rok w latach 2030-2034;
- 3) 10% wagowo - w 2035 r. i za każdy kolejny rok w latach następnych.



Rys. 13. Porównanie poziomu składowania odpadów komunalnych w latach 2020-2025.
 Źródło: Opracowanie własne na podstawie danych ze sprawozdań składanych corocznie do Urzędu Marszałkowskiego Woj. Podkarpackiego.

- poziomy ograniczenia masy odpadów komunalnych ulegających biodegradacji przekazywanych do składowania:

2025 r. – 17,96 %

2024 r. – 13,28 %

2023 r. – 2,49 %

2022 r. – 0,01 %

2021 r. – 2,42 %

2020 r. – 0,15 %

Wymagany poziom ograniczenia masy odpadów komunalnych ulegających biodegradacji przekazanych do składowania oblicza się na podstawie Rozporządzenia Ministra Środowiska z dnia 15 grudnia 2017 r. w sprawie poziomów ograniczenia składowania masy odpadów komunalnych ulegających biodegradacji (Dz. U. z 2017 r. poz. 2412).

Zgodnie z Załącznikiem nr 1 do ww. Rozporządzenia, maksymalne poziomy ograniczenia masy odpadów komunalnych ulegających biodegradacji przekazywanych do składowania, które gmina mogła osiągnąć w poszczególnych latach wygląda następująco:

2017 r. – 45 %

2018 r. – 40%

2019 r. – 40%

2020 r. – do dnia 16 lipca – 35%

Przyjmuje się, iż w 2025 roku poziom ograniczenia masy odpadów komunalnych ulegających biodegradacji przekazanych do składowania nie może przekroczyć 35% całkowitej masy tych odpadów wytworzonych w 1995 r. Choć główny, ustawowy limit 35% był wiążący do 16 lipca 2020 r., to w praktyce i w sprawozdawczości gminnej (brak nowych rozporządzeń zmieniających tę wartość dla kolejnych lat) domyślnie przyjmuje się ten sam, rygorystyczny poziom 35% dla lat kolejnych, w tym 2025 r.

- masa odpadów komunalnych wytworzonych na terenie gminy przekazanych do termicznego przekształcania:

Na podstawie ustawy z dnia 11 sierpnia 2021 r. o zmianie ustawy o utrzymaniu czystości i porządku w gminach (t.j. Dz. U. z 2025 r. poz. 733), ustawy z dnia 27 kwietnia 2001 r. Prawo ochrony środowiska (t.j. Dz. U. z 2025 r. poz. 647 z późn. zm.) oraz ustawy o odpadach (t.j. Dz. U. z 2023 r. poz. 1587 z późn. zm.), gminy zostały zobowiązane do wskazania w analizie stanu gospodarowania odpadami komunalnymi, masy odpadów komunalnych wytworzonych na terenie gminy przekazanych do termicznego przekształcania oraz stosunku masy odpadów komunalnych przekazanych do termicznego przekształcania do masy odpadów komunalnych wytworzonych na terenie gminy. Ww. zmiana ustawy obowiązuje od 1 stycznia 2022 r.

Z danych ze sprawozdań podmiotów odbierających odpady komunalne od właścicieli nieruchomości zlokalizowanych na terenie gminy Boguchwała i podmiotów prowadzących punkty selektywnego zbierania odpadów komunalnych wynika, iż masa odpadów komunalnych wytworzonych na terenie gminy przekazanych do termicznego przekształcania, kształtuje się następująco:

2025 r. – 2075,6041 Mg

2024 r. – 2203,2950 Mg

2023 r. – 2524,3644 Mg

2022 r. – 2475,7750 Mg

- stosunek masy odpadów komunalnych przekazanych do termicznego przekształcania do masy odpadów komunalnych wytworzonych na terenie gminy:

2025 r. – 17,45%

2024 r. – 39,55%

2023 r. – 49,19%

2022 r. – 50,52%

- poziomy recyklingu, przygotowania do ponownego użycia i odzysku innymi metodami, odpadów budowlanych i rozbiórkowych innych niż niebezpieczne:

2021 r. – 100%

2020 r. – 99,69%

2019 r. – 99,99%

6. KOSZTY OBSŁUGI SYSTEMU GOSPODARKI ODPADAMI W GMINIE BOGUCHWAŁA W 2025 R.

W 2025 roku koszty poniesione przez gminę Boguchwałę, w związku z odbieraniem, transportem i unieszkodliwianiem odpadów komunalnych wyniosły ponad 6 milionów złotych.

Wpływy z opłat pobieranych od mieszkańców osiągnęły ponad 5 milionów złotych, nie uwzględniając przy tym zaległości.

Poniżej zestawienie wpływów oraz kosztów poniesionych przez gminę Boguchwałę na realizację systemu gospodarki odpadami w 2025 roku:

WYDATKI 2025 r.		
LP.	RODZAJ ZADANIA:	KWOTA:
1.	Koszty realizacji zadań wynikających ustawy, w tym: <ul style="list-style-type: none"> - odbiór i zagospodarowanie odpadów komunalnych od mieszkańców - likwidacja dzikich wysypisk - opróżnianie pojemników na odchody zwierzęce - zakup i montaż nowych pojemników na odchody zwierzęce 	5 211 056,67 zł
2.	Koszty prowadzenia PSZOK	841 147,24 zł
3.	Koszty obsługi systemu	248 837,74 zł
ŁĄCZNIE:		6 301 041,65 zł

Tab.4.: Zestawienie kosztów systemu gospodarki odpadami w gminie Boguchwałę w 2025 r.
Źródło: Opracowanie własne na podstawie danych z Referatu Budżetu i Finansów UM w Boguchwałę

DOCHODY 2025 r.		
1.	Opłaty za gospodarowanie odpadami	5 455 850,76 zł
2.	Stan zaległości	342 202,44 zł

Tab.5.: Zestawienie wpływów gminy Boguchwała z realizacji systemu gospodarki odpadami w 2025 r.
Źródło: Opracowanie własne z systemu księgowości odpadowej.

Poniesione przez gminę Boguchwała wydatki na odbiór i zagospodarowanie odpadów komunalnych w 2025 roku, nie zbilansowały się w stosunku do dochodów uzyskanych z tytułu opłaty za gospodarowanie odpadami komunalnymi. Prognozuje się wzrost ilości odpadów generowanych przez mieszkańców i konieczność podwyższenia opłat za odbiór i zagospodarowanie odpadów, na kolejny rok. Istnieje prawdopodobieństwo, iż w kolejnych latach wydatki na odbiór i zagospodarowanie odpadów będą rosnąć.

Gmina na bieżąco podejmuje czynności w celu wyegzekwowania zaległych opłat.

W stosunku do właścicieli nieruchomości, którzy nie uiszczają w terminie opłat za gospodarowanie odpadami komunalnymi wysyłane były przypomnienia, następnie upomnienia (1377 w 2025 roku), a ostatecznie tytuły wykonawcze celem przymusowego ściągnięcia zaległości.

W 2025 roku, skierowanych zostało do Urzędów Skarbowych w Rzeszowie 231 tytułów egzekucyjnych w sprawie uregulowania zaległych opłat za gospodarowanie odpadami komunalnymi.

Referat Ochrony Środowiska przy udziale Straży Miejskiej w Boguchwale prowadził także czynności kontrolne na nieruchomościach w celu ustalenia ilości osób zamieszkujących na nieruchomościach.

7. PODSUMOWANIE

Z przeprowadzonej analizy wynika, że działania w zakresie funkcjonowania systemu gospodarowania odpadami komunalnymi w gminie Boguchwała pozwalają wypełniać obowiązki nałożone przez ustawodawcę przepisami prawa, o czym świadczą przedstawione w przedmiotowej analizie dane liczbowe.

Dzięki prawidłowej organizacji systemu gospodarowania odpadami komunalnymi gmina Boguchwała osiągnęła wymagane w 2025 roku przepisami prawa poziomy recyklingu, ograniczenia masy składowanych odpadów komunalnych oraz składowania odpadów komunalnych i odpadów pochodzących z przetwarzania odpadów komunalnych.

Polityka informacyjna prowadzona przez Urząd Miejski w Boguchwale wskazuje na skuteczność również w przypadku osób nowo zamieszkałych na terenie gminy, które składają deklaracje i przystępują do gminnego systemu gospodarowania odpadami.

Wykonawca usługi – Gospodarka Komunalna Sp. z o.o. w Boguchwale, wywiązał się prawidłowo z zawartej umowy dzięki skutecznemu odbiorowi i zagospodarowaniu odpadów oraz właściwej realizacji zadania powierzenia prowadzenia PSZOK w Boguchwale.

Na podstawie przeprowadzonej analizy stanu gospodarki odpadami na terenie gminy Boguchwała za 2025 rok, w zakresie usprawnienia systemu gospodarowania odpadami można wysunąć następujące wnioski:

- należy kształtować świadomość ekologiczną mieszkańców poprzez zintensyfikowanie kampanii informacyjno-edukacyjnej, szczególnie w zakresie prowadzenia prawidłowej selektywnej zbiórki odpadów komunalnych oraz ograniczenia ilości produkowanych odpadów komunalnych,
- należy położyć nacisk na ściągalność zaległości w opłatach za gospodarowanie odpadami,
- należy kontynuować czynności weryfikacyjne pod względem ilości osób zamieszkujących na nieruchomościach oraz pod kątem realizacji deklarowanej segregacji odpadów,
- należy dokonywać systematycznych kontroli nieruchomości pod kątem realizacji obowiązku posiadania podpisanych umów na wywóz odpadów przez ich właścicieli.

Opracowała:

Kordisne 19/11

Zatwierdził:

BURMISTRZ BOGUCHWAŁY

dr Wiesław Kąkol

SPIS RYSUNKÓW

Rys. 1. Porównanie liczby mieszkańców gminy Boguchwała zameldowanych na pobyt stały i tymczasowy latach 2020-2025.....	8
Rys. 2. Ilość zmieszanych odpadów komunalnych odebranych w latach 2020-2025 z terenu gminy Boguchwała (w Mg).....	19
Rys. 3. Odpady gromadzone selektywnie, odebrane w roku 2025 z terenu gminy Boguchwała.....	22
Rys. 4. Odpady zebrane w PSZOK w latach 2020- 2025 z terenu gminy Boguchwała.....	28
Rys. 5. Ilość odpadów zebranych w PSZOK w 2025 r. od mieszkańców gminy Boguchwała – ujęcie graficzne (Mg).....	31
Rys. 6. Plakat informacyjny Sprzątanie Gminy.....	32
Rys. 7. Plakat informacyjny Sprzątanie Świata.....	33
Rys. 8. Plakat konkursowy.....	34
Rys. 9. Wiadomości Boguchwalskie nr 1/2025.....	36
Rys. 10. Wiadomości Boguchwalskie nr 2/2025.....	37
Rys. 11. Ulotki informacyjne	40
Rys. 12. Porównanie poziomu recyklingu osiągniętego przez gminę Boguchwała z poziomem ustawowo wymaganym w danym roku	42
Rys. 13. Porównanie poziomu składowania odpadów komunalnych w latach 2020-2025.....	45

SPIS TABEL

Tab.1. Stawki opłat za gospodarowanie odpadami komunalnymi w latach 2020-2025.....	14
Tab.2. Odpady segregowane zebrane w latach 2020 - 2025 w gminie Boguchwała.....	21
Tab.3. Ilość odpadów zebranych w PSZOK w latach 2020-2025 r. z terenu gminy Boguchwała.....	27
Tab.4. Zestawienie kosztów systemu gospodarki odpadami w gminie Boguchwała w 2025 r.....	48
Tab.5. Zestawienie wpływów gminy Boguchwała z realizacji systemu gospodarki odpadami.....	49

