

PROGNOZA
ODDZIAŁYWANIA NA
ŚRODOWISKO
PROJEKTU
ZMIANY STUDIUM
UWARUNKOWAŃ
I KIERUNKÓW
ZAGOSPODAROWANIA
PRZESTRZENNEGO
GMINY BOGUCHWAŁA

Zespół autorski:
mgr inż. Anna Hawaj
mgr Alicja Janiczek
mgr inż. Justyna Sieniawska

listopad 2023 r.

1.	Cel i zakres opracowania, podstawa prawna oraz metodyka opracowania prognozy oddziaływania na środowisko.....	4
2.	Informacje o zawartości, głównych celach projektu Zmiany Studium i jego powiązaniach z innymi dokumentami.....	5
2.1.	Analiza czy projekt Zmiany Studium jest zgodny z uwarunkowaniami zagospodarowania przestrzennego określonymi w obowiązującym Studium uwarunkowań i kierunków zagospodarowania przestrzennego gminy Boguchwała w zakresie wskazanych w nim obszarów przebiegu powiązań przyrodniczych, ciągów i korytarzy ekologicznych.....	7
2.2.	Opis lokalizacji terenu objętego projektem Zmiany Studium względem: ujęć wody i ich stref ochronnych, terenów szczególnego zagrożenia powodzią oraz Głównego Zbiornika Wód Podziemnych.....	8
3.	Analiza i ocena istniejącego stanu środowiska, w tym na obszarach objętych przewidywanym znaczącym oddziaływaniem, oraz potencjalne zmiany stanu środowiska w przypadku braku realizacji projektu Zmiany Studium.....	9
4.	Waloryzacja przyrodnicza terenu objętego projektem Zmiany Studium.....	15
5.	Ocena oddziaływania skutków realizacji projektu Zmiany Studium na stan wód powierzchniowych i podziemnych.....	15
5.1.	Identyfikacja Jednolitych Części Wód Powierzchniowych i Podziemnych dla terenów objętych projektem Zmiany Studium wraz ze wskazaniem ustalonych dla nich celów środowiskowych.....	16
5.2.	Przedstawienie planowanych rozwiązań związanych z gospodarką wodną.....	20
5.3.	Zidentyfikowanie oddziaływań dopuszczonych rozwiązań projektu Zmiany Studium mających wpływ na cele środowiskowe.....	21
5.4.	Ocena wpływu realizacji projektu Zmiany Studium na cele środowiskowe.....	21
5.5.	Wskazanie terenów, które ze względu na planowany sposób zagospodarowania będą mogły mieć wpływ na cele środowiskowe JCW.....	22
5.6.	Wskazanie środków minimalizujących zidentyfikowane oddziaływania.....	22
6.	Analiza i ocena istniejących problemów ochrony środowiska istotnych z punktu widzenia realizacji projektu Zmiany Studium w szczególności dotycząca obszarów podlegających ochronie na podstawie przepisów ustawy o ochronie przyrody.....	23
6.1.	Identyfikacja, analiza i ocena oddziaływań generowanych ustaleniami projektu Zmiany Studium na zasoby, twory i składniki przyrody, a także cele ochrony przyrody wymienione w art. 2 ustawy z dnia 16 kwietnia 2004 roku <i>o ochronie przyrody</i>	26
6.2.	Identyfikacja, analiza i ocena oddziaływań generowanych ustaleniami projektu Zmiany Studium na cele i przedmiot ochrony obszaru Natura 2000 Wisłok Środkowy z Dopływami (PLH180030) jego integralność oraz powiązania z innymi obszarami (spójność sieci Natura 2000), w szczególności na właściwy stan ochrony siedlisk przyrodniczych, gatunków i ich siedlisk będących przedmiotem ochrony ww. obszaru.....	28
6.3.	Identyfikacja, analiza i ocena oddziaływań generowanych ustaleniami projektu Zmiany Studium na ochronę przyrody i cele utworzenia - Strzyżowsko-Sędziszowski Obszar Chronionego Krajobrazu w tym wnioskowanie czy ustalenia projektu Zmiany Studium nie łamią zakazów obowiązujących w granicach tego Obszaru.....	32
6.4.	Identyfikacja, analiza i ocena oddziaływań generowanych ustaleniami projektu Zmiany Studium na korytarz ekologiczny Rzeki San oraz korytarz migracji dużych ssaków ujęty w opracowaniu pt.: Projekt korytarzy ekologicznych łączących Europejską Sieć Natura 2000 w Polsce” (Jędrzejewski i in. 2005).....	34
7.	Cele ochrony środowiska ustanowione na szczeblu międzynarodowym, wspólnotowym i krajowym istotne z punktu widzenia projektu Zmiany Studium oraz sposoby, w jakich te cele i inne problemy ochrony środowiska zostały uwzględnione podczas opracowywania projektu Zmiany Studium.....	35
8.	Analiza i ocena przewidywanych znaczących oddziaływań na cele i przedmiot ochrony obszaru Natura 2000 oraz integralność obszarów Natura 2000, a także na środowisko, a w szczególności na: różnorodność biologiczną, ludzi, zwierzęta, rośliny, wodę, powietrze, powierzchnię ziemi, krajobraz, klimat, klimat akustyczny, zasoby naturalne, zabytki, dobra materialne oraz normy ochronę przed promieniowaniem elektromagnetycznym.....	38

9	Określenie zasięgu znaczących oddziaływań generowanych zapisami projektu Zmiany Studium	42
10	Analiza czy i w jaki sposób planowane wskazanie danego rodzaju zagospodarowania, wpłynie/nie wpłynie na dotrzymanie norm akustycznych na terenie objętym projektem Zmiany Studium i w jego sąsiedztwie oraz analiza (ocena) wpływu terenów sąsiadujących na klimat akustyczny terenu objętego projektem Zmiany Studium i dotrzymanie norm w tym zakresie.....	42
	Zgodnie z obowiązującymi przepisami wymagane jest zachowanie standardów akustycznych, określonych dla terenów chronionych pod względem akustycznym. Normy akustyczne, w zależności od przeznaczenia terenu określa Rozporządzenie Ministra Środowiska z dnia 14 czerwca 2007 r. w sprawie dopuszczalnych poziomów hałasu w środowisku. Przewiduje się, iż projektowane zagospodarowanie nie będzie generować hałasu skutkującego istotnym pogorszeniem klimatu akustycznego i niedotrzymywaniem norm akustycznych.....	42
	Zagospodarowanie terenu w sposób określony w projekcie Zmiany Studium w postaci zabudowy mieszkaniowej wielorodzinnej lub usług z podstawowym przeznaczeniem pod zabudowę mieszkaniową wielorodzinną lub usługi nie spowoduje znaczącego zwiększenia natężenia ruchu, z wyjątkiem etapu budowy poszczególnych przedsięwzięć.....	42
	Jeżeli w przyszłości, w terenach objętych projektem Zmiany Studium lub terenach sąsiednich będą prowadzone badania hałasu i zostaną stwierdzone przekroczenia dopuszczalnych norm, to należy podjąć działania ograniczające emisję hałasu do środowiska.	43
11	Opis wpływu przewidywanego zagospodarowania terenów objętych projektem Zmiany Studium na krajobraz	43
12	Opis oddziaływania przewidywanego zagospodarowania terenów objętych projektem Zmiany Studium na klimat oraz wskazania działań, które będą sprzyjały adaptacji do zmian klimatu	43
13	Rozwiązania mające na celu zapobieganie, ograniczanie lub kompensację przyrodniczą negatywnych oddziaływań na środowisko, mogących być rezultatem realizacji projektu Zmiany Studium , w szczególności na cele i przedmiot ochrony obszarów Natura 2000 oraz integralność tych obszarów	44
14	Rozwiązania alternatywne do rozwiązań zawartych w projekcie Zmiany Studium	44
15	Wskazanie napotkanych trudności wynikających z niedostatków techniki lub luk we współczesnej wiedzy	44
16	Propozycje dotyczące przewidywanych metod analizy skutków realizacji postanowień projektu Zmiany Studium oraz częstotliwości jej przeprowadzania	44
17	Informacja o możliwym transgranicznym oddziaływaniu na środowisko	45
18	Wnioski	45
19	Wykorzystane materiały	46

1. Cel i zakres opracowania, podstawa prawna oraz metodyka opracowania prognozy oddziaływania na środowisko

Podstawą prawną opracowania prognozy oddziaływania na środowisko jest art. 51 ust. 2 oraz art. 52 ustawy z dnia 3 października 2008 roku *o udostępnianiu informacji o środowisku i jego ochronie, udziale społeczeństwa w ochronie środowiska oraz o ocenach oddziaływania na środowisko*. Zakres merytoryczny prognozy został zgodnie z art. 53 ww. ustawy uzgodniony z właściwymi organami, określonymi zapisami art. 57 i art. 58. Zakres i stopień szczegółowości informacji wymaganych w prognozie oddziaływania na środowisko jest zgodny z uzgodnieniem Państwowego Powiatowego Inspektoratu Sanitarnego w Rzeszowie przedstawionym w piśmie z dnia 14 lipca 2023 r., znak pisma: PSNZ.9022.4.4.11.2023.

Celem opracowania prognozy oddziaływania na środowisko projektu Zmiany Studium jest analiza potencjalnych zagrożeń i przekształceń środowiska, określenie i ocena skutków dla środowiska przyrodniczego, które mogą wynikać z projektowanego przeznaczenia, zagospodarowania terenu oraz przedstawienie rozwiązań eliminujących lub ograniczających potencjalne negatywne oddziaływanie na środowisko.

Prognoza obejmuje analizę i ocenę wszystkich elementów środowiska tj.: powietrza, powierzchni ziemi łącznie z glebą, wód powierzchniowych i podziemnych, klimatu, świata roślin i zwierząt, bioróżnorodności, dziedzictwa kulturowego, krajobrazu we wzajemnym ich powiązaniu z uwzględnieniem stanu środowiska obszaru opracowania. Analizy przeprowadzone w prognozie oparto na następujących założeniach:

- stanem odniesienia jest obecny sposób zagospodarowania terenów objętych projektem Zmiany Studium,
- teren zostanie zagospodarowany zgodnie z ustaleniami projektu Zmiany Studium ,
- stanem docelowym będzie hipotetyczny stan środowiska po zrealizowaniu ustaleń określonych w projekcie Zmiany Studium.

Analizami objęto obszar wskazany w projekcie Zmiany Studium wraz z obszarami sąsiednimi. Zawiera również identyfikację, analizę i ocenę wpływu projektowanych zmian zagospodarowania (możliwych oddziaływań generowanych w wyniku ich wprowadzenia) na obszary chronione z mocy ustawy z dnia 16 kwietnia 2014r. *o ochronie przyrody* (t.j. Dz. U. 2023 poz. 1336) obszar Natura 2000 Wisłok Środkowy z Dopływami. Analizowano również m.in. oddziaływania generowane ustaleniami projektu Zmiany Studium na korytarz ekologiczny oraz korytarz migracji dużych ssaków. Ponadto przeanalizowano i oceniono skutki realizacji ustaleń projektu Zmiany Studium pod kątem zagrożeń dla zdrowia i życia ludzi.

Dla potrzeb analiz wykorzystano m.in. informacje zawarte w Standardowym Formularzu Danych dla obszaru Natura 2000 Wisłok Środkowy z Dopływami. Posłużono się metodą ekspercką oraz metodą analogii, czyli podobieństwa zjawisk. Przyjęte metody opracowania prognozy wynikały ze specyfiki dokumentu, jakim jest projekt Zmiany Studium . Prognozę oddziaływania na środowisko projektu Zmiany Studium wykonano w oparciu o dostępne materiały, publikacje mapowe, literaturę oraz wizję w terenie, która polegała na zapoznaniu się z istniejącymi warunkami środowiskowymi omawianego terenu.

Ze względu na jasny i czytelny sposób opracowania niniejszej prognozy bez użycia sformułowań specjalistycznych oraz stosunkowo niewielką objętość opracowanego dokumentu odstąpiono od sporządzenia streszczenia w języku niespecjalistycznym.

2. Informacje o zawartości, głównych celach projektu Zmiany Studium i jego powiązaniach z innymi dokumentami

Zmianą Studium uwarunkowań i kierunków zagospodarowania przestrzennego gminy Boguchwała wyznaczono teren zabudowy mieszkaniowej wielorodzinnej lub usług oznaczony symbolem 2MW-U z podstawowym przeznaczeniem pod zabudowę mieszkaniową wielorodzinną lub usługi. Teren ten wyznaczono poprzez zmianę określonego w Studium kierunku jego dotychczasowego przeznaczenia jako terenu wskazanego dla zabudowy mieszkaniowej jednorodzinnej- oznaczonego symbolem 1.MN i częściowo terenu wskazanego dla zabudowy mieszkaniowej wielorodzinnej- oznaczonego symbolem 1.MW. Zmiana studium ma na celu dostosowanie zapisów studium uwarunkowań i kierunków zagospodarowania przestrzennego gminy Boguchwała w granicach obszaru objętego zmianą studium do obecnych potrzeb gminy i jej mieszkańców. Przedmiotowa zmiana umożliwi zagospodarowanie wskazanego terenu i rozpoczęcie inwestycji, co leży w interesie społecznym i ekonomicznym Gminy Boguchwała.

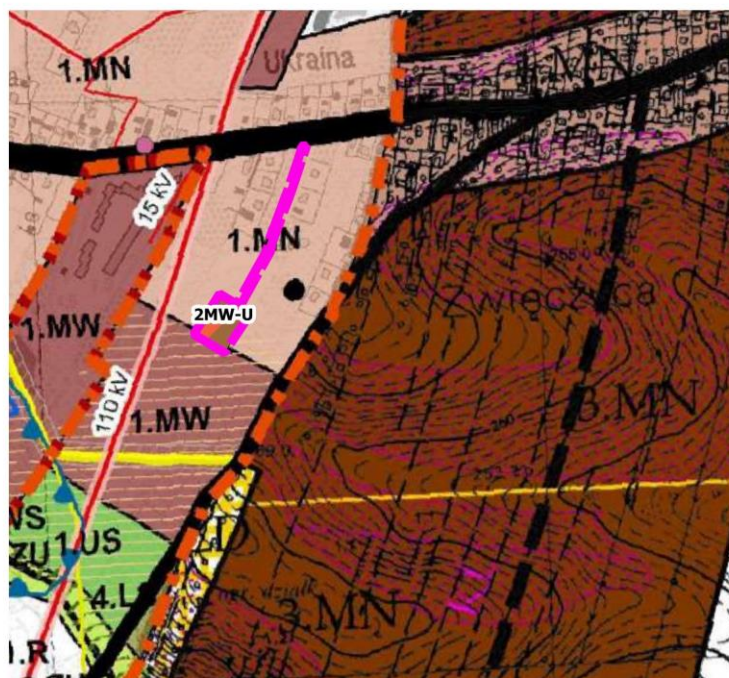
Projekt Zmiany Studium obejmuje obszar o powierzchni 0,4 ha w granicach wskazanych w części graficznej zgodny z załącznikiem graficznym do uchwały LXI.667.2023 Rady Miejskiej w Boguchwale z dnia 26 maja 2023 r. w sprawie przystąpienia do sporządzenia zmiany nr 2/2023 studium uwarunkowań i kierunków zagospodarowania przestrzennego Gminy Boguchwała.

Projekt Zmiany Studium wyznacza teren **2MW-U - teren zabudowy mieszkaniowej wielorodzinnej lub usług** z podstawowym przeznaczeniem pod zabudowę mieszkaniową wielorodzinną lub usługi

Dla terenu 1MW-U ustala się:

- przeznaczenie wykluczone – teren usług handlu wielkopowierzchniowego;
 - zasady kształtowania zabudowy i zagospodarowania terenu:
 - budynki mieszkalne wielorodzinne, usługowe i mieszkalno-usługowe w formie wolnostojącej lub pierzejowej lub grupowej,
 - lokale użytkowe wyłącznie z usługami nieuciążliwymi,
 - funkcja gospodarcza i garażowa w formie wbudowanej lub dobudowanej do budynku mieszkalnego wielorodzinnego lub usługowego lub mieszkalno-usługowego,
 - minimalna powierzchnia biologicznie czynna– 30% powierzchni działki budowlanej,
 - maksymalna powierzchnia zabudowy – 60% powierzchni działki budowlanej,
 - wskaźnik minimalnej intensywności zabudowy – 0,1 dla działki budowlanej,,
 - wskaźnik maksymalnej intensywności zabudowy – 2,5 dla działki budowlanej,
 - maksymalna wysokość zabudowy – 19 m,
 - forma dachu – dwuspadowe lub wielospadowe, o kącie nachylenia głównych połaci do 45°, dopuszcza się dachy płaskie,
 - dopuszcza się pokrycia dachowe w odcieniach: brązu, czerwieni i szarości;
 - dopuszcza się kolorystykę elewacji budynków w odcieniach szarości oraz wynikającą ze stosowania w elewacji materiałów takich jak m.in. drewno, cegła, kamień, dopuszcza się szkło, aluminium, stal i beton.
 - obsługa komunikacyjna w zakresie miejsc do parkowania postojowych: minimalna liczba miejsc postojowych uwzględniająca miejsca na parkowanie pojazdów zaopatrzonych w kartę parkingową na działkach położonych w terenie zabudowy mieszkaniowej wielorodzinnej lub usług o symbolu 2MW-U:
- dla funkcji mieszkalnej w zabudowie mieszkaniowej wielorodzinnej minimum 1,2 miejsca postojowego dla samochodów osobowych na 1 lokal mieszkalny,

- dla funkcji usługowej minimum 1 miejsca postojowe dla samochodów osobowych na 50 m² powierzchni użytkowej lokalu użytkowego.



OZNACZENIA

— GRANICA OBSZARU OBJĘTEGO MPZP

OZNACZENIA WG STUDIUM UŻYTKOWANIE TERENU

2MW-U TEREN ZABUDOWY MIESZKANIOWEJ WIELORODZINNEJ
LUB USŁUG

W niniejszej prognozie przedmiotem oceny jest wpływ realizacji ustaleń projektu zmiany Studium na poszczególne elementy środowiska. Głównym celem projektu Zmiany Studium jest uporządkowanie zabudowy i zasad zagospodarowania tego obszaru.

Obszar wskazany do zmiany Studium objęty jest Miejscowym Planem Zagospodarowania Przestrzennego w miejscowości Kielanówka i Raclawówka gmina Boguchwała – etap II uchwalony uchwałą Rady Miejskiej w Boguchwale Nr LVI.746.2018 z dnia 2 sierpnia 2018 r. Przedmiotowy teren w obowiązującym mpzp przeznaczony został pod zabudowę mieszkaniową jednorodzinną.

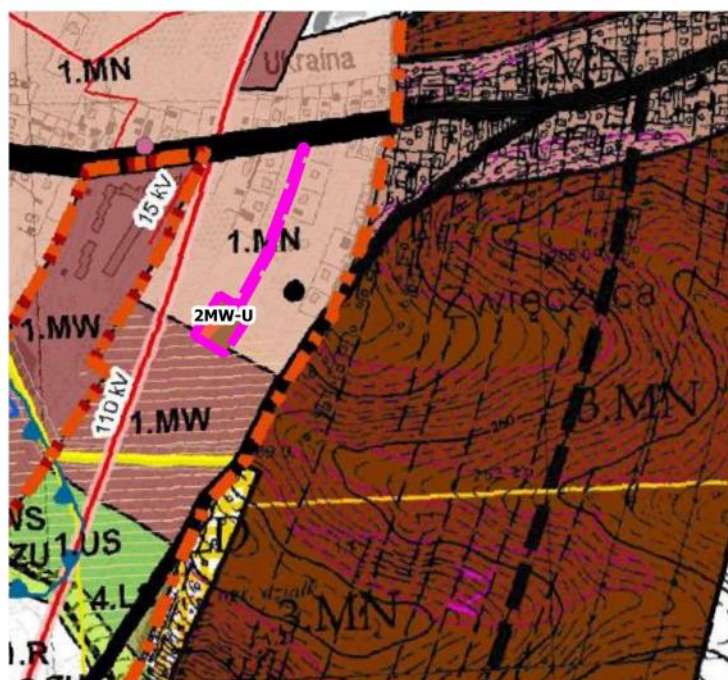
Zmiana Studium nie wprowadza nowych terenów pod zabudowę, zmianie ulegnie jedynie funkcja zabudowy tj. z zabudowy mieszkaniowej jednorodzinnej na zabudowę mieszkaniową wielorodzinną lub dopuszczeniem usług.

Prognoza oddziaływania na środowisko do Studium Uwarunkowań i Kierunków Zagospodarowania Przestrzennego Gminy Boguchwała nie była opracowywana, ponieważ nie było takich wymogów prawnych. Dla kolejnych zmian Studium uchwalanych po 2009 r. prognozy oddziaływania na środowisko były sporządzane i dotyczyły fragmentarycznych obszarów.

2.1. Analiza czy projekt Zmiany Studium jest zgodny z uwarunkowaniami zagospodarowania przestrzennego określonymi w obowiązującym Studium uwarunkowań i kierunków zagospodarowania przestrzennego gminy Boguchwała w zakresie wskazanych w nim obszarów przebiegu powiązań przyrodniczych, ciągów i korytarzy ekologicznych.

W Studium Uwarunkowań i Kierunków Zagospodarowania Przestrzennego Gminy Boguchwała z późniejszymi zmianami, określono politykę przestrzenną oraz wskazano kierunki i zasady zagospodarowania przestrzennego i główne założenia planistyczne służące zarówno ochronie jak i wykorzystaniu walorów środowiska przyrodniczego gminy. Przebiegi powiązań przyrodniczych oraz ciągi ekologiczne w obowiązującym Studium nie były wyznaczane.

Rysunek 2. Fragment rysunku Studium Uwarunkowań i Kierunków Zagospodarowania Przestrzennego Gminy Boguchwała



OZNACZENIA

— GRANICA OBSZARU OBJĘTEGO MPZP

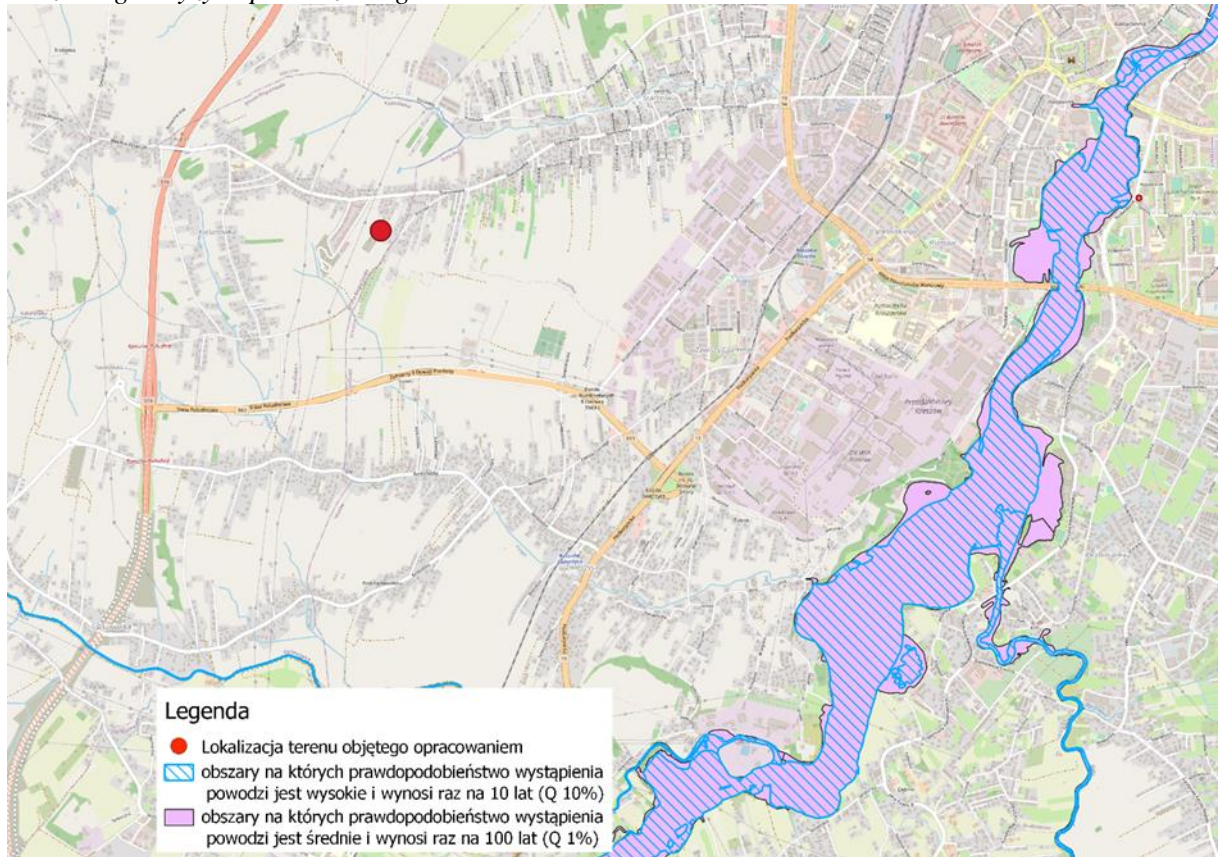
**OZNACZENIA WG STUDIUM
UŻYTKOWANIE TERENU**

2MW-U TEREN ZABUDOWY MIESZKANIOWEJ WIELORODZINNEJ LUB USŁUG

2.2. Opis lokalizacji terenu objętego projektem Zmiany Studium względem: ujęć wody i ich stref ochronnych, terenów szczególnego zagrożenia powodzią oraz Głównego Zbiornika Wód Podziemnych

Terenów objęty projektem Zmiany Studium znajduje się poza obszarami szczególnego zagrożenia powodzią (rysunek 3)

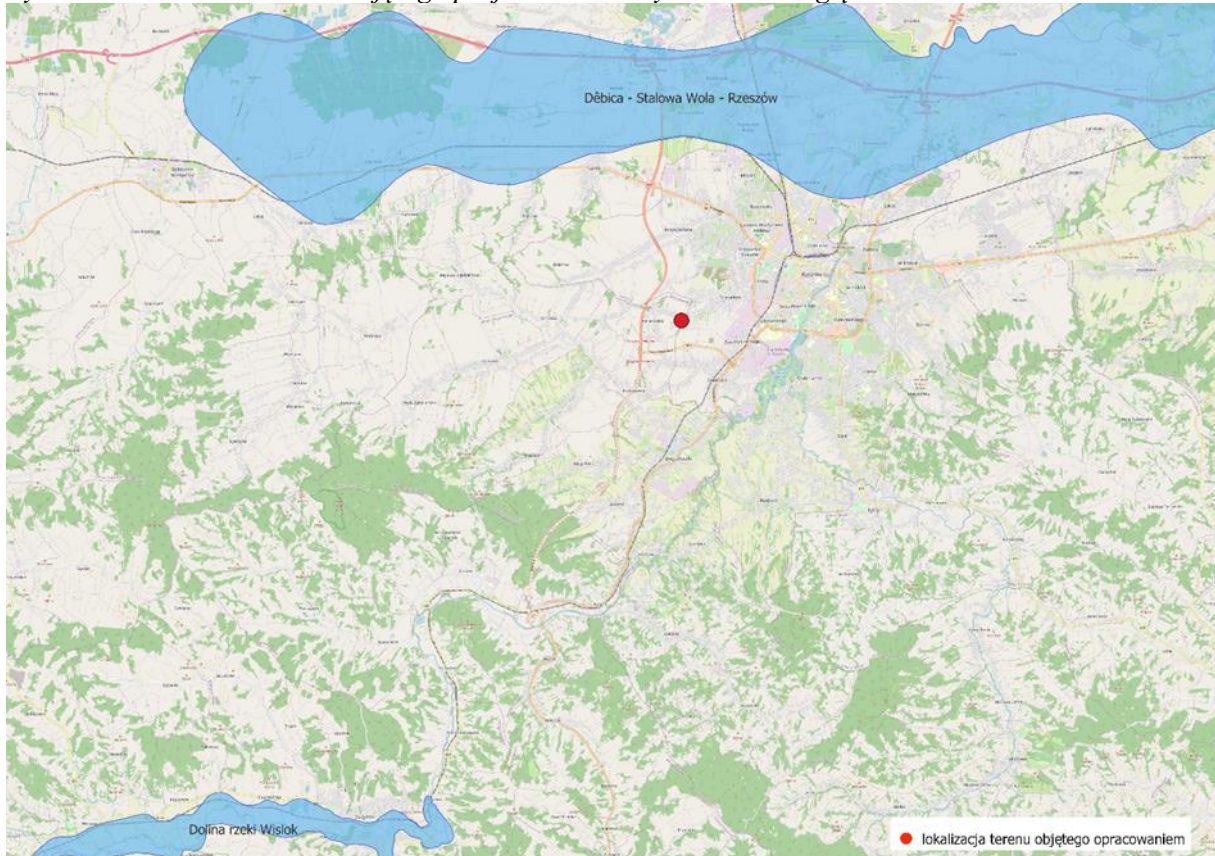
Rysunek 3. Położenie terenu objętego projektem Zmiany Studium względem map zagrożenia powodziowego i ryzyka powodziowego



Źródło: mapy.isok.gov.pl

- **ujęcie wody i ich stref ochronnych** - w obrębie terenów objętych projektem Zmiany Studium nie występują ujęcia wód powierzchniowych i podziemnych z wyznaczonymi strefami ochronnymi.
- **Głównego Zbiornika Wód Podziemnych** - teren objęty opracowaniem znajdują się poza Głównymi Zbiornikami Wód Podziemnych (rysunek 4).

Rysunek 4. Położenie terenu objętego projektem Zmiany Studium względem GZWP



Źródło: psh.gov.pl

3. Analiza i ocena istniejącego stanu środowiska, w tym na obszarach objętych przewidywanym znaczącym oddziaływaniem, oraz potencjalne zmiany stanu środowiska w przypadku braku realizacji projektu Zmiany Studium

Położenie i charakterystyka terenu

Teren objęty opracowaniem pod względem administracyjnym znajduje się w gmina Boguchwała w powiecie rzeszowskim, województwo podkarpackie. Graniczy z nią 6 innych gmin: Świlcza od północnego-zachodu, Rzeszów od północy, Tyczyn od wschodu, Lubenia od południowego-wschodu, Czudec od południa i Iwierzycy od zachodu. Orientacyjne położenie terenu objętego opracowaniem przedstawia poniższy rysunek.

Rysunek 5. Orientacyjne położenie terenu objętego projektem Zmiany Studium względem gmin sąsiednich.

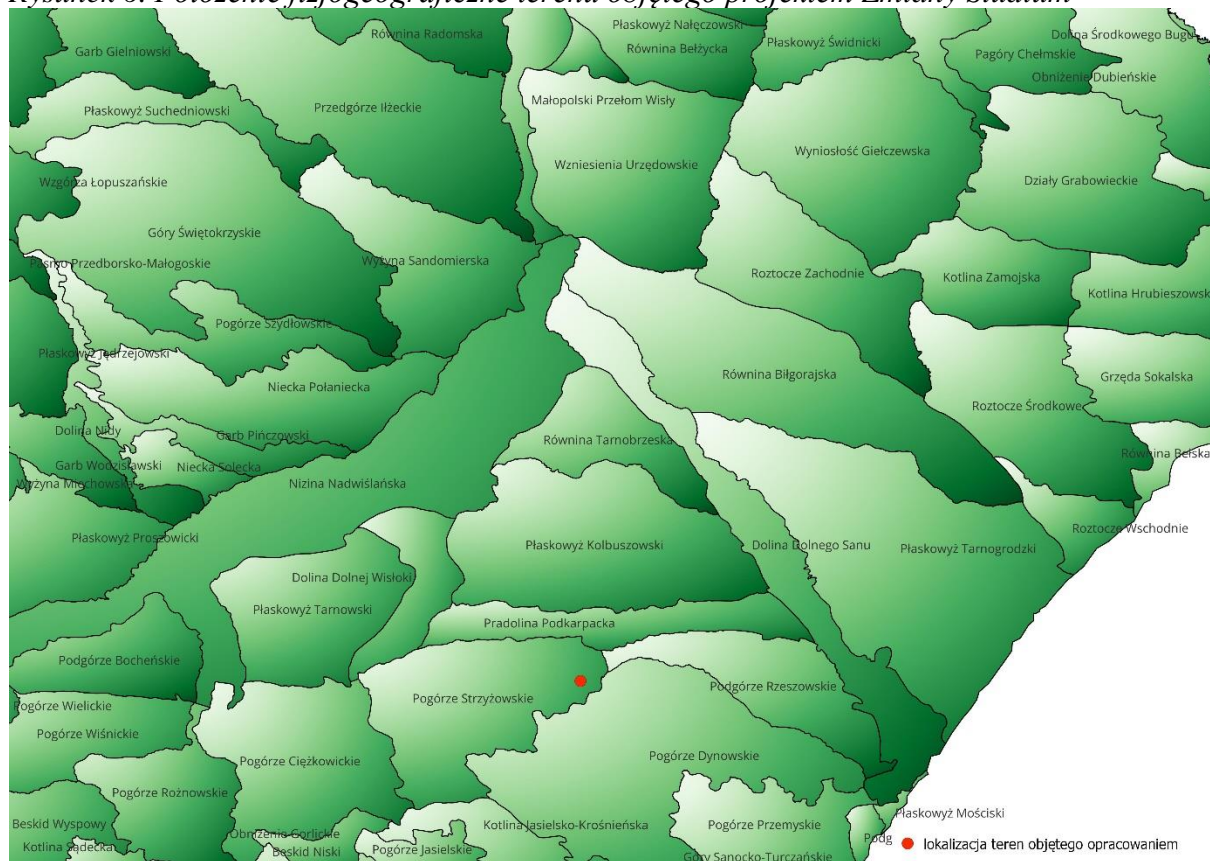


Źródło: opracowanie własne

Zgodnie z regionalizacją fizyczno-geograficzną opracowaną przez J. Kondrackiego, obszar objęty opracowaniem położony jest w obrębie:

- mezoregionu Pogórze Strzyżowskie 513.63.
- makroregionu Pogórze Środkowebeskidzkie (Kod: 513.6)
- podprovincia Zewnętrzne Karpaty Zachodnie
- provincia Karpaty Zachodnie z Podkarpaciem Zachodnim i Północnym (Kod: 51)
- region – Karpaty, Podkarpackie i Nizina Ponońska (5)

Rysunek 6. Położenie fizjogeograficzne terenu objętego projektem Zmiany Studium



Źródło: <http://pgi.gov.pl>

Na terenie projektem Zmiany Studium nie występują naturalne i sztuczne ciek i zbiorniki wodne. Od wschodu obszar graniczy bezpośrednio z Potokiem Lubcza.

Geologia

Geograficznie teren gminy Boguchwała obejmuje fragmenty dwóch zasadniczych jednostek: Karpat Zewnętrznych i Zapadliska Przedkarpacciego. Zapadlisko obejmujące północną część gminy, na terenie którego znajduje się obszar objęty opracowaniem. Jest to duże zapadlisko tektoniczne, wypełnione osadami geologicznymi, powstałymi w trakcie długiego procesu geologicznego.

W jego skład wchodzi trzy formacje geologiczne, różniące się od siebie wiekiem i składem litologicznym. Najstarszą z nich są utwory miocenijskie, złożone z piaskowców, mułowców i ilastych utworów. Występują one na obszarze zapadliska w trzech formacjach strukturalnych: miocen autochtoniczny, miocen jednostki zgłobnickiej oraz transgresywny miocen "zatoki rzeszowskiej". Między jednostką zgłobnicką, a utwory miocenu transgresywnego znajduje się flisz kredowo-trzeciorzędowy, który został nasunięty przez ruchy tektoniczne karpaccie. Jednostka zgłobnicka to utwory miocenu, które zostały przemieszczone przez ruchy tektoniczne i znajdują się na powierzchni w postaci płyt o miąższości do 700 metrów, natomiast jednostka skolska Karpat fliszowych to złożone utwory kredowe i trzeciorzędowe, które składają się z łupków, piaskowców i margli. Występuje ona na obszarze zapadliska w postaci skib, łusek i fałdów poprzecinanych uskoki poprzecznymi. Jednostka skolska wyznacza północny zasięg Karpat. Osady transgresywnego miocenu "zatoki rzeszowskiej" zalegają na fliszu Karpat i składają się głównie z facji ilasto-piaszczystych z przewarstwieniami wapieni i mułowców. W okolicach Rzeszowa miąższość tych osadów wynosi około 200 metrów.

Omawiany obszar położony jest w syneklizie perybałtyckiej platformy wschodnio-europejskiej, na której zalegają epikontynentalne osady morskie paleo- i mezozoiczne.

Osady czwartorzędowe o maksymalnej miąższości 122 m w okolicy Boguchwały przykrywają cały obszar.

Złoża kopalin

Na terenie objętym opracowaniem nie występują złoża kopalin.

Gleba

Zgodnie z ewidencją gruntów teren objęty opracowaniem stanowi teren zabudowany i zurbanizowany w którego skład wchodzi działki o nr ewid. ..

- 229/2 (B)
- 229/10 (N, PsIV, ŁIII, RIIIa, B, dr)
- 217/11(N, PsIV, ŁIII, RIIIa,)
- 229/8 (B)

Wody powierzchniowe

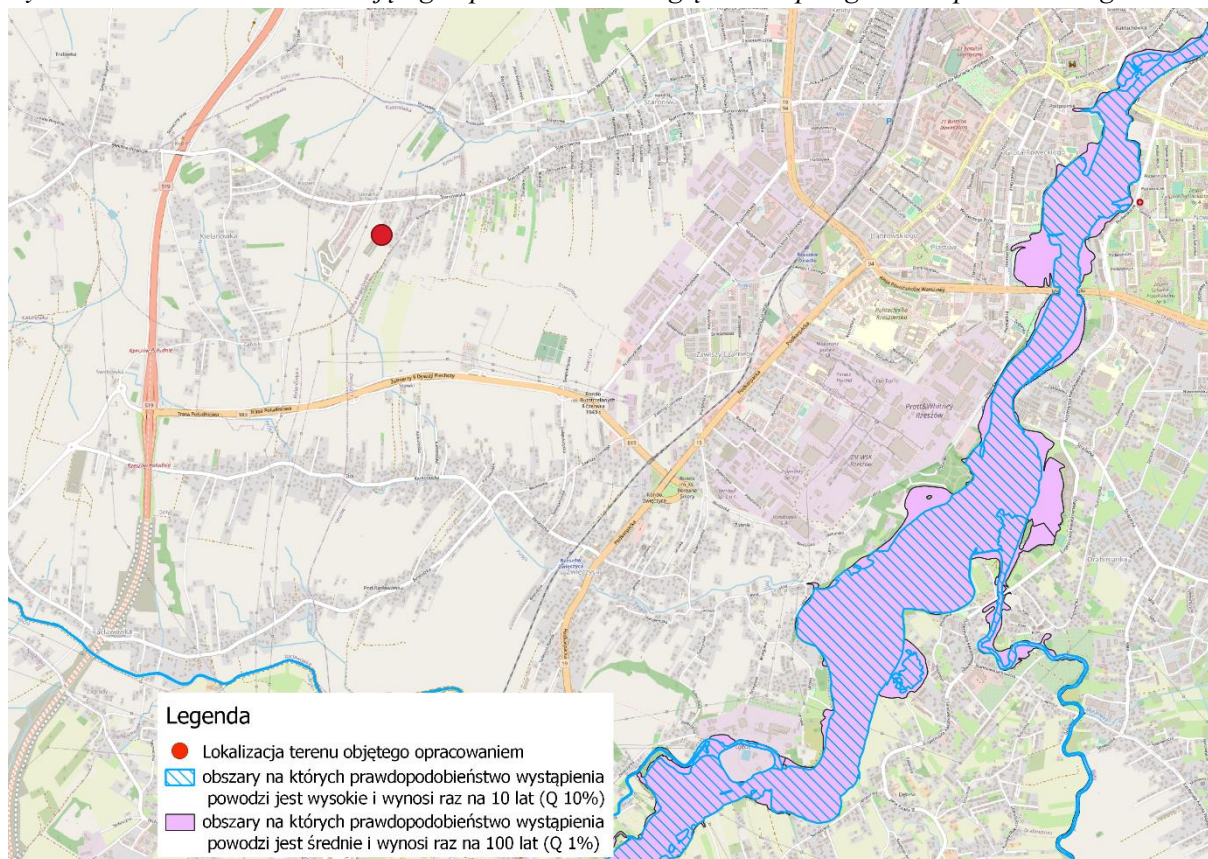
Według aktualizacją planu gospodarowania wodami na obszarze dorzecza Wisły na podstawie Rozporządzenia Ministra Infrastruktury z dnia 2 listopada 2022 w sprawie Planu gospodarowania wodami na obszarze dorzecza Wisły (Dz.U. 2023, poz. 300) omawiany teren położony jest w obszarze jednolitej części wód powierzchniowych (JCWP) **Wisłok od zb. Rzeszów do Starego Wisłok kod RW200011226739** oraz **Wisłok od Stobnicy do stopnia Rzeszów kod RW200008226579**

Szczegółowe informacje dotyczące jednolitej części wód powierzchniowej znajdują się w załącznikach nr 1 i 2 do niniejszej prognozy.

Wody powodziowe

Według dostępnych informacji teren objęty projektem Zmiany Studium znajduje się poza w obszarami, na których prawdopodobieństwo wystąpienia powodzi jest wysokie i wynosi 10% (raz na 10 lat) oraz poza obszarami, na których prawdopodobieństwo wystąpienia powodzi jest średnie i wynosi 1% (raz na 100 lat).

Rysunek 7. Położenie terenu objętego opracowaniem względem map zagrożenia powodziowego



Wody podziemne

Teren objęty opracowaniem znajduje się w zasięgu Jednolitej Części Wód Podziemnych nr 152 (PLGW2000152). Charakteryzuje się ona dobrym stanem ilościowym i jakościowym wód. W kwestii oceny ryzyka nieosiągnięcia celów środowiskowych jednolitej części wód podziemnych nr 152, nie wskazuje się żadnych zagrożeń. Celem środowiskowym dla JCWPd 152 jest utrzymanie dobrego stanu ilościowego i chemicznego. Dobry stan ilościowy oznacza, że dostępne do zagospodarowania zasoby są wyższe niż średni wieloletni pobór rzeczywisty z ujęć wód podziemnych.

Klimat

Obszar gminy Boguchwała znajduje się w dwóch dzielnicach rolniczo-klimatycznych: Sandomiersko-Rzeszowskiej oraz Podkarpackiej. Dzielnicę Sandomiersko-Rzeszowska cechuje się długim okresem wegetacyjnym trwającym od 210 do 220 dni. Średnia roczna temperatura powietrza wynosi $7,5^{\circ}\text{C}$ z amplitudą miesięczną do 23°C . Najcieplejszym miesiącem jest lipiec, gdzie temperatura wynosi $17,6^{\circ}\text{C}$, a najzimniejszym jest styczeń, gdzie temperatura spada do $-5,2^{\circ}\text{C}$. Liczba dni mroźnych wynosi średnio 51,1 w roku, a najwięcej z nich występuje w styczniu (17,6-18,1 dni) i grudniu (3,6-13,7 dni). Najwięcej dni gorących przypada na lipiec i wynosi 11,4 dni. Okres letni, w którym średnia temperatura dobowa przekracza 15°C , trwa 90-100 dni, a dni z temperaturą poniżej zera obserwuje się średnio 121 w roku. Dzielnicę Podkarpacka cechuje się klimatem umiarkowanym, charakteryzującym się łagodną zimą, długą i wilgotną wiosną, stosunkowo ciepłym latem z licznymi burzami oraz długą i ciepłą jesienią. Średnia roczna temperatura waha się w granicach $8,3^{\circ}\text{C}$, a w okresie wegetacji wynosi około $13,6^{\circ}\text{C}$. Warunki wilgotnościowe nie odbiegają od średnich krajowych, a najbardziej wilgotne miesiące to listopad i grudzień (86-88% wilgotności względnej), a najmniej wilgotne to czerwiec i maj. Związane z przebiegiem temperatury i wilgotności

powietrza są mgły i zamglenia, których najwięcej przypada na ostatnie miesiące roku. Rytm dobowe wilgotności są bardziej zmienna, z maksimum w godzinach nocnych i minimum w południowych. Napływ suchego powietrza z południa w postaci wiatrów jasielsko-sanockich jest zwykle przyczyną zaburzeń tego rytmu. Wiatry zdominowane są przez napływ powietrza zachodniego i wschodniego oraz rolę doliny Wisłoka i gór, które sterują wiatrami z południa i południowego-zachodu.

Zanieczyszczenia powietrza

Głównymi czynnikami powodującymi zmiany w zakresie warunków aerosanitarnych w wyniku realizacji założeń projektu Zmiany Studium będą obiekty zabudowy lotniskowej lub rekreacji indywidualnej lub usług turystyki.

WIOŚ w Rzeszowie opracował „Roczną oceny jakości powietrza w województwie podkarpackim, Raport końcowy za rok 2020 r.” W dokumencie tym przedstawiono badania w zakresie zanieczyszczeń gazowych objętych programem badań na terenie województwa podkarpackiego w roku 2017, tj. dwutlenek siarki, dwutlenek azotu, tlenek węgla, benzen i ozon (w kryterium ochrony zdrowia) oraz dwutlenek siarki, tlenki azotu i ozon (w kryterium ochrony roślin). Analizowany teren, pod względem zanieczyszczenia powietrza ww. substancjami, dla obu kryteriów, zakwalifikowano do klasy A. W klasie tej wymagane działania dążą do utrzymania stężeń zanieczyszczenia poniżej poziomu dopuszczalnego oraz próby utrzymania najlepszej jakości powietrza zgodnie ze zrównoważonym rozwojem.

Do lokalnych czynników powodujących zanieczyszczenie powietrza, zlokalizowanych najbliżej analizowanego terenu, zaliczyć należy przede wszystkim spalanie paliw dla celów grzewczych oraz ruch komunikacyjny.

Klimat akustyczny

Zgodnie z aktualnie obowiązującymi przepisami w zakresie ochrony przed hałasem normy akustyczne, w zależności od przeznaczenia terenu określa Rozporządzenie Ministra Środowiska z dnia 14 czerwca 2007 r. w sprawie *dopuszczalnych poziomów hałasu w środowisku* (t.j. Dz. U. 2014, poz. 112). Istniejąca i projektowana zabudowa związana ze stałym pobytym ludzi wymagająca dotrzymania standardów akustycznych występuje na przedmiotowym terenie i w sąsiedztwie. Klimat akustyczny kształtowany jest tu w wyniku oddziaływania komunikacji drogowej, tj. ruchu samochodów poruszających się po drogach znajdujących się w sąsiedztwie terenów objętych opracowaniem. Drogi te charakteryzują się niewielkim natężeniem ruchu. Aktualnie w rejonie terenu objętego projektem Zmiany Studium nie występują źródła hałasu przemysłowego ani istotne źródła hałasu komunikacyjnego. Przewiduje się, iż wyznaczone w projekcie Zmiany Studium zagospodarowanie nie będzie generować hałasu skutkującego istotnym pogorszeniem klimatu akustycznego i niedotrzymywaniem norm akustycznych.

Analiza i ocena potencjalnych zmian stanu środowiska w przypadku braku realizacji projektu Zmiany Studium.

W przypadku braku realizacji ustaleń projektu Zmiany Studium przewiduje się, iż zmiany stanu środowiska mogą być następujące:

- nie nastąpi rozwój analizowanych terenów,
- nie zostaną zaspokojone potrzeby miejscowej ludności wynikające z bieżących potrzeb, co w konsekwencji może prowadzić do braku zaufania do organów administracji,
- nie zostanie wprowadzony ład przestrzenny – architektoniczny.

W przypadku braku realizacji projektu Zmiany Studium stan środowiska pozostanie bez zmian w stosunku do stanu obecnego, jednak w przyszłości grunty mogą być odłogowane, zachwaszczone.

4. Waloryzacja przyrodnicza terenu objętego projektem Zmiany Studium

Obszar objęty projektem Zmiany Studium stanowi teren pokryty jest typową roślinnością niską. Na terenie objętym opracowywanym ani też w jego bezpośrednim sąsiedztwie, w obszarze jego oddziaływania nie stwierdzono występowania:

- gatunków dziko występujących zwierząt objętych ochroną na podstawie Rozporządzenia Ministra Środowiska z dnia 28 września 2004r (Dz. U. Nr 220, poz. 2237),
- gatunków dziko występujących roślin objętych ochroną na podstawie Rozporządzenia Ministra Środowiska z dnia 9 lipca 2004r (Dz. U. Nr 168, poz. 1764),
- gatunków dziko występujących grzybów objętych ochroną na podstawie - Rozporządzenia Ministra Środowiska z dnia 9 lipca 2004r (Dz. U. Nr 168, poz. 1765).

Na terenie objętym opracowaniem nie znaleziono żadnego gatunku, który byłby rzadki, cenny lub chroniony w Polsce. Teren położony jest w sąsiedztwie obszaru zainwestowanego. W sąsiedztwie obszaru objętego opracowaniem, występuje krajobraz zurbanizowany, typowy dla terenów podmiejskich – zabudowa mieszkaniowa, usługowa wraz z otoczeniem i niezbędna infrastrukturą, bilbordy reklamowe. Teren jest regularnie podkaszany, stąd na powierzchni brak jest gatunków charakterystycznych, mogących bezpośrednio wskazać kierunek sukcesji. Obszar zmiany stanowi teren niezagospodarowany, położony na południe od ul. Staroniwskiej w terenach przyległych do miasta Rzeszowa. W najbliższym sąsiedztwie znajduje się gęsta i zwarta zabudowa wielorodzinna i jednorodzinna.



Ponadto z uwagi na położenie terenu, ograniczone z dwóch stron drogami, jego doczasowe użytkowanie sprawiają, że nie stanowi on dogodnej bazy żerowiskowej dla ptaków ani miejsca odpoczynku w czasie wędrówki zwierząt.

5. Ocena oddziaływania skutków realizacji projektu Zmiany Studium na stan wód powierzchniowych i podziemnych

5.1. Identyfikacja Jednolitych Części Wód Powierzchniowych i Podziemnych dla terenów objętych projektem Zmiany Studium wraz ze wskazaniem ustalonych dla nich celów środowiskowych

Według aktualizacją planu gospodarowania wodami na obszarze dorzecza Wisły na podstawie Rozporządzenia Ministra Infrastruktury z dnia 2 listopada 2022 w sprawie Planu gospodarowania wodami na obszarze dorzecza Wisły (Dz.U. 2023, poz. 300) omawiany teren położony jest w obszarze jednolitej części wód powierzchniowych (JCWP) **Wisłok od zb. Rzeszów do Starego Wisłok kod RW200011226739** oraz **Wisłok od Stobnicy do stopnia Rzeszów kod RW200008226579**

Podstawowe charakterystyki określające jednolitą część wód powierzchniowych wynikające z Planu (...) są następujące dla JCWP RW **Wisłok od zb. Rzeszów do Starego Wisłoka:**

- Typ JCWP: **RzN - Rzeka nizinna**
- Obszar dorzecza: **obszar dorzecza Wisły**
- Region wodny: **Górnej-Wschodniej Wisły**
- status JCWP: **SZCW - silnie zmieniona część wód**
- Ocena ryzyka nieosiągnięcia celu środowiskowego: **zagrożona**
- JCW przeznaczone do poboru wody na potrzeby zaopatrzenia ludności w wodę przeznaczoną do spożycia przez ludzi: **NIE – JCWP nieprzeznaczona do poboru wody na potrzeby zaopatrzenia ludności w wodę przeznaczoną do spożycia przez ludzi**
- JCW przeznaczone do celów rekreacyjnych, w tym kąpieliskowych: **NIE - JCWP nieprzeznaczona do celów rekreacyjnych, w tym kąpieliskowych**
- Cel środowiskowy: **umiarkowany potencjał ekologiczny, dobry stan chemiczny,**
- Termin osiągnięcia celu środowiskowego: **po 2027 r.**
- odstępstwa: **Nie, dla danej JCWP zostało ustanowione odstępstwo z art. 4 ust. 7 Ramowej Dyrektywy Wodne**

Ocena stanu na podstawie oceny stanu GIOŚ 2014-2019 i oceny eksperckiej (wg klasyfikacji obowiązującej od 1 stycznia 2022 r.):

Stan/potencjał ekologiczny:	umiarkowany potencjał ekologiczny
Wskaźniki determinujące stan/ potencjał ekologiczny:	nie dotyczy; fitobentos
Stan chemiczny:	stan chemiczny dobry
Wskaźniki determinujące stan chemiczny:	nie dotyczy
Stan (ogólny)	zły stan wód

Podstawowe charakterystyki określające jednolitą część wód powierzchniowych wynikające z Planu (...) są następujące dla JCWP RW **Wisłok od Stobnicy do stopnia Rzeszów:**

- Typ JCWP: **RsW_wap - Średnia rzeka na podłożu węglanowym**
- Obszar dorzecza: **obszar dorzecza Wisły**

- Region wodny: **Górnej-Wschodniej Wisły**
- status JCWP: **SZCW - silnie zmieniona część wód**
- Ocena ryzyka nieosiągnięcia celu środowiskowego: **zagrożona**
- JCW przeznaczone do poboru wody na potrzeby zaopatrzenia ludności w wodę przeznaczoną do spożycia przez ludzi: **TAK – JCWP przeznaczona do poboru wody na potrzeby zaopatrzenia ludności w wodę przeznaczoną do spożycia przez ludzi**
- JCW przeznaczone do celów rekreacyjnych, w tym kąpieliskowych: **TAK - JCWP przeznaczona do celów rekreacyjnych, w tym kąpieliskowych**
- Obszary chronione wymienione w zał. Iv RDW oraz ustawie z dnia 20 lipca 2017 r. – Prawo Wodne
 - **Czarnorzecko-Strzyżowski Park Krajobrazowy**- cel środowiskowy Ochrona przyrody i krajobrazu w warunkach zrównoważonego rozwoju. Eliminacja lub ograniczanie zagrożeń dla przyrody i krajobrazu. W szczególności: rzeki, potoki, łągi olszowo- jesionowe, torfowiska zasadowe, młaki, flora i fauna ekosystemów wodno-błotnych Zachowanie ekosystemów leśn. i nieleśn. ze szczególnym uwzgl. bogactwa szaty roślinnej. Zachowanie i ochrona gat. dziko żyjących zwierząt. Zachowanie ekosystemów wodnych i ochrona wód powierzchniowych. Zapobieg. dewastacji i degradacji krajobraz., zachowania wartości estetycznych i kulturowych oraz związanych z nimi elementów przyrodniczych ukształtowanych przez siły przyrody lub w wyniku działalności człowieka [wymaga: zachowania naturaln. charakteru rzek i potoków]. Poprawa stanu czystości wód powierzchniowych oraz ochrona wód powierzchniowych i podziemnych, utrzymanie procesów ekologicznych i stabilności Ekosystemów
 - **Strzyżowsko-Sędziszowski Obszar Chronionego Krajobrazu** – cel środowiskowy Zachowanie wyróżniającego się krajobrazu o zróżnicowanych ekosystemach, jego potencjału dla turystyki i wypoczynku oraz funkcji korytarzy ekologicznych. Zachowanie różnorodności biologicznej siedlisk przyrodniczych
 - **Wisłok Środkowy z Dopływami** – cel środowiskowy Utrzymanie lub przywrócenie właściwego stanu ochrony przedmiotów ochrony - siedl. przyr.: 6410, 91E0; gatunki: *Aspius aspius*, *Barbus peloponnesius*, *Cottus gobio*, *Misgurnus fossilis*, *Romanogobio albipinnatus*, *Romanogobio kesslerii*, *Lycaena dispar*, *Phengaris nausithous*, *Phengaris teleius* [dokładne dane zawiera tabela wymagań wodnych właściwego stanu ochrony siedlisk i gatunków Natura 2000]
- Cel środowiskowy: **umiarkowany potencjał ekologiczny, stan chemiczny dla złagodzonych wskaźników [benzo(a)piren(w),związki tributyllocyny(w)] poniżej stanu dobrego, dla pozostałych wskaźników - stan dobry,**
- Termin osiągnięcia celu środowiskowego: **po 2027 r.**
- odstępstwa: **TAK - JCWP cechuje się naturalną podatnością na presję wskutek niekorzystnych wartości potencjału sorpcyjnego**

Ocena stanu na podstawie oceny stanu GIOŚ 2014-2019 i oceny eksperckiej (wg klasyfikacji obowiązującej od 1 stycznia 2022 r.):

Stan/potencjał ekologiczny:	umiarkowany potencjał ekologiczny
Wskaźniki determinujące stan/ potencjał ekologiczny:	przewodność; fitobentos
Stan chemiczny:	stan chemiczny poniżej dobrego

Wskaźniki determinujące stan chemiczny: benzo(a)piren, związki tributyllocyny; nie dotyczy

Stan (ogólny) zły stan wód

Zgodnie z art. 4 ust. 1 RDW celem dla wód powierzchniowych jest:

- nie pogarszanie się stanu wód powierzchniowych oraz ochrona i przywrócenie dobrego stanu JCW;
- osiągnięcie, co najmniej dobrego stanu lub potencjału ekologicznego wód powierzchniowych;
- stopniowe eliminowanie, a w rezultacie zaprzestanie zrzutów do wód powierzchniowych substancji priorytetowych i niebezpiecznych, a także zapobieganie dopływowi zanieczyszczeń do wód podziemnych;
- odwrócenie każdej znaczącej i ciągłej tendencji wzrostu stężenia każdego zanieczyszczenia wynikającego z wpływu działalności człowieka w celu stopniowej redukcji zanieczyszczenia wód podziemnych;
- osiągnięcie zgodności ze wszystkimi normami i celami określonymi w ustawodawstwie wspólnotowym dla obszarów chronionych.

Szczegółowe informacje dotyczące jednolitej części wód powierzchniowej znajdują się w załącznikach nr 1 i 2 do niniejszej prognozy.

Teren objęty opracowaniem znajduje się w zasięgu Jednolitej Części Wód Podziemnych **nr 152 (PLGW2000152)**. Charakteryzuje się ona dobrym stanem ilościowym i jakościowym wód. W kwestii oceny ryzyka nieosiągnięcia celów środowiskowych jednolitej części wód podziemnych nr 152, nie wskazuje się żadnych zagrożeń. Celem środowiskowym dla JCWPd 152 jest utrzymanie dobrego stanu ilościowego i chemicznego. Dobry stan ilościowy oznacza, że dostępne do zagospodarowania zasoby są wyższe niż średni wieloletni pobór rzeczywisty z ujęć wód podziemnych.

Zgodnie z art. 4 Ramowej Dyrektywy Wodnej oraz z art. 59 ust. 1 ustawy – *Prawo wodne* (t. j. Dz.U. z 2022 r. poz. 2626 z późn.zm.) celem środowiskowym dla JCWPd jest:

- zapobieganie lub ograniczanie wprowadzania do nich zanieczyszczeń;
- zapobieganie pogorszeniu oraz poprawa ich stanu,
- zapobieganie pogarszaniu oraz poprawa ich stanu,
- ich ochrona i podejmowanie działań naprawczych, a także zapewnianie równowagi między poborem a zasilaniem tych wód, tak aby osiągnąć ich dobry stan

Dla wszystkich JCWPd w Polsce opracowano tzw. wstępne charakterystyki, mające na celu ocenę ryzyka nieosiągnięcia celów środowiskowych ustalonych dla każdej części wód podziemnych na mocy art. 4 RDW.

RDW w art. 4 przewiduje dla wód podziemnych następujące, główne cele środowiskowe:

- zapobieganie dopływowi lub ograniczenia dopływu zanieczyszczeń do wód podziemnych,
- zapobieganie pogarszaniu się stanu wszystkich części wód podziemnych (z zastrzeżeniami wymienionymi w RDW),
- zapewnienie równowagi pomiędzy poborem a zasilaniem wód podziemnych,

- wdrożenie działań niezbędnych dla odwrócenia znaczącego i utrzymującego się rosnącego trendu stężenia każdego zanieczyszczenia powstałego w skutek działalności człowieka.

Szczegółowe informacje dotyczące jednolitej części wód podziemnej znajdują się w załączniku nr 3 do niniejszej prognozy.

Projekt Zmiany Studium zachowuje kierunki zagospodarowania przestrzennego związane z gospodarką wodami.

- **w zakresie zaopatrzenia w wodę:**

- a. Podstawowym źródłem wody dla celów bytowo - gospodarczych pozostaną wody powierzchniowe rzeki Wisłok, ujmowane w Zwięzycy oraz wody podziemne ze studni głębinowych w Lutoryżu, Woli Zgłobieńskiej i Niechobrze. Tereny zabudowy rozproszonej (poza terenami wyznaczonymi do zabudowy i zabudowanymi) występujące na terenach rolnych będą generalnie zaopatrywane w wodę z indywidualnych studni. Obowiązywać winien zakaz ujmowania źródeł i źródłiskowych odcinków potoków.
- b. W celu lepszego wykorzystania ujęć wód głębinowych i powierzchniowych, należy połączyć je w jeden system wodociągowy. Niezbędne jest również skorygowanie stref ochrony sanitarnej dla ujęć wód podziemnych, zgodnie z przepisami odrębnymi oraz wyznaczenie obszarów zasilania dla ujęć wód w Niechobrze i Lutoryżu.
- c. Prawidłowe funkcjonowanie wodociągów komunalnych, poza przebudową istniejących ujęć wymaga głównie przebudowy i uszczelnienia istniejących sieci oraz realizacji nowych.

- **w zakresie odprowadzania ścieków, wody opadowe:**

- a. Powstające na obszarze gminy ścieki są odprowadzane komunalną siecią kanalizacji sanitarnej na istniejącą komunalną oczyszczalnię ścieków w Rzeszowie (Rzeszów – Załęże). Alternatywnie możliwa jest przebudowa istniejącej oczyszczalni ścieków w Boguchwałie oraz realizacja nowych w Zarzeczcu i Zwięzycy.
- b. Sieć kanalizacji sanitarnej winna być dalej rozbudowywana, i powinna objąć wszystkie obszary intensywnie zabudowane oraz większe kompleksy nowych terenów przeznaczonych pod intensywne zainwestowanie. Tereny zabudowy siedliskowej i rekreacji indywidualnej, położone w terenach rolnych i oddalone od zwartej zabudowy, mogą posiadać indywidualne rozwiązania gospodarki ściekowej.
- c. Dla terenów przewidzianych do obsługi przez kanalizację komunalną, do czasu realizacji kolektorów, możliwa jest jako rozwiązanie tymczasowe realizacja indywidualnych rozwiązań, zgodnie z przepisami odrębnymi w tym zbiorników szczelnych do okresowego wypróżniania, z wywozem ścieków na komunalną oczyszczalnię. Po wykonaniu kanalizacji winno obowiązywać podłączenie do niej obiektów.
- d. Wody opadowe odprowadzane będą głównie systemami kanalizacji opadowej do wód powierzchniowych Wisłoka oraz jego dopływów, a także do gruntu, zgodnie z przepisami odrębnymi.
- e. Ścieki oraz wody opadowe wprowadzane do środowiska, winny być oczyszczone do wartości wskaźników zanieczyszczeń, zgodnie z przepisami odrębnymi.
- f. Gospodarka odpadami będzie prowadzona zgodnie z Planem Gospodarki Odpadami dla Gminy Boguchwała.
- g. Wszystkie powstające na obszarze gminy odpady winny być wywożone na składowisko odpadów zlokalizowane poza obszarem gminy. Należy zorganizować system segregacji odpadów komunalnych.

- h. Odpady z działalności gospodarczej, winny być zagospodarowane i utylizowane w ramach tej działalności, na zasadach określonych w przepisach odrębnych.
- i. Istniejące nieczynne składowisko w Woli Zgłobieńskiej oraz wszystkie dzikie wysypiska, winny być zlikwidowane, a tereny zrekultywowane.

Projekt Zmiany Studium nie narusza ustaleń wynikających z Planu Gospodarowania Wodami na obszarze dorzecza Wisły (PGWDW) dla wyżej opisanych Jednolitej Części Wód Powierzchniowych i Jednolitej Części Wód Podziemnych.

5.2. Przedstawienie planowanych rozwiązań związanych z gospodarką wodną

Projekt Zmiany Studium zachowuje kierunki zagospodarowania przestrzennego związane infrastrukturą

- **w zakresie zaopatrzenia w wodę:**

- d. Podstawowym źródłem wody dla celów bytowo - gospodarczych pozostaną wody powierzchniowe rzeki Wisłok, ujmowane w Zwięzycy oraz wody podziemne ze studni głębinowych w Lutoryżu, Woli Zgłobieńskiej i Niechobrze. Tereny zabudowy rozproszonej (poza terenami wyznaczonymi do zabudowy i zabudowanymi) występujące na terenach rolnych będą generalnie zaopatrywane w wodę z indywidualnych studni. Obowiązywać winien zakaz ujmowania źródeł i źródliskowych odcinków potoków.
- e. W celu lepszego wykorzystania ujęć wód głębinowych i powierzchniowych, należy połączyć je w jeden system wodociągowy. Niezbędne jest również skorygowanie stref ochrony sanitarnej dla ujęć wód podziemnych, zgodnie z przepisami odrębnymi oraz wyznaczenie obszarów zasilania dla ujęć wód w Niechobrze i Lutoryżu.
- f. Prawidłowe funkcjonowanie wodociągów komunalnych, poza przebudową istniejących ujęć wymaga głównie przebudowy i uszczelnienia istniejących sieci oraz realizacji nowych.

- **w zakresie odprowadzania ścieków, wody opadowe:**

- a. Powstające na obszarze gminy ścieki są odprowadzane komunalną siecią kanalizacji sanitarnej na istniejącą komunalną oczyszczalnię ścieków w Rzeszowie (Rzeszów – Załęże). Alternatywnie możliwa jest przebudowa istniejącej oczyszczalni ścieków w Boguchwale oraz realizacja nowych w Zarzeczcu i Zwięzycy.
- b. Sieć kanalizacji sanitarnej winna być dalej rozbudowywana, i powinna objąć wszystkie obszary intensywnie zabudowane oraz większe kompleksy nowych terenów przeznaczonych pod intensywne zainwestowanie. Tereny zabudowy siedliskowej i rekreacji indywidualnej, położone w terenach rolnych i oddalone od zwartej zabudowy, mogą posiadać indywidualne rozwiązania gospodarki ściekowej.
- c. Dla terenów przewidzianych do obsługi przez kanalizację komunalną, do czasu realizacji kolektorów, możliwa jest jako rozwiązanie tymczasowe realizacja indywidualnych rozwiązań, zgodnie z przepisami odrębnymi w tym zbiorników szczelnych do okresowego wypróżniania, z wywozem ścieków na komunalną oczyszczalnię. Po wykonaniu kanalizacji winno obowiązywać podłączenie do niej obiektów.
- d. Wody opadowe odprowadzane będą głównie systemami kanalizacji opadowej do wód powierzchniowych Wisłoka oraz jego dopływów, a także do gruntu, zgodnie z przepisami odrębnymi.
- e. Ścieki oraz wody opadowe wprowadzane do środowiska, winny być oczyszczone do wartości wskaźników zanieczyszczeń, zgodnie z przepisami odrębnymi.

- f. Gospodarka odpadami będzie prowadzona zgodnie z Planem Gospodarki Odpadami dla Gminy Boguchwała.
- g. Wszystkie powstające na obszarze gminy odpady winny być wywożone na składowisko odpadów zlokalizowane poza obszarem gminy. Należy zorganizować system segregacji odpadów komunalnych.
- h. Odpady z działalności gospodarczej, winny być zagospodarowane i utylizowane w ramach tej działalności, na zasadach określonych w przepisach odrębnych.
- i. Istniejące nieczynne składowisko w Woli Zgłobieńskiej oraz wszystkie dzikie wysypiska, winny być zlikwidowane, a tereny zrekultywowane.

Ścieki przemysłowe pochodzić będą z działalności usługowej związanej z przeznaczeniem podstawowym terenu zabudowy mieszkaniowej wielorodzinnej lub usług o symbolu 1MW-U zatem nie będą zawierały substancji charakterystycznych dla ścieków przemysłowych i będą one zbliżone składem do ścieków bytowych.

Zapisy te pozostają, zatem w zgodności z rozporządzeniem Ministra Gospodarki Morskiej i Żeglugi Śródlądowej z dnia 12 lipca 2019 r. w sprawie substancji szczególnie szkodliwych dla środowiska wodnego oraz warunków, jakie należy spełnić przy wprowadzaniu do wód lub do ziemi ścieków, a także przy odprowadzaniu wód opadowych lub roztopowych do wód lub do urządzeń wodnych (Dz. U. z 2019 r. poz.1311 ze zm.) oraz rozporządzeniem Ministra Infrastruktury z dnia 2 listopada 2022 w sprawie Planu gospodarowania wodami na obszarze dorzecza Wisły (Dz.U. 2023, poz. 300).

5.3. Zidentyfikowanie oddziaływań dopuszczonych rozwiązań projektu Zmiany Studium mających wpływ na cele środowiskowe

Nie zidentyfikowano oddziaływania ustaleń projektu Zmiany Studium mających wpływ na osiągnięcie celów środowiskowych.

5.4. Ocena wpływu realizacji projektu Zmiany Studium na cele środowiskowe

Projekt Zmiany Studium wyznacza **teren zabudowy mieszkaniowej wielorodzinnej lub usług** oznaczony w części graficznej symbolem: 2MW-U (o powierzchni ok. 0,4 ha) dla którego ustala się:

- przeznaczenie wykluczone – teren usług handlu wielkopowierzchniowego;
- zasady kształtowania zabudowy i zagospodarowania terenu:
- budynki mieszkalne wielorodzinne, usługowe i mieszkalno-usługowe w formie wolnostojącej lub pierzejowej lub grupowej,
- lokale użytkowe wyłącznie z usługami nieuciążliwymi,
- funkcja gospodarcza i garażowa w formie wbudowanej lub dobudowanej do budynku mieszkalnego wielorodzinnego lub usługowego lub mieszkalno-usługowego,
- minimalna powierzchnia biologicznie czynna – 30% powierzchni działki budowlanej,
- maksymalna powierzchnia zabudowy – 60% powierzchni działki budowlanej,
- wskaźnik minimalnej intensywności zabudowy – 0,1 dla działki budowlanej,
- wskaźnik maksymalnej intensywności zabudowy – 2,5 dla działki budowlanej,
- maksymalna wysokość zabudowy – 19 m,
- forma dachu – dwuspadowe lub wielospadowe, o kącie nachylenia głównych połaci do 45°, dopuszcza się dachy płaskie,
- dopuszcza się pokrycia dachowe w odcieniach: brązu, czerwieni i szarości;

- dopuszcza się kolorystykę elewacji budynków w odcieniach szarości oraz wynikającą ze stosowania w elewacji materiałów takich jak m.in. drewno, cegła, kamień, dopuszcza się szkło, aluminium, stal i beton.
- obsługa komunikacyjna w zakresie miejsc do parkowania postojowych: minimalna liczba miejsc postojowych uwzględniająca miejsca na parkowanie pojazdów zaopatrzonych w kartę parkingową na działkach położonych w terenie zabudowy mieszkaniowej wielorodzinnej lub usług o symbolu 2MW-U:
 - dla funkcji mieszkalnej w zabudowie mieszkaniowej wielorodzinnej minimum 1,2 miejsca postojowego dla samochodów osobowych na 1 lokal mieszkalny,
 - dla funkcji usługowej minimum 1 miejsce postojowe dla samochodów osobowych na 50 m² powierzchni użytkowej lokalu użytkowego.

Ustalenia projektu Zmiany Studium nie przewidują takich rozwiązań, które mogą mieć niekorzystny wpływ na osiągnięcie celów środowiskowych. Na etapie realizacji inwestycji przewiduje się negatywny, krótkotrwały wpływ na wody powierzchniowe i podziemne (gruntowe), ale osiągnięcie celów środowiskowych nie będzie zagrożone.

Na etapie funkcjonowania planowanych inwestycji nie przewiduje się znaczącego oddziaływania na cele środowiskowe wód.

Ustalenia zawarte w projekcie Zmiany Studium nie przewidują rozwiązań mających znaczący wpływ na cele środowiskowe.

Przedstawione w projekcie Zmiany Studium zapisy dotyczące zagospodarowania przestrzennego nie stanowią zagrożenia dla osiągnięcia celów środowiskowych.

5.5. Wskazanie terenów, które ze względu na planowany sposób zagospodarowania będą mogły mieć wpływ na cele środowiskowe JCW

- ✓ Ustalenia projektu Zmiany Studium nie przewidują rozwiązań mających znaczący wpływ na cele środowiskowe.
- ✓ Nie przewiduje się, aby w wyniku realizacji ustaleń projektu Zmiany Studium nastąpiło pogorszenie ogólnych parametrów fizykochemicznych wód podziemnych oraz pogorszenie organicznych parametrów fizykochemicznych wód podziemnych. Nie przewiduje się też, aby doszło do obniżenia/podwyższenia położenia zwierciadła wód podziemnych utraty łączności hydraulicznej z wodami podziemnymi, obniżenia wielkości rezerw zasobów wód podziemnych (zasobów dyspozycyjnych oraz perspektywicznych).

5.6. Wskazanie środków minimalizujących zidentyfikowane oddziaływanie

Projekt Zmianą Studium wyznaczona teren zabudowy mieszkaniowej wielorodzinnej lub usług oznaczony symbolem 2MW-U z podstawowym przeznaczeniem pod zabudowę mieszkaniową wielorodzinną lub usługi. Teren ten wyznaczono poprzez zmianę określonego w Studium kierunku jego dotychczasowego przeznaczenia jako terenu wskazanego dla zabudowy mieszkaniowej jednorodzinnej- oznaczonego symbolem 1.MN i częściowo terenu wskazanego dla zabudowy mieszkaniowej wielorodzinnej- oznaczonego symbolem 1.MW. Zmiana studium ma na celu dostosowanie zapisów studium uwarunkowań i kierunków zagospodarowania przestrzennego gminy Boguchwała w granicach obszaru objętego zmianą studium do obecnych potrzeb gminy i jej mieszkańców. Przedmiotowa zmiana umożliwi zagospodarowanie

wskazanego terenu i rozpoczęcie inwestycji, co leży w interesie społecznym i ekonomicznym Gminy Boguchwała.

Na etapie prowadzenia prac budowlanych na ww. terenach przewiduje się negatywny wpływ na wody powierzchniowe i podziemne (gruntowe), krótkotrwały, ograniczony do czasu trwania robót. Prace budowlane należy prowadzić w sposób zapewniający utrzymanie właściwych stosunków wodnych i wykluczający przenikanie zanieczyszczeń do wód gruntowych. Na etapie funkcjonowania planowanych inwestycji nie przewiduje się znaczącego, negatywnego oddziaływania na cele środowiskowe wód.

- ✓ Przedstawiony w projekcie Zmiany Studium sposób zagospodarowania przestrzennego nie stanowi zagrożenia dla osiągnięcia celów środowiskowych.
- ✓ Projekt Zmiany Studium zawiera ustalenia, których realizacja ma na celu minimalizowanie ewentualnych negatywnych dla środowiska oddziaływań.

W projekcie Zmiany Studium wskazana jest powierzchnia jaka powinna pozostać w postaci biologicznie czynnej. Wskaźnik minimalnej powierzchni czynnej biologicznie-udział terenów biologicznie czynnych w terenach zabudowy mieszkaniowej wielorodzinnej lub usług nie może być mniejszy niż 30% powierzchni działki budowlanej.

Jak już stwierdzono wpływ realizacji ustaleń projektu Zmiany Studium na cele środowiskowe wód nie jest znaczący.

Jedynie na etapie prowadzenia prac budowlanych na wyznaczonych terenach przewiduje się negatywny oddziaływanie na wody powierzchniowe i podziemne (gruntowe), które ocenia się, jako krótkotrwałe i ograniczone do czasu trwania różnego rodzaju robót budowlanych.

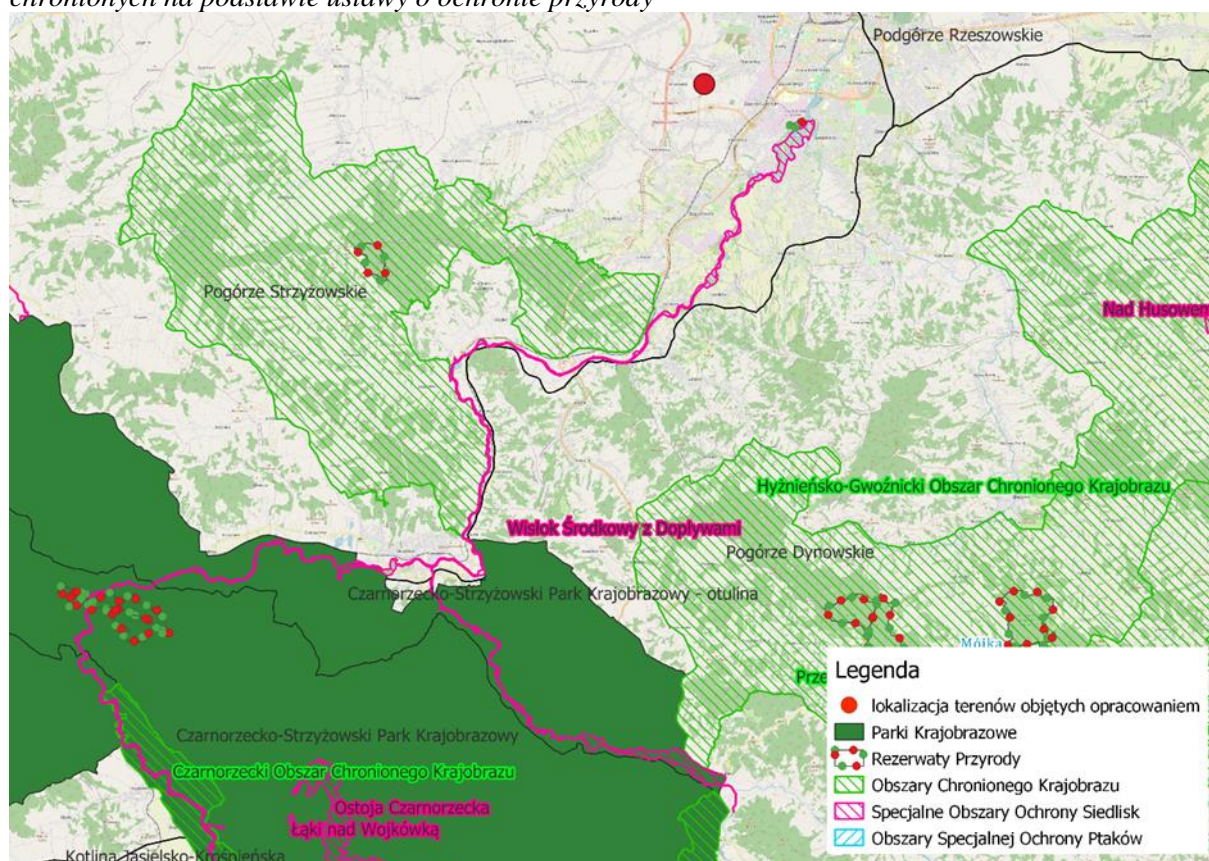
Realizacja ustalonych w projekcie Zmiany Studium zasad obsługi w zakresie infrastruktury technicznej i gospodarki wodnej będzie wpływać pozytywnie na ochronę obszarów wrażliwych na eutrofizację wywołaną zanieczyszczeniami pochodzącymi ze źródeł komunalnych. Prace budowlane należy prowadzić w sposób zapewniający utrzymanie właściwych stosunków wodnych i wykluczający przenikanie zanieczyszczeń do wód gruntowych. Należy również wprowadzić działania wynikające z Planu gospodarowania wodami na obszarze dorzecza Wisły, m.in. dotyczące porządkowania gospodarki ściekowej.

6. Analiza i ocena istniejących problemów ochrony środowiska istotnych z punktu widzenia realizacji projektu Zmiany Studium w szczególności dotycząca obszarów podlegających ochronie na podstawie przepisów ustawy o ochronie przyrody

Projektowane zagospodarowanie określone w projekcie Zmiany Studium nie narusza przestrzennie terenów parków narodowych, parków krajobrazowych, rezerwatów przyrody, obszarów chronionego krajobrazu, użytków ekologicznych, stanowisk dokumentacyjnych, zespołów przyrodniczo – krajobrazowych, pomników przyrody.

Na terenie wskazanym do opracowania MPZP nie wyznaczono Obszarów Natura 2000. Najbliższym położonym obszarem Natura 2000 jest: **Wisłok Środkowy z Dopływami (PLH180030)** (około 380 m)

Rysunek 10. Położenie terenów objętych projektem Zmiany Studium względem obszarów chronionych na podstawie ustawy o ochronie przyrody



Źródła: opracowanie własne

Cele ochrony przyrody zgodnie z ustawą z dnia 16 kwietnia 2004 roku *o ochronie przyrody* są realizowane na tym terenie przez uwzględnienie wymagań ochrony przyrody, określonych w Rozporządzeniu Nr 64/05 Wojewody Podkarpackiego z dnia 16 czerwca 2005 r. (Dz. Urz. Województwa Podkarpackiego Nr 82, póź. 1389 z 17 czerwca 2005 r.) oraz ustaleniach planu ochrony ustanowionego Rozporządzeniem Wojewody Podkarpackiego (Dz. Urz. Województwa Podkarpackiego Nr 70, póź. 766 z dnia 8 czerwca 2004 r.).

Projekt Zmianą Studium wyznaczona teren zabudowy mieszkaniowej wielorodzinnej lub usług oznaczony symbolem 2MW-U z podstawowym przeznaczeniem pod zabudowę mieszkaniową wielorodzinną lub usługi. Teren ten wyznaczono poprzez zmianę określonego w Studium kierunku jego dotychczasowego przeznaczenia jako terenu wskazanego dla zabudowy mieszkaniowej jednorodzinnej- oznaczonego symbolem 1.MN i częściowo terenu wskazanego dla zabudowy mieszkaniowej wielorodzinnej- oznaczonego symbolem 1.MW. Zmiana studium ma na celu dostosowanie zapisów studium uwarunkowań i kierunków zagospodarowania przestrzennego gminy Boguchwała w granicach obszaru objętego zmianą studium do obecnych potrzeb gminy i jej mieszkańców. Przedmiotowa zmiana umożliwi zagospodarowanie wskazanego terenu i rozpoczęcie inwestycji, co leży w interesie społecznym i ekonomicznym Gminy Boguchwała.

W obowiązującym Studium zostały określone następujące kierunki działań i w ramach projektu Zmiany Studium zostaną one utrzymane:

w zakresie zaopatrzenia w wodę:

- a. Podstawowym źródłem wody dla celów bytowo - gospodarczych pozostaną wody powierzchniowe rzeki Wisłok, ujmowane w Zwięzycy oraz wody podziemne ze studni głębinowych w Lutoryżu, Woli Zgłobieńskiej i Niechobrze. Tereny zabudowy rozproszonej

(poza terenami wyznaczonymi do zabudowy i zabudowanymi) występujące na terenach rolnych będą generalnie zaopatrywane w wodę z indywidualnych studni. Obowiązują winien zakaz ujmowania źródeł i źródłiskowych odcinków potoków.

- b. W celu lepszego wykorzystania ujęć wód głębinowych i powierzchniowych, należy połączyć je w jeden system wodociągowy. Niezbędne jest również skorygowanie stref ochrony sanitarnej dla ujęć wód podziemnych, zgodnie z przepisami odrębnymi oraz wyznaczenie obszarów zasilania dla ujęć wód w Niechobrzu i Lutoryżu.
- c. Prawidłowe funkcjonowanie wodociągów komunalnych, poza przebudową istniejących ujęć wymaga głównie przebudowy i uszczelnienia istniejących sieci oraz realizacji nowych.

w zakresie odprowadzania ścieków, wody opadowe:

- a. Powstające na obszarze gminy ścieki są odprowadzane komunalną siecią kanalizacji sanitarnej na istniejącą komunalną oczyszczalnię ścieków w Rzeszowie (Rzeszów – Załęże). Alternatywnie możliwa jest przebudowa istniejącej oczyszczalni ścieków w Boguchwale oraz realizacja nowych w Zarzeczcu i Zwiężczy.
- b. Sieć kanalizacji sanitarnej winna być dalej rozbudowywana, i powinna objąć wszystkie obszary intensywnie zabudowane oraz większe kompleksy nowych terenów przeznaczonych pod intensywne zainwestowanie. Tereny zabudowy siedliskowej i rekreacji indywidualnej, położone w terenach rolnych i oddalone od zwartej zabudowy, mogą posiadać indywidualne rozwiązania gospodarki ściekowej.
- c. Dla terenów przewidzianych do obsługi przez kanalizację komunalną, do czasu realizacji kolektorów, możliwa jest jako rozwiązanie tymczasowe realizacja indywidualnych rozwiązań, zgodnie z przepisami odrębnymi w tym zbiorników szczelnych do okresowego wypróżniania, z wywozem ścieków na komunalną oczyszczalnię. Po wykonaniu kanalizacji winno obowiązywać podłączenie do niej obiektów.
- d. Wody opadowe odprowadzane będą głównie systemami kanalizacji opadowej do wód powierzchniowych Wisłoka oraz jego dopływów, a także do gruntu, zgodnie z przepisami odrębnymi.
- e. Ścieki oraz wody opadowe wprowadzane do środowiska, winny być oczyszczone do wartości wskaźników zanieczyszczeń, zgodnie z przepisami odrębnymi.
- f. Gospodarka odpadami będzie prowadzona zgodnie z Planem Gospodarki Odpadami dla Gminy Boguchwała.
- g. Wszystkie powstające na obszarze gminy odpady winny być wywożone na składowisko odpadów zlokalizowane poza obszarem gminy. Należy zorganizować system segregacji odpadów komunalnych.
- h. Odpady z działalności gospodarczej, winny być zagospodarowane i utylizowane w ramach tej działalności, na zasadach określonych w przepisach odrębnych.
- i. Istniejące nieczynne składowisko w Woli Zgłobieńskie oraz wszystkie dzikie wysypiska, winny być zlikwidowane, a tereny zrehabilitowane.

Nie przewiduje się znaczącego wpływu realizacji ustaleń projektu Zmiany Studium na siedliska przyrodnicze i roślinne, ich komponenty, w tym na gatunki prawnie chronione i zagrożone znajdujące się w obrębie oraz w najbliższej położonych obszarów chronionych.

Wpływ na zasoby przyrodnicze chronione w ramach obszarów Natura 2000 szczegółowo przedstawiono w pkt. 6.2.

6.1. Identyfikacja, analiza i ocena oddziaływań generowanych ustaleniami projektu Zmiany Studium na zasoby, twory i składniki przyrody, a także cele ochrony przyrody wymienione w art. 2 ustawy z dnia 16 kwietnia 2004 roku o ochronie przyrody

Projekt Zmiany Studium nie narusza przestrzennie terenów parków narodowych, parków krajobrazowych, rezerwatów przyrody, obszarów chronionego krajobrazu, użytków ekologicznych, stanowisk dokumentacyjnych, zespołów przyrodniczo – krajobrazowych, pomników przyrody.

Ochrona przyrody, o której mowa jest w art. 2 ustawy o ochronie przyrody (t.j. Dz.U. 2022 poz. 916 ze zm.) polega na zachowaniu, zrównoważonym użytkowaniu oraz odnawianiu zasobów, tworów i składników przyrody:

- 1) dziko występujących roślin, zwierząt i grzybów;
- 2) roślin, zwierząt i grzybów objętych ochroną gatunkową;
- 3) zwierząt prowadzących wędrowny tryb życia;
- 4) siedlisk przyrodniczych;
- 5) siedlisk zagrożonych wyginięciem, rzadkich i chronionych gatunków roślin, zwierząt i grzybów;
- 6) tworów przyrody żywej i nieożywionej oraz kopalnych szczątków roślin i zwierząt;
- 7) krajobrazu;
- 8) zieleni w miastach i wsiach;
- 9) zadrzewień.

Identyfikację, analizę i ocenę oddziaływań na zasoby, twory i składniki przyrody generowanych ustaleniami projektu Planu, przedstawiono w tabeli 1.

Tabela 1. Identyfikacja, analiza i ocena oddziaływań na zasoby, twory i składniki przyrody generowanych ustaleniami projektu Zmiany Studium

Zasoby, twory i składniki przyrody	Identyfikacja, analiza i ocena oddziaływań generowanych ustaleniami projektu Zmiany Studium
dziko występujące rośliny, zwierzęta i grzyby	W projekcie Zmiany Studium wskazana jest powierzchnia jaka powinna pozostać w postaci biologicznie czynnej. Wskaźnik minimalnej powierzchni czynnej biologicznie- udział terenów biologicznie czynnych w terenach zabudowy mieszkaniowej wielorodzinnej lub usług nie może być mniejszy niż 30% powierzchni działki budowlanej.
rośliny, zwierzęta i grzyby objęte ochroną gatunkową	W obszarze objętym projektem Zmiany Studium przeznaczonym pod teren zabudowy mieszkaniowej wielorodzinnej lub usług nie stwierdzono występowania roślin, zwierząt i grzybów objętych ochroną gatunkową, niemniej nie można wykluczyć czasowego przebywania zwierząt chronionych w obrębie terenów objętych projektem Zmiany Studium, a przeznaczonych pod ww. zainwestowanie;
zwierzęta prowadzące wędrowny tryb życia	Teren objęty projektem Zmiany Studium to obszar położony w sąsiedztwie obszaru już zainwestowanego. Teren objęty projektem Zmiany Studium nie stanowi miejsc żerowania ani odpoczynku dla zwierząt prowadzących wędrowny tryb życia.

siedliska przyrodnicze	W obrębie terenów objętych projektem Zmiany Studium nie stwierdzono priorytetowych siedlisk przyrodniczych objętych ochroną.
siedliska zagrożone wyginięciem, rzadkie i chronione gatunki roślin, zwierząt i grzybów	W obrębie terenu projektu Zmiany Studium nie stwierdzono występowania siedlisk zagrożonych wyginięciem.
twory przyrody żywej i nieożywionej oraz kopalne szczątki roślin i zwierząt	W obszarze objętym projektem Zmiany Studium nie występują pomniki przyrody żywej i nieożywionej, a także kopalne szczątki roślin i zwierząt.
krajobrazu	Dla ochrony walorów krajobrazowych w projekcie Zmiany Studium dla zabudowy zostały określone warunki zagospodarowania i urządzania terenu oraz standardy kształtowania zabudowy.
zieleni w miastach i wsiach	W obszarze objętym projektem Zmiany Studium nie występują tereny zieleni wiejskiej.
zadrzewienia	W granicach projektu Zmiany Studium znajdują się zadrzewienia, które w wyniku realizacji jego ustaleń mogą ulec częściowemu zniszczeniu.

Zgodnie z art. 2, ust. 2 ustawy *o ochronie przyrody* celem ochrony przyrody jest:

- 1) utrzymanie procesów ekologicznych i stabilności ekosystemów ;
- 2) zachowanie różnorodności biologicznej;
- 3) zachowanie dziedzictwa geologicznego i paleontologicznego ;
- 4) zapewnienie ciągłości istnienia gatunków roślin, zwierząt i grzybów, wraz z ich siedliskami, przez ich utrzymywanie lub przywracanie do właściwego stanu ochrony;
- 5) ochrona walorów krajobrazowych, zieleni w miastach i wsiach oraz zadrzewień;
- 6) utrzymywanie lub przywracanie do właściwego stanu ochrony siedlisk przyrodniczych, a także pozostałych zasobów, tworów i składników przyrody;
- 7) kształtowanie właściwych postaw człowieka wobec przyrody przez edukację, informowanie i promocję w dziedzinie ochrony przyrody .

Wnioskowanie czy ustalenia projektu Zmiany Studium mają wpływ na realizację celów ochrony przyrody wymienionych w art. 2, ust. 2 ustawy *o ochronie przyrody* przedstawiono w tabeli 2.

Tabela 2. Wnioskowanie czy ustalenia projektu Zmiany Studium mają wpływ na realizację celów ochrony przyrody wymienionych w art. 2, ust. 2 ustawy *o ochronie przyrody*

Cele ochrony przyrody	Wnioskowanie czy ustalenia projektu Zmiany Studium mają wpływ na realizację celów ochrony przyrody wymienionych w art. 2, ust. 2 ustawy o ochronie przyrody
utrzymanie procesów ekologicznych i stabilności ekosystemów	Nie przewiduje się, aby w wyniku realizacji ustaleń projektu Zmiany Studium nie zostały utrzymane procesy ekologiczne i stabilność ekosystemów. Wskazana została powierzchnia jaka powinna pozostać w postaci biologicznie czynnej. Wskaźnik minimalnej powierzchni czynnej biologicznie- udział terenów biologicznie czynnych w terenach zabudowy mieszkaniowej wielorodzinnej lub usług nie może być mniejszy niż 30% powierzchni działki budowlanej.
zachowanie różnorodności biologicznej	Nie przewiduje się, aby w wyniku realizacji ustaleń projektu Zmiany Studium nie została zachowana różnorodność biologiczna. W projekcie Zmiany Studium wskazana jest powierzchnia jaka powinna pozostać w postaci biologicznie czynnej. Wskaźnik minimalnej powierzchni czynnej biologicznie- udział terenów biologicznie czynnych w terenach zabudowy mieszkaniowej wielorodzinnej lub usług nie może być mniejszy niż 30% powierzchni działki budowlanej.
zachowanie dziedzictwa geologicznego i paleontologicznego	W obszarze objętym projektem Zmiany Studium nie występują elementy geologiczne i paleontologiczne.

zapewnienie ciągłości istnienia gatunków roślin, zwierząt i grzybów, wraz z ich siedliskami, przez ich utrzymywanie lub przywracanie do właściwego stanu ochrony	Nie przewiduje się, aby w wyniku realizacji ustaleń projektu Zmiany Studium nie została zapewniona ciągłość istnienia gatunków roślin, zwierząt i grzybów, wraz z ich siedliskami.
ochrona walorów krajobrazowych, zieleni w miastach i wsiach oraz zadrzewień	Dla ochrony walorów krajobrazowych w projekcie Zmiany Studium zostały określone warunki zagospodarowania i urządzania terenu oraz standardy kształtowania zabudowy. W obrębie terenów objętych projektem Zmiany Studium nie ma zieleni wiejskiej.
utrzymywanie lub przywracanie do właściwego stanu ochrony siedlisk przyrodniczych, a także pozostałych zasobów, tworów i składników przyrody	Nie przewiduje się, aby w wyniku realizacji ustaleń projektu Zmiany Studium nie została zapewniona ciągłość istnienia gatunków roślin, zwierząt i grzybów, wraz z ich siedliskami.
kształtowanie właściwych postaw człowieka wobec przyrody przez edukację, informowanie i promocję w dziedzinie ochrony przyrody	Nie jest przedmiotem ustaleń projektu Zmiany Studium

6.2. Identyfikacja, analiza i ocena oddziaływań generowanych ustaleniami projektu Zmiany Studium na cele i przedmiot ochrony obszaru Natura 2000 Wisłok Środkowy z Dopływami (PLH180030) jego integralność oraz powiązania z innymi obszarami (spójność sieci Natura 2000), w szczególności na właściwy stan ochrony siedlisk przyrodniczych, gatunków i ich siedlisk będących przedmiotem ochrony ww. obszaru

Tereny objęte projektem Zmiany Studium znajdują się po za obszarami Natura 2000, najbliższej położony jest Wisłok Środkowy z Dopływami (PLH180030) (około 380 m) Tabela 3 zawiera charakterystykę obszaru Natura 2000, sporządzoną w oparciu o Standardowy Formularz Danych.

Tabela 3. Podstawowe dane dotyczące obszaru Natura 2000 Wisłok Środkowy z Dopływami (PLH180030).

Cel ochrony	Przedmiot ochrony	Zagrożenia istniejące
Wisłok Środkowy z Dopływami (PLH180030)		
Obszar obejmuje rzekę Wisłok na odcinku od zapory w Sieniawie do zbiornika zaporowego w Rzeszowie, oraz dolną część rzeki Stobnicy, od mostu drogowego na trasie Domaradz-Golcowa do ujścia. Oba ciekі mają charakter podgórski, typowy dla pogórzy karpaccich.	Gatunki objęte art. 4 dyrektywy 2009I147IWE i gatunki wymienione w załączniku II do dyrektywy 92I43IEWG: 1130 boleń <i>Aspius aspius</i> 5264 brzanka <i>Barbus carpathicus</i> 1149 - <i>Cobitis taenia</i> - 1163 głowacz białopłetwy <i>Cottus gobio</i> 1096 minóg strumieniowy <i>Lampetra planeri</i> 1355 wydra <i>Lutra Lutra</i> 1060 czerwończyk nieparek <i>Lycaena dispar</i> 1145 piskorz <i>Misgurnus fossilis</i> 6179 modraszek <i>nausitous Phengaris nausithous</i> 6177 modraszek telejus <i>Phengaris Telesiu</i> 5339 różanka <i>Rhodeus sericeus Marus</i>	Najważniejsze oddziaływania i działalność mające duży wpływ na obszar: <u>Oddziaływania negatywne</u> Wysoki poziom (H) zewnętrzne: J02.12 - tamy, wały, sztuczne plaże - ogólnie Wysoki poziom (H) wewnętrzne: A02 zmiana sposobu uprawy w tym również zakładanie wieloletnich upraw nierzewnych
Obszar wyznaczono dla ochrony ichtiofauny, obfitującej w wiele rzadkich, zagrożonych gatunków ryb, znanych w Polsce z nielicznych stanowisk. Łącznie stwierdzono tu ponad		

<p>30 gatunków, w tym aż 9 z załącznika II Dyrektywy Rady 92/43/EWG. Są to: minóg strumieniowy Lampetra planeri, kiełb Kesslera Gobio kessleri, kiełb białopłetwy Gobio albipinnatus, brzanka Barbus meridionalis, boleń Aspius aspius, różanka Rhodeus sericeus amarus, głowacz białopłetwy Cottus gobio, koza Cobitis taenia, piskorz Misgurnus fossilis.</p> <p>Oprócz siedlisk właściwych dla ryb obszar chroni także 4 siedliska przyrodnicze z załącznika I Dyrektywy Rady 92/43/EWG. Na gruntach pozostających w zarządzie Nadleśnictwa Strzyżów jest to grąd, fragment lasu przylegający do Wisłoka na terasie nadzalewowej między Gbiskami a Wysoką Strzyżowską oraz występujący w jego obrębie niewielki powierzchniowo fragment łągów wierzbowych i wierzbowo-topolowych.</p> <p>Obok towarzyszących rzekom łągów i, zajmujących nieco wyżej położone miejsca, grądów, do przedmiotów ochrony włączono również łąki świeże i zmiennowilgotne. Łąki są lokalną ostoją płazów oraz miejscem żerowania gniazdujących w okolicy par bociana białego, a łąki zmiennowilgotne są także miejscem bytowania trzech gatunków motyli z załącznika II Dyrektywy Rady 92/43/EWG, uznanych za przedmioty ochrony: modraszków z rodzaju Glaucopsyche – modraszka telejusa Glaucopsyche teleius i modraszka nausitosa Glaucopsyche nausithous – oraz czerwończyka nieparka Lycaena dispar.</p>	<p>6144 kiełb białopłetwy Romanogobio albipinnatus 6143 kiełb Kesslera Romanogobio kesslerii 1032 – Unio crassus</p> <p>Siedliska przyrodnicze: 6410 - zmiennowilgotne łąki trzęś licowe 6510 - niżowe i górskie świeże łąki 9170 - grąd środkowoeuropejski i subkontynentalny 91E0 - łągi wierzbowe, topolowe, olszowe i jesionowe</p>	<p>E03.01 pozbywanie się odpadów z gospodarstw domowych / obiektów rekreacyjnych K04- międzygatunkowe interakcje wśród roślin F02.03 chwytanie, trucie, kłusownictwo</p> <p>Średni poziom (M) wewnętrzne: F03.02.03 chwytanie, trucie, kłusownictwo J02.03 regulowanie (prostowanie) koryt rzecznych i zmiana przebiegu koryt rzecznych</p> <p>Niski poziom (M) wewnętrzne D01.02 drogi autostrady D02.01 linie energetyczne i telefoniczne</p> <p>Jednoczesne: X – brak zagrożeń i nacisków</p> <p>Oddziaływania pozytywne</p> <p>wewnętrzne:</p> <p>Wysoki poziom (H) F02.03 Wędkarstwo J01</p> <p>Niski poziom (L) D01.02 drogi autostrady D02.01 linie energetyczne i telefoniczne</p> <p>Jednoczesne: X – brak zagrożeń i nacisków</p>
--	---	--

Tabela 4. Analiza oddziaływań na przedmioty ochrony znajdujące się w obszarze Natura **Wisłok Środkowy z Dopływami (PLH180030)**

Przedmiot ochrony obszarów Natura 2000	Zagrożenia istniejące	Oddziaływania związane z realizacją projektu Zmiany Studium	
Wisłok Środkowy z Dopływami (PLH180030)			
<p>Gatunki objęte art. 4 dyrektywy 2009/147/WE i gatunki wymienione w załączniku II do dyrektywy 92/43/EEG:</p> <p>1130 boleń <i>Aspius aspius</i> 5264 brzanka <i>Barbus carpathicus</i> 1149 - <i>Cobitis taenia</i> - 1163 głowacz białopłetwy <i>Cottus gobio</i> 1096 minóg strumieniowy <i>Lampetra planeri</i> 1355 wydra <i>Lutra lutra</i> 1060 czerwończyk nieparek <i>Lycaena dispar</i> 1145 piskorz <i>Misgurnus fossilis</i> 6179 modraszek <i>Phengaris nausithous</i> 6177 modraszek <i>Phengaris telesiu</i> 5339 różanka <i>Rhodeus sericeus</i> Marus 6144 kielb białopłetwy <i>Romanogobio albipinnatus</i> 6143 kielb Kesslera <i>Romanogobio kesslerii</i> 1032 – <i>Unio crassus</i></p> <p>Siedliska przyrodnicze: 6410 - zmiennowilgotne łąki trzęślicowe 6510 - niżowe i górskie świeże łąki 9170 - grąd środkowoeuropejski i subkontynentalny 91E0 - łągi wierzbowe, topolowe, olszowe i jesionowe</p>	<p><u>Oddziaływania negatywne</u></p> <p>Poziom wysoki (H) zewnętrzne:</p>		
		J02.12 - tamy, wały, sztuczne plaże - ogólnie	Nie jest zależne od ustaleń Zmiany Studium
		<u>Oddziaływania negatywne</u> <p>Wysoki poziom (H) wewnętrzne</p>	
		A02 zmiana sposobu uprawy w tym również zakładanie wieloletnich upraw nierzecznych	Nie jest zależne od ustaleń Zmiany Studium
		E03.01 pozbywanie się odpadów z gospodarstw domowych / obiektów rekreacyjnych	Nie jest zależne od ustaleń Zmiany Studium
		K04- międzygatunkowe interakcje wśród roślin	Nie przewiduje się. Brak znaczących oddziaływań
		F02.03 Wędkarstwo	Ten rodzaj zagrożeń nie jest zależny od ustaleń projektu Zmiany Studium
		<u>Oddziaływania negatywne</u> <p>Średni poziom (M) wewnętrzne</p>	
		F03.02.03 chwytność, trucie, kłusownictwo	Ten rodzaj zagrożeń nie jest zależny od ustaleń projektu Zmiany Studium
		J02.03 Regulowanie (prostowanie) koryt rzecznych i zmiana przebiegu koryt rzecznych	Nie dotyczy ustaleń Zmiany Studium
		<u>Oddziaływania negatywne</u> <p>Niski poziom (M) wewnętrzne</p>	
		D01.02 drogi autostrady	Nie dotyczy ustaleń Zmiany Studium

	D02.01 linie energetyczne i telefoniczne	Nie przewiduje się. Brak znaczących oddziaływań
	Oddziaływania pozytywne Wysoki poziom (H) wewnętrzne:	
	F02.03 Wędkarstwo J01	Ten rodzaj zagrożeń nie jest zależny od ustaleń projektu Zmiany Studium
	Oddziaływania pozytywne Niski poziom (L) wewnętrzne:	
	D01.02 drogi autostrady	Nie dotyczy ustaleń Zmiany Studium
	D02.01 linie energetyczne i telefoniczne	Nie przewiduje się. Brak znaczących oddziaływań

Analiza zagrożeń dla przedmiotów ochrony w ramach obszarów Natura 2000 wykazała, że realizacja kierunków rozwoju, zagospodarowania określonych w projekcie Zmiany Studium nie będzie powodowała niekorzystnych, znaczących oddziaływań.

Przewiduje się, iż oddziaływania generowane poprzez realizację nowego zainwestowania, które potencjalnie mogą wpływać na cele ochrony obszarów Natura 2000 Wisłok Środkowy z Dopływami (PLH180030) będą mieć znikomy charakter. Mogą wystąpić, na niewielką skalę, oddziaływania pośrednie (małoznaczące), krótkoterminowe, odwracalne, długoterminowe, stałe związane z emisją zanieczyszczeń pochodzących z ogrzewania obiektów, możliwe do ograniczenia poprzez preferowanie wysokosprawnych, zautomatyzowanych źródeł ciepła w indywidualnych systemach grzewczych. Mogą też wystąpić oddziaływania związane wytwarzaniem ścieków bytowych i przemysłowych (możliwe do ograniczenia poprzez przyłączenie do nowych obiektów do istniejącej lub projektowanej sieci kanalizacyjnej,) małoznaczące, długoterminowe, pośrednie.

Przewiduje się, iż oddziaływania generowane przez realizację kierunków rozwoju, zagospodarowania, które potencjalnie mogą wpływać na cele ochrony obszarów Natura 2000 będą miały charakter neutralny, stąd nie należy spodziewać się zagrożeń dla integralności, rozumianej jako spójność czynników strukturalnych i funkcjonalnych warunkujących zrównoważone trwanie populacji gatunków i siedlisk przyrodniczych, będących celem ochrony ww. obszarów. Realizacja zapisów określonych w projekcie Zmiany Studium nie spowoduje zaburzeń w funkcjonowaniu sieci obszarów Natura 2000.

6.3. Identyfikacja, analiza i ocena oddziaływań generowanych ustaleniami projektu Zmiany Studium na ochronę przyrody i cele utworzenia – Strzyżowsko-Sędziszowski Obszar Chronionego Krajobrazu w tym wnioskowanie czy ustalenia projektu Zmiany Studium nie łamią zakazów obowiązujących w granicach tego Obszaru

Teren objęty projektem Zmiany Studium znajduje się w odległości ok 4,5 km od granic Strzyżowsko-Sędziszowskiego Obszaru Chronionego Krajobrazu - Uchwała nr XXXIX/782/13 Sejmiku Województwa Podkarpackiego z dnia 28 października 2013 r. w sprawie Strzyżowsko-Sędziszowskiego Obszaru Chronionego Krajobrazu.

Strzyżowsko-Sędziszowski Obszar Chronionego Krajobrazu obejmuje fragment Pogórza Strzyżowskiego Krajobraz ma charakter rolniczy. Cechą charakterystyczną jest obecność pokrywy lessowej w jego północnej części oraz strefy przejściowej do pokryw fliszowych w części południowej. Dominują tu łąki a w obniżeniach buczyna karpacza i łąki podgórskie wzdłuż potoków. Spotyka tu się łąki wilgotne z ostrożeniem oraz rajgrasem wyniosłym. Z gatunków chronionych występują: lepieźnik biały, bluszcz pospolity, lilia złotogłów, podkolan biały, wawrzynek wilczełyko. Z interesujących ptaków spotyka się: bociana czarnego, jarząbka, dzięcioła średniego, słowika szarego, kruka, grubodzioba i inne.

Zgodnie § 3 Uchwały NR XXXIX/782/13 Sejmiku Województwa Podkarpackiego z dnia 28 października 2013 r. w sprawie Strzyżowsko-Sędziszowskiego Obszaru Chronionego Krajobrazu Dz. Urz. z 2013 r. poz. 3585 z późn.zm.)

Na terenie Strzyżowsko-Sędziszowskiego Obszaru Chronionego Krajobrazu zakazuje się:

- 1) realizacji przedsięwzięć mogących znacząco oddziaływać na środowisko w rozumieniu przepisów ustawy z dnia 3 października 2008 r. *o udostępnianiu informacji o środowisku i jego ochronie, udziale społeczeństwa w ochronie środowiska oraz o ocenach oddziaływania na środowisko*, z wyłączeniem przedsięwzięć, o których mowa w art.17 ust 3 ustawy *o ochronie przyrody*; - zakaz ten nie będzie łamany;
- 2) zabijania dziko występujących zwierząt, niszczenia ich nor, legowisk, innych schronień i miejsc rozrodu oraz tarlisk, złożonej ikry, z wyjątkiem amatorskiego połowu ryb oraz wykonywania czynności związanych z racjonalną gospodarką rolną, leśną, rybacką i łowiecką - zakaz nie będzie łamany;
- 3) likwidowania i niszczenia zadrzewień śródpolnych, przydrożnych i nadwodnych, jeżeli nie wynikają z potrzeby ochrony przeciwpowodziowej lub zapewnienia bezpieczeństwa ruchu drogowego lub wodnego lub budowy, odbudowy, utrzymania, remontów lub naprawy urządzeń wodnych - zakaz nie będzie łamany;
- 4) budowania nowych obiektów budowlanych w pasie szerokości 100 m od:
 - a) linii brzegów rzek: Wisłok, Bystrzyca, jezior i innych naturalnych zbiorników wodnych
 - b) zasięgu lustra wody w sztucznych zbiornikach usytuowanych na wodach płynących przy normalnym poziomie piętrzenia określonym w pozwoleniu wodnoprawnym, o którym mowa w art. 122 ust. 1 pkt 1 ustawy z dnia 18 lipca 2001 r. - Prawo wodne
 - z wyjątkiem urządzeń wodnych oraz obiektów służących prowadzeniu racjonalnej gospodarki rolnej, leśnej lub rybackiej - zakaz nie będzie łamany;
- 5) wykonywania prac ziemnych trwale zniekształcających rzeźbę terenu, z wyjątkiem prac związanych z zabezpieczeniem przeciwpowodziowym lub przeciwosuwiskowym lub utrzymaniem, budową, odbudową, naprawą lub remontem urządzeń wodnych - zakaz nie będzie łamany;
- 6) dokonywania zmian stosunków wodnych, jeżeli służą innym celom niż ochrona przyrody lub zrównoważone wykorzystanie użytków rolnych i leśnych oraz racjonalna gospodarka wodna lub rybacka - zakaz nie będzie łamany;

7) likwidowania naturalnych zbiorników wodnych, starorzeczy i obszarów wodno-błotnych - zakaz nie będzie łamany.

Zakaz, o którym mowa pkt. 1) obowiązuje na obszarze:

- ✓ 500 m od linii brzegów rzeki Wisłok,
- ✓ udokumentowanych złóż geologicznych.

Zakaz nie dotyczy:

- ✓ realizacji przedsięwzięć dopuszczonych w obowiązujących studiach uwarunkowań i kierunków zagospodarowania przestrzennego i miejscowych planach zagospodarowania przestrzennego, uzgodnionych z właściwym organem ochrony środowiska w ramach postępowania przeprowadzonego zgodnie z art. 23 ust. 5 ustawy z dnia 16 kwietnia 2004r. o ochronie przyrody,
- ✓ rozbudowy, przebudowy istniejących obiektów budowlanych oraz realizacji przedsięwzięć w istniejących obiektach budowlanych.

Zakazy, o których mowa pkt. 2), 5), 6) nie dotyczą:

- ✓ realizacji zapisów studiów uwarunkowań i kierunków zagospodarowania przestrzennego i miejscowych planów zagospodarowania przestrzennego, dla których w wyniku postępowania przeprowadzonego zgodnie z art. 23 ust. 5 ustawy z dnia 16 kwietnia 2004 r. o ochronie przyrody wykazano brak znacząco negatywnego wpływu na ochronę przyrody Obszaru,
- ✓ czynności wykonywanych w ramach przedsięwzięć mogących znacząco oddziaływać na środowisko, dla których przeprowadzona ocena oddziaływania na środowisko wykazała brak negatywnego wpływu na ochronę przyrody i ochronę krajobrazu obszaru chronionego krajobrazu, w zakresie niezbędnym do realizacji tych przedsięwzięć;
- ✓ zabiegów czynnej ochrony przyrody wykonywanych przez organy ochrony przyrody.

Zakaz, o którym mowa pkt. 3) nie dotyczy:

- ✓ czynności wykonywanych w ramach przedsięwzięć mogących znacząco oddziaływać na środowisko, dla których przeprowadzona ocena oddziaływania na środowisko wykazała brak negatywnego wpływu na ochronę przyrody i ochronę krajobrazu obszaru chronionego krajobrazu, w zakresie niezbędnym do realizacji tych przedsięwzięć;
- ✓ zabiegów czynnej ochrony przyrody wykonywanych przez organy ochrony przyrody;
- ✓ zadrzewień rosnących na działkach oznaczonych w ewidencji gruntów jako grunty orne, za wyjątkiem zadrzewień rosnących w obrębie tych działek w odległości do 1 m od ich granic.

Analizując możliwości zmiany sposobu zagospodarowania terenów objętych projektem Zmiany Studium brano pod uwagę:

- lokalizację terenu objętego projektem Zmiany Studium
- wypis i wyrys z rejestru gruntów,
- obecne zagospodarowanie i użytkowanie terenu,
- zapisy Uchwały NR XXXIX/782/13 Sejmiku Województwa Podkarpackiego z dnia 28 października 2013 r. w sprawie Strzyżowsko-Sędziszowskiego Obszaru Chronionego Krajobrazu
- projekt Zmiany Studium, który obejmuje obszar obejmujący jedną działkę ewidencyjną o powierzchni ok. 0,4 ha. Zgodnie z ewidencją gruntów obszar objęty projektem Zmiany Studium stanowi teren zabudowany i zurbanizowany oznaczony w ewidencji gruntów jako: B, N, PsIV, ŁIII, RIIIa, dr.

Rozwiązania funkcjonalno-przestrzenne określone w projekcie Zmiany Studium zapewniają prawidłowe funkcjonowanie środowiska oraz ochronę przyrody, uwzględniając ograniczenia wynikające z Uchwały NR XXXIX/782/13 Sejmiku Województwa

Podkarpackiego z dnia 28 października 2013 r. w sprawie Strzyżowsko-Sędziszowskiego Obszaru Chronionego Krajobrazu.

6.4. Identyfikacja, analiza i ocena oddziaływań generowanych ustaleniami projektu Zmiany Studium na korytarz ekologiczny Rzeki San oraz korytarz migracji dużych ssaków ujęty w opracowaniu pt.: Projekt korytarzy ekologicznych łączących Europejską Sieć Natura 2000 w Polsce” (Jędrzejewski i in. 2005)

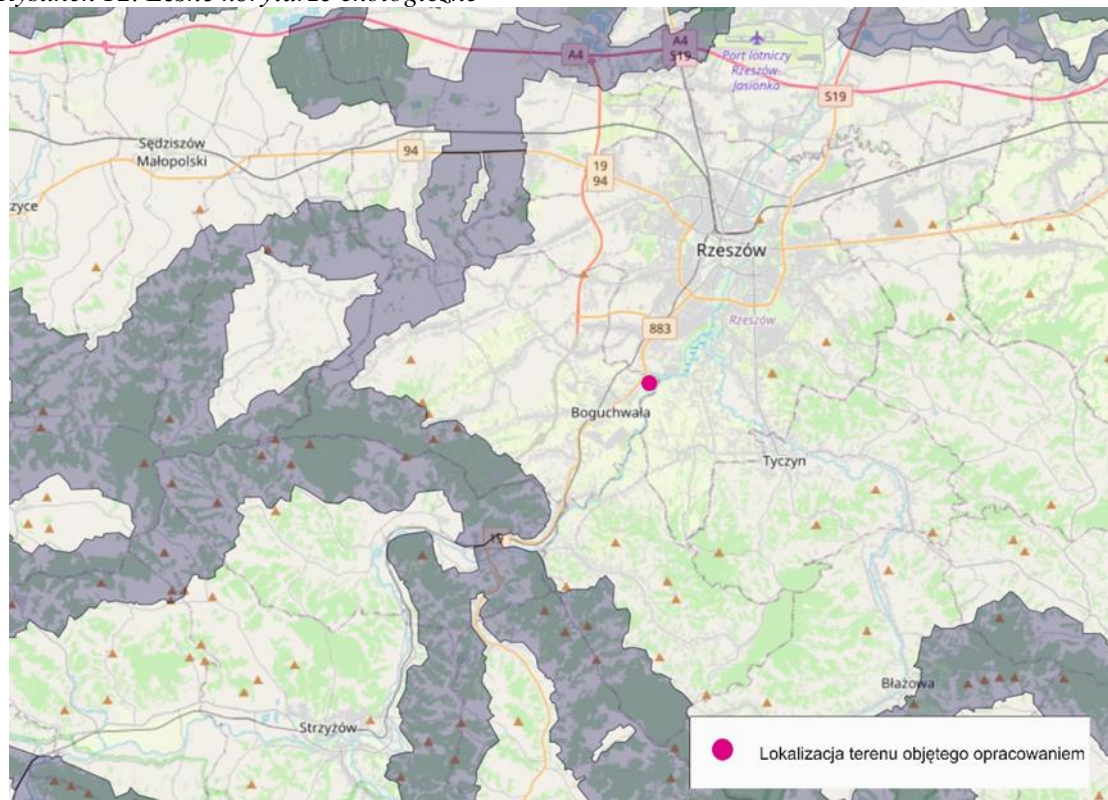
W dokumencie „Projekt korytarzy ekologicznych łączących europejską sieć Natura 2000 w Polsce” (Jędrzejewski i in. 2005, aktualizacja 2012 r.) zostały wyznaczone lądowe (leśne) korytarze ekologiczne migracji dużych ssaków lądowych. W opracowaniu wyznaczone zostały korytarze migracji dużych zwierząt leśnych na terenie Polski w oparciu o wieloletnie analizy migracji wilków i rysi (jako gatunków wskaźnikowych) oraz w oparciu o analizy stopnia lesistości i zabudowy terenów potencjalnych korytarzy ekologicznych. Ochrona korytarzy ma na celu zapewnienie łączności siedlisk dużych ssaków lądowych. Dla leśnych korytarzy ekologicznych najbardziej istotne są zagrożenia związane z przecięciem się tras migracji zwierząt i wyznaczonych korytarzy przebiegu autostrad, dróg ekspresowych, dróg krajowych oraz linii kolejowych o znacznym natężeniu ruchu. Teren objęty projektem Zmiany Studium znajduje się poza korytarzem ekologicznym wyznaczonym w opracowaniu „Projekt korytarzy ekologicznych łączących Europejską Sieć Natura 2000 w Polsce” (Jędrzejewski i in. 2005, aktualizacja 2012 r.). Zaznaczyć należy, że planowane zagospodarowanie terenu nie spowoduje przerwania ciągłości korytarza ekologicznego ani nie powoduje zmniejszenia drożności korytarza wyznaczonego dla dużych ssaków.

Według opracowanej mapy korytarzy ekologicznych dla dużych ssaków w Polsce przez obszar gminy Boguchwała przebiega korytarz ekologiczny Pogórze Strzyżowskie (GKPd-4), który otacza obszar gminy od zachodu i południa. Korytarz ten prowadzi od Bieszczadów poprzez Góry Słonne, Pogórze Przemyskie, Pogórze Dynowskie i Strzyżowskie, parki krajobrazowe: Czarnorzecko-Strzyżowski, Pasma Brzanki, Ciężkowicko-Rożnowski i Wiśnicko-Lipnicki i dalej aż do Lasów Rudzkich.

Jedną z ważniejszych inicjatyw krajów Wspólnoty Europejskiej, przyczyniającą się do integracji współpracy w dziedzinie ochrony przyrody jest koncepcja utworzenia Europejskiej Sieci Ekologicznej (EECONET) w celu zintegrowania istniejących obszarów chronionych w poszczególnych krajach europejskich oraz potencjalnych obszarów przewidzianych do ochrony w jeden spójny system, zgodnie z przyjętymi międzynarodowymi kryteriami i standardami. Sieć EECONET mają stanowić obszary powiązane przestrzennie i funkcjonalnie oraz objęte różnymi, wzajemnie się uzupełniającymi formami ochrony przyrody. Dla ochrony środowiska oraz poprawy jego funkcjonowania biologicznego i zwiększenia bioróżnorodności powstała krajowa sieć ekologiczna ECONET - PL, która jest częścią Europejskiej Sieci Ekologicznej EECONET.

Zgodnie ze struktur Europejskiej Sieci Ekologicznej EECONET i ECONET-PL na terenie gminy funkcjonuje obszar węzłowy Pogórza Strzyżowsko-Dynowskiego rangi krajowej – 32K, obejmujący swoim zasięgiem południową część gminy i rozciągający się w kierunku Jasła, Krosna i Przemysła. Jednostka ta należy do strefy krajobrazowej Karpat, charakteryzującej się dużym stopniem lesistości i relatywnie niezbyt dużą fragmentacją kompleksów leśnych. Część obszaru uznano za biocentrum, w którym ostoję znalazły cenne obiekty przyrodnicze o znaczeniu krajowym.

Rysunek 12. Leśne korytarze ekologiczne



Źródło: www.mapa.korytarze.pl

7. Cele ochrony środowiska ustanowione na szczeblu międzynarodowym, wspólnotowym i krajowym istotne z punktu widzenia projektu Zmiany Studium oraz sposoby, w jakich te cele i inne problemy ochrony środowiska zostały uwzględnione podczas opracowywania projektu Zmiany Studium

Projekt Zmiany Studium opracowany został zgodnie z przepisami dotyczącymi ochrony środowiska na szczeblu międzynarodowym i wspólnotowym. Ochrona środowiska w Polsce realizowana jest poprzez odpowiednie akty prawne tj. ustawy i rozporządzenia.

Najważniejszym aktem prawnym, po części będącym wynikiem ustaleń w zakresie ochrony środowiska na szczeblu międzynarodowym, transpozycji dyrektywy 2001/42/WE Parlamentu Europejskiego i Rady Europy w sprawie ocen oddziaływania niektórych planów i programów na środowisko oraz realizacji podpisanej przez Polskę w Aarhus w 1998 roku Konwencji EKG ONZ o dostępie do informacji, udziale społeczeństwa w podejmowaniu decyzji oraz dostępie do sprawiedliwości w sprawach dotyczących środowiska, na podstawie, którego wykonano niniejszą prognozę oddziaływania na środowisko jest ustawa z dnia 3 października 2008 r. *o udostępnianiu informacji o środowisku i jego ochronie, udziale społeczeństwa w ochronie środowiska oraz o ocenach oddziaływania na środowisko*. Kolejnym istotnym dokumentem z punktu widzenia ochrony środowiska na szczeblu międzynarodowym jest Konwencja o Różnorodności Biologicznej sporządzona w Rio de Janeiro z dnia 5 czerwca 1992 roku, która w Artykule 14 wprowadza odpowiednie procedury wymagające wykonania oceny oddziaływania na środowisko projektów, które mogą mieć znaczenie dla różnorodności biologicznej. Projekt Zmiany Studium powinien spełniać wymogi zawarte w dokumencie Polityka Ekologiczna Państwa w latach 2009-2012 z perspektywą do roku 2016 tj. kształtować ład przestrzenny pozwalając na racjonalną gospodarkę. Przez ład przestrzenny należy rozumieć sposób ukształtowania przestrzeni, który tworzy harmonijną całość. Należy również pamiętać o zasadzie zrównoważonego rozwoju, o której mówi Konstytucja RP w art. 5 –

„Rzeczpospolita Polska (...) zapewnia ochronę środowiska, kierując się zasadą zrównoważonego rozwoju”.

Najważniejszymi ustaleniami w zakresie ochrony środowiska na szczeblu państw członkowskich są następujące akty prawne o charakterze wspólnotowym:

- 1 Konwencja o obszarach wodno-błotnych mających znaczenie międzynarodowe, zwłaszcza jako środowisko życiowe ptactwa wodnego - Konwencja Ramsarska z dnia 2 lutego 1971 r., (Dz. U. z 1978, Nr 7, poz. 24 i 25);
- 2 Konwencja o ochronie gatunkowej dzikiej flory i fauny europejskiej oraz ich siedlisk, Berno z dnia 10 września 1979 r. (Dz. U. z 1996 r., Nr 58, poz. 263);
- 3 w/w Konwencji o różnorodności biologicznej przyjęta w Nairobi dnia 22 maja 1992 r. podpisana w Rio de Janeiro w dniu 5 czerwca 1992 r. (Dz. U. z 1995 r. Nr 118, poz. 565),
- 4 Konwencja o ochronie migrujących gatunków dzikich zwierząt - Konwencja Bońska z dnia 23 czerwca 1979 r., (Dz. U. z 2003 r. Nr 2, poz. 17);
- 5 Konwencja o ochronie europejskiej dzikiej przyrody i siedlisk naturalnych - Konwencja Berneńska z dnia 19 września 1979 r. (Dz. U. z 1996 r., Nr 58, poz. 263);
- 6 Europejska Konwencja Krajobrazowa, sporządzona we Florencji dnia 20 października 2000 r. (Dz. U. z 2006 r. Nr 14, poz. 98);
- 7 dyrektywę Rady 79/40/EWG z dnia 2 kwietnia 1979 r. w sprawie ochrony dzikich ptaków ze zmianami;
- 8 dyrektywę Rady 92/43/EWG z dnia 21 maja 1992 r. w sprawie ochrony siedlisk przyrodniczych oraz dzikiej fauny i flory.

Wyżej wymienione dyrektywy są podstawą prawną utworzenia Europejskiej Sieci Ekologicznej NATURA 2000, której głównym celem jest zachowanie zagrożonych wyginięciem siedlisk przyrodniczych oraz gatunków roślin i zwierząt w skali Europy. Oprócz ww. aktów prawnych na uwagę zasługują także:

- dyrektywa Parlamentu Europejskiego i Rady nr 2001/42/WE z dnia 27 czerwca 2001 r. w sprawie oceny wpływu niektórych planów i programów na środowisko,
- dyrektywa Rady nr 85/337/EWG z dnia 27 czerwca 1985 r. w sprawie oceny skutków wywieranych przez niektóre przedsięwzięcia publiczne i prywatne na środowisko naturalne.

Celem Dyrektywy nr 2001/42/WE jest m.in. „zapewnienie wysokiego poziomu ochrony środowiska i przyczynienie się do uwzględniania aspektów środowiskowych w przygotowaniu i przyjmowaniu planów i programów w celu wspierania stałego rozwoju, poprzez zapewnienie, że zgodnie z niniejszą dyrektywą dokonywana jest ocena wpływu na środowisko niektórych planów i programów, które potencjalnie mogą powodować znaczący wpływ na środowisko.” Natomiast dyrektywa nr 85/337/EWG dotyczy oceny wpływu wywieranego przez niektóre przedsięwzięcia publiczne i prywatne na środowisko.

Należy zaznaczyć, że zapisy dyrektyw, konwencji mają swoje odzwierciedlenie w prawie krajowym. Dokumentem krajowym, przyjmującym za podstawę działań planistycznych ład przestrzenny i zrównoważony rozwój jest ustawa z dnia 27 marca 2003 r. *o planowaniu i zagospodarowaniu przestrzennym*. Artykuł 10 ustawy wymienia istotne czynniki wpływające na proces zrównoważonego rozwoju którymi są m.in.:

- 1 stan ładu przestrzennego i wymogów jego ochrony,
- 2 stan środowiska, w tym stan rolniczej i leśnej przestrzeni produkcyjnej, wielkość i jakość zasobów wodnych oraz wymogi ochrony środowiska, przyrody i krajobrazu kulturowego,
- 3 warunki i jakość życia mieszkańców,

4 zagrożenia bezpieczeństwa ludności i jej mienia,

Dokumenty strategiczne muszą być zgodne z obowiązującym prawem, w przeciwnym wypadku z mocy prawa są nieważne.

Cele ochrony środowiska na szczeblu międzynarodowym i krajowym zostały uwzględnione w projekcie Zmiany Studium, dla którego sporządzona została niniejsza prognoza. W celu ochrony środowiska wprowadzono w projekcie Zmiany Studium następujące ustalenia:

- ⇒ wskaźnik minimalnej powierzchni czynnej biologicznie- udział terenów biologicznie czynnych w terenach zabudowy mieszkaniowej wielorodzinnej lub usług nie może być mniejszy niż 30% powierzchni działki budowlanej.
- ⇒ Projekt Zmiany Studium zachowuje kierunki zagospodarowania przestrzennego związane z infrastrukturą: **w zakresie zaopatrzenia w wodę:**
 - a. Podstawowym źródłem wody dla celów bytowo - gospodarczych pozostaną wody powierzchniowe rzeki Wisłok, ujmowane w Zwięczycy oraz wody podziemne ze studni głębinowych w Lutoryżu, Woli Zgłobińskiej i Niechobrze. Tereny zabudowy rozproszonej (poza terenami wyznaczonymi do zabudowy i zabudowanymi) występujące na terenach rolnych będą generalnie zaopatrywane w wodę z indywidualnych studni. Obowiązywać winien zakaz ujmowania źródeł i źródłiskowych odcinków potoków.
 - b. W celu lepszego wykorzystania ujęć wód głębinowych i powierzchniowych, należy połączyć je w jeden system wodociągowy. Niezbędne jest również skorygowanie stref ochrony sanitarnej dla ujęć wód podziemnych, zgodnie z przepisami odrębnymi oraz wyznaczenie obszarów zasilania dla ujęć wód w Niechobrze i Lutoryżu.
 - c. Prawidłowe funkcjonowanie wodociągów komunalnych, poza przebudową istniejących ujęć wymaga głównie przebudowy i uszczelnienia istniejących sieci oraz realizacji nowych.
- **w zakresie odprowadzania ścieków, wody opadowe:**
 - a. Powstające na obszarze gminy ścieki są odprowadzane komunalną siecią kanalizacji sanitarnej na istniejącą komunalną oczyszczalnię ścieków w Rzeszowie (Rzeszów – Załęże). Alternatywnie możliwa jest przebudowa istniejącej oczyszczalni ścieków w Boguchwale oraz realizacja nowych w Zarzeczcu i Zwięczycy.
 - b. Sieć kanalizacji sanitarnej winna być dalej rozbudowywana, i powinna objąć wszystkie obszary intensywnie zabudowane oraz większe kompleksy nowych terenów przeznaczonych pod intensywne zainwestowanie. Tereny zabudowy siedliskowej i rekreacji indywidualnej, położone w terenach rolnych i oddalone od zwartej zabudowy, mogą posiadać indywidualne rozwiązania gospodarki ściekowej.
 - c. Dla terenów przewidzianych do obsługi przez kanalizację komunalną, do czasu realizacji kolektorów, możliwa jest jako rozwiązanie tymczasowe realizacja indywidualnych rozwiązań, zgodnie z przepisami odrębnymi w tym zbiorników szczelnych do okresowego wypróżniania, z wywozem ścieków na komunalną oczyszczalnię. Po wykonaniu kanalizacji winno obowiązywać podłączenie do niej obiektów.
 - d. Wody opadowe odprowadzane będą głównie systemami kanalizacji opadowej do wód powierzchniowych Wisłoka oraz jego dopływów, a także do gruntu, zgodnie z przepisami odrębnymi.
 - e. Ścieki oraz wody opadowe wprowadzane do środowiska, winny być oczyszczone do wartości wskaźników zanieczyszczeń, zgodnie z przepisami odrębnymi.
 - f. Gospodarka odpadami będzie prowadzona zgodnie z Planem Gospodarki Odpadami dla Gminy Boguchwała.

- g. Wszystkie powstające na obszarze gminy odpady winny być wywożone na składowisko odpadów zlokalizowane poza obszarem gminy. Należy zorganizować system segregacji odpadów komunalnych.
 - h. Odpady z działalności gospodarczej, winny być zagospodarowane i utylizowane w ramach tej działalności, na zasadach określonych w przepisach odrębnych.
 - i. Istniejące nieczynne składowisko w Woli Zgłobieńskiej oraz wszystkie dzikie wysypiska, winny być zlikwidowane, a tereny zrekultywowane.
- ⇒ **w zakresie zaopatrzenia w ciepło:** Podstawowym źródłem ciepła dla gminy będzie gaz. Zaopatrzenie w ciepło odbywać się będzie na bazie kotłowni własnych oraz kotłowni lokalnych. Możliwe jest wykorzystanie innych niż gaz źródeł ciepła. Winien obowiązywać zakaz stosowania paliw o wysokiej emisji zanieczyszczeń.
- ⇒ **w zakresie gospodarki odpadami:** nakazuje się prowadzenie gospodarki odpadami na zasadach obowiązujących na terenie gminy Boguchwała;

8. Analiza i ocena przewidywanych znaczących oddziaływań na cele i przedmiot ochrony obszaru Natura 2000 oraz integralność obszarów Natura 2000, a także na środowisko, a w szczególności na: różnorodność biologiczną, ludzi, zwierzęta, rośliny, wodę, powietrze, powierzchnię ziemi, krajobraz, klimat, klimat akustyczny, zasoby naturalne, zabytki, dobra materialne oraz normy ochronę przed promieniowaniem elektromagnetycznym.

Analizę i ocenę przewidywanych oddziaływań na środowisko ustaleń projektu Zmiany Studium przeprowadzono identyfikując prawdopodobne skutki środowiskowe w zależności od:

- rodzaju oddziaływania: bezpośrednie, pośrednie, wtórne, skumulowane;
- trwałości ich występowania: krótkoterminowe, średnioterminowe, długoterminowe, stałe, chwilowe;
- zasięgu oddziaływania: lokalne - miejscowe, ponadlokalne.

Analizowano, w jaki sposób realizacja projektowanego zainwestowania wpłynie na bioróżnorodność, ludzi, zwierzęta, rośliny, chronione siedliska przyrodnicze, gatunki chronione, wody, powietrze, klimat, powierzchnię ziemi, zasoby naturalne, zabytki, dziedzictwo kulturowe oraz dobra materialne.

W ocenie oddziaływania na środowisko, skutki środowiskowe określono jako:

- **oddziaływanie pozytywne** – powodujące korzystne zmiany w środowisku, najczęściej wtórne, pojawiające się w dłuższym horyzoncie czasowym, prowadzące do poprawy wybranych elementów środowiska w wymiarze ponadlokalnym,
- **oddziaływanie neutralne** – brak wpływu tj. oddziaływanie niepowodujące odczuwalnych (mierzalnych) skutków w środowisku
- **oddziaływanie negatywne** – oddziaływanie zauważalne, powodujące odczuwalne skutki środowiskowe, lecz niepowodujące przekroczeń standardów, istotnych zmian ilościowych i jakościowych, możliwe do ograniczenia,
- **oddziaływanie znacząco negatywne** – oddziaływanie powodujące zasadniczą zmianę określonych parametrów jakości środowiska, zagrożenia dla liczebności i bioróżnorodności gatunków, bariery dla migracji, zagrożenia dla obszarów przyrodniczo cennych.

Poniżej przedstawiono opisową analizę i ocenę przewidywanych skutków oddziaływania na poszczególne elementy środowiska, mogących być rezultatem realizacji

projektu Zmiany Nr 3 Studium. Podczas analiz i ocen uwzględniono działania prowadzące do minimalizacji potencjalnych negatywnych oddziaływań.

Powierzchnia ziemi, gleby

Przekształcenia w morfologii terenu obejmować będą wykopy pod fundamenty budynków oraz prace inżynierskie polegające wyrównaniu terenów i utworzeniu nasypów z gruntów antropogenicznych pod wprowadzenie szlaków komunikacyjnych. Zakres i charakter przekształceń znany będzie na etapie przygotowywania projektu budowlanego dotyczącego przewidzianej w projekcie Zmiany Studium inwestycji – czyli planowanej zabudowy mieszkaniowej wielorodzinnej lub usług. z podstawowym przeznaczeniem pod zabudowę mieszkaniową wielorodzinną lub usługi. Zaznacza się, że w projekt Zmiany Studium dopuszcza się niewysoką zabudowę, dostosowaną do istniejących w gminie obiektów, które nie będą wymagać głębokich wykopów. Charakter ukształtowania terenu zostanie zachowany.

Realizacja projektu Zmiany Studium nie spowoduje znaczących, trwałych deformacji powierzchni terenu. Przewiduje się: oddziaływania bezpośrednie, krótkoterminowe (na etapie budowy), długoterminowe (etap funkcjonowania), średnioterminowe, odwracalne, lokalne, negatywne (rozumiane jako zauważalne, nie powodujące istotnych zmian ilościowych i jakościowych), brak oddziaływań znacząco negatywnych.

Wody powierzchniowe i podziemne

Na etapie prowadzenia prac budowlanych na teren przeznaczony pod teren zabudowy mieszkaniowej wielorodzinnej lub usług z podstawowym przeznaczeniem pod zabudowę mieszkaniową wielorodzinną lub usługi będzie on krótkotrwały, ograniczony do czasu trwania robót. Prace budowlane należy prowadzić w sposób zapewniający utrzymanie właściwych stosunków wodnych i wykluczający przenikanie zanieczyszczeń do wód gruntowych. Na etapie funkcjonowania planowanych inwestycji nie przewiduje się znaczącego, negatywnego oddziaływania na cele środowiskowe określone dla wód.

Realizacja kierunków rozwoju, zagospodarowania określonych w projekcie Zmiany Studium w zakresie nowego zainwestowania w postaci zabudowy mieszkaniowej wielorodzinnej lub usług wiązać się będzie z powstaniem pewnej ilości ścieków.

Potencjalne zagrożenie dla wód zostanie wyeliminowane w wyniku konsekwentnej realizacji rozwiązań przyjętych w obowiązującym Studium poprzez:

⇒ **w zakresie zaopatrzenia w wodę:**

- a. Podstawowym źródłem wody dla celów bytowo - gospodarczych pozostaną wody powierzchniowe rzeki Wisłok, ujmowane w Zwięzycy oraz wody podziemne ze studni głębinowych w Lutoryżu, Woli Zgłobieńskiej i Niechobrze. Tereny zabudowy rozproszonej (poza terenami wyznaczonymi do zabudowy i zabudowanymi) występujące na terenach rolnych będą generalnie zaopatrywane w wodę z indywidualnych studni. Obowiązywać winien zakaz ujmowania źródeł i źródłiskowych odcinków potoków.
 - b. W celu lepszego wykorzystania ujęć wód głębinowych i powierzchniowych, należy połączyć je w jeden system wodociągowy. Niezbędne jest również skorygowanie stref ochrony sanitarnej dla ujęć wód podziemnych, zgodnie z przepisami odrębnymi oraz wyznaczenie obszarów zasilania dla ujęć wód w Niechobrze i Lutoryżu.
 - c. Prawidłowe funkcjonowanie wodociągów komunalnych, poza przebudową istniejących ujęć wymaga głównie przebudowy i uszczelnienia istniejących sieci oraz realizacji nowych.
- **w zakresie odprowadzania ścieków, wody opadowe:**

- a. Powstające na obszarze gminy ścieki są odprowadzane komunalną siecią kanalizacji sanitarnej na istniejącą komunalną oczyszczalnię ścieków w Rzeszowie (Rzeszów – Załęże). Alternatywnie możliwa jest przebudowa istniejącej oczyszczalni ścieków w Boguchwale oraz realizacja nowych w Zarzeczcu i Zwiężczy.
 - b. Sieć kanalizacji sanitarnej winna być dalej rozbudowywana, i powinna objąć wszystkie obszary intensywnie zabudowane oraz większe kompleksy nowych terenów przeznaczonych pod intensywne zainwestowanie. Tereny zabudowy siedliskowej i rekreacji indywidualnej, położone w terenach rolnych i oddalone od zwartej zabudowy, mogą posiadać indywidualne rozwiązania gospodarki ściekowej.
 - c. Dla terenów przewidzianych do obsługi przez kanalizację komunalną, do czasu realizacji kolektorów, możliwa jest jako rozwiązanie tymczasowe realizacja indywidualnych rozwiązań, zgodnie z przepisami odrębnymi w tym zbiorników szczelnych do okresowego wypróżniania, z wywozem ścieków na komunalną oczyszczalnię. Po wykonaniu kanalizacji winno obowiązywać podłączenie do niej obiektów.
 - d. Wody opadowe odprowadzane będą głównie systemami kanalizacji opadowej do wód powierzchniowych Wisłoka oraz jego dopływów, a także do gruntu, zgodnie z przepisami odrębnymi.
 - e. Ścieki oraz wody opadowe wprowadzane do środowiska, winny być oczyszczone do wartości wskaźników zanieczyszczeń, zgodnie z przepisami odrębnymi.
 - f. Gospodarka odpadami będzie prowadzona zgodnie z Planem Gospodarki Odpadami dla Gminy Boguchwała.
 - g. Wszystkie powstające na obszarze gminy odpady winny być wywożone na składowisko odpadów zlokalizowane poza obszarem gminy. Należy zorganizować system segregacji odpadów komunalnych.
 - h. Odpady z działalności gospodarczej, winny być zagospodarowane i utylizowane w ramach tej działalności, na zasadach określonych w przepisach odrębnych.
 - i. Istniejące nieczynne składowisko w Woli Zgłobieńskiej oraz wszystkie dzikie wysypiska, winny być zlikwidowane, a tereny zrekultywowane.
- ⇒ **w zakresie zaopatrzenia w ciepło:** Podstawowym źródłem ciepła dla gminy będzie gaz. Zaopatrzenie w ciepło odbywać się będzie na bazie kotłowni własnych oraz kotłowni lokalnych. Możliwe jest wykorzystanie innych niż gaz źródeł ciepła. Winien obowiązywać zakaz stosowania paliw o wysokiej emisji zanieczyszczeń.

Ocenia się również, iż ustalenia projektu zmiany nr Studium uwzględniają cele środowiskowe, określone w *Planie gospodarowania wodami na obszarze dorzecza Wisły* i zapewniają warunki realizacji projektu zmiany nr 3 Studium, którego kierunki nie spowoduje pogorszenia stanu wód i nie będzie kolidować z procesem osiągnięcia celów środowiskowych.

Przewiduje się: oddziaływania bezpośrednie (wytwarzanie ścieków), długoterminowe, negatywne (rozumiane jako zauważalne, niepowodujące istotnych zmian jakościowych), pozytywne, brak oddziaływań znacząco negatywnych.

Powietrze atmosferyczne, klimat

W zakresie wpływu na jakość powietrza atmosferycznego, realizacja ustaleń projektu Zmiany Studium nie spowoduje lokalizowania nowych źródeł emisji zanieczyszczeń. Działania inwestycyjne skupiać się będą na zabudowie mieszkaniowej wielorodzinnej lub usług .

W projekcie Zmiany Studium należy uszczegółowić zasady ogrzewania obiektów np. zaopatrzenie z indywidualnych źródeł na bazie rozwiązań pozwalających minimalizować „niską emisję” zanieczyszczeń do powietrza.

Źródłem emisji będą również samochody ciężarowe i sprzęt wykorzystywany do prac budowlanych, ale będzie on ograniczony do czasu trwania robót. Zanieczyszczenia komunikacyjne

mogą pojawić się również w czasie ewentualnych dostaw materiałów do produkcji czy odbioru gotowych produktów. Mając powyższe na uwadze prognozuje się, że realizacja ustaleń projektu Zmiany Studium w zakresie zanieczyszczeń komunikacyjnych nie spowoduje znaczącego, długookresowego zwiększenia emisji zanieczyszczeń komunikacyjnych.

W odniesieniu do powietrza atmosferycznego przewiduje się: oddziaływania bezpośrednie (emisja zanieczyszczeń komunikacyjnych), krótkoterminowe, okresowe, lokalne, negatywne (mało znaczące, rozumiane, jako zauważalne, nie powodujące na przedmiotowych terenach i w ich otoczeniu przekroczeń standardów jakości powietrza, określonych obowiązującymi przepisami), brak oddziaływań znacząco negatywnych. W odniesieniu do klimatu przewiduje oddziaływania pozytywne (w przypadku lokalizacji zespołów ogniw fotowoltaicznych), lokalne, ale mało istotne zmiany mikroklimatyczne związane z rozbudową istniejącego przedsiębiorstwa).

Środowisko biotyczne (flora, fauna), bioróżnorodność

Na terenie pod planowaną zabudowę oraz na przyległych obszarach, na których nastąpi zmiana sposobu użytkowania szata roślinna może ulec zmianie ze względu na przekształcenia jakie zostaną dokonane w wszystkich etapach ich realizacji oraz zapewne odmiennego typu użytkowania w późniejszym okresie jego funkcjonowania. Wysiew specjalistycznych mieszanek traw oraz częste koszenie, wiąże się z ograniczeniem składu gatunkowego do nielicznych gatunków zarówno flory jak i fauny.

Utrzymane zostają połączenia ekologiczne funkcjonujące jako tereny leśne oraz przebiegające dolinami cieków korytarze ekologiczne.

Krajobraz

W wyniku kierunków rozwoju, zagospodarowania określonych w projekcie Zmiany Studium nastąpi przekształcenie krajobrazu i ulegnie on zmianom.

W wyniku realizacji nowego zainwestowania w obrębie obszaru objętego projektem Studium nie przewiduje się zasadniczych, znaczących zmian w krajobrazie. Realizacja ustaleń projektu Zmiany Studium zapewnienia zachowanie ładu przestrzennego.

Oddziaływania realizacji projektu Zmiany Studium w odniesieniu do krajobrazu będą miały charakter:

- bezpośredni,
- długoterminowy,
- trwały,
- brak oddziaływań znacząco negatywnych.

Dziedzictwo kulturowe, zabytki

W związku z lokalizacją projektowanych funkcji w sąsiedztwie zabudowy współczesnej nie wystąpią kolizje przestrzenne z obiektami zabytkowymi i strefami konserwatorskimi.

Analogicznie na terenach projektowanego zainwestowania nie występują zewidencjonowane stanowiska archeologiczne ani obiekty zabytkowe.

Ludzie, ochrona klimatu akustycznego i ochrona przed promieniowaniem elektromagnetycznym, dobra materialne

Ze względu na charakter projektowanego projektu Zmiany Studium przeznaczenia terenów polegającego na wyznaczeniu terenu pod zabudowę mieszkaniową wielorodzinnej lub usług, czyli zainwestowania niewprowadzającego istotnych zanieczyszczeń do środowiska i oddziaływań znacząco negatywnych, należy stwierdzić, że realizacja ustaleń projektu Zmiany Studium nie spowoduje zagrożenia dla zdrowia i życia ludzi.

Przewiduje się, iż projektowane zagospodarowanie nie będzie generować hałasu skutkującego istotnym pogorszeniem klimatu akustycznego i niedotrzymywaniem norm akustycznych.

Zasoby naturalne (surowce)

Nie przewiduje się oddziaływań w związku z brakiem udokumentowanych zasobów kopalin na terenie objętym projektem Zmiany Studium.

9 Określenie zasięgu znaczących oddziaływań generowanych zapisami projektu Zmiany Studium

Dla właściwego określenia zasięgu znaczących oddziaływań generowanych zapisami projektu Zmiany Studium odniesiono się do wyników analiz przeprowadzonych dla obszaru Natura 2000 Wisłok Środkowy z Dopływami (PLH180030). Z przeprowadzonych analiz wynika, że:

- nie jest konieczne wyznaczanie kompensacji przyrodniczej;
- nie będzie znaczących oddziaływań na obszar Natura 2000;
- przewidywany miejscowy zasięg oddziaływań pośrednich nie wykracza poza tereny przeznaczone pod zainwestowanie, nie dojdzie zatem do fragmentacji siedlisk naturalnych;
- realizacja ustaleń projektu Zmiany Studium nie spowoduje zaburzeń w funkcjonowaniu obszaru Natura 2000 Wisłok Środkowy z Dopływami (PLH180030);
- nie przewiduje się znaczących negatywnych oddziaływań dla przedmiotów ochrony obszaru Natura 2000 Wisłok Środkowy z Dopływami (PLH180030) (tereny objęte projektem Zmiany Studium nie są atrakcyjne dla zwierząt – teren objęty projektem Zmiany Studium jest ogrodzony i znajduje się w sąsiedztwie terenach zabudowanych)
- planowa zabudowa o funkcji usługowo-mieszkaniowej nie spowoduje przerywania ciągłości lokalnych powiązań przyrodniczych, korytarzy ekologicznych;
- nie przewiduje się znaczących negatywnych oddziaływań dla spójności obszaru Natura 2000 Wisłok Środkowy z Dopływami (PLH180030).

Biorąc powyższe pod uwagę należy stwierdzić, że zasięg znaczących oddziaływań generowanych zapisami projektu Zmiany Studium będzie zawierał się w obrębie terenów objętych projektem Zmiany Studium.

10 Analiza czy i w jaki sposób planowane wskazanie danego rodzaju zagospodarowania, wpłynie/nie wpłynie na dotrzymanie norm akustycznych na terenie objętym projektem Zmiany Studium i w jego sąsiedztwie oraz analiza (ocena) wpływu terenów sąsiadujących na klimat akustyczny terenu objętego projektem Zmiany Studium i dotrzymanie norm w tym zakresie

Zgodnie z obowiązującymi przepisami wymagane jest zachowanie standardów akustycznych, określonych dla terenów chronionych pod względem akustycznym. Normy akustyczne, w zależności od przeznaczenia terenu określa Rozporządzenie Ministra Środowiska z dnia 14 czerwca 2007 r. w sprawie dopuszczalnych poziomów hałasu w środowisku. Przewiduje się, iż projektowane zagospodarowanie nie będzie generować hałasu skutkującego istotnym pogorszeniem klimatu akustycznego i niedotrzymywaniem norm akustycznych.

Zagospodarowanie terenu w sposób określony w projekcie Zmiany Studium w postaci zabudowy mieszkaniowej wielorodzinnej lub usług z podstawowym przeznaczeniem pod

zabudowę mieszkaniową wielorodzinną lub usługi nie spowoduje znaczącego zwiększenia natężenia ruchu, z wyjątkiem etapu budowy poszczególnych przedsięwzięć.

Przewiduje się, iż zamierzenia inwestycyjne przedstawione w projekcie Zmiany Studium nie będą generować hałasu skutkującego istotnym pogorszeniem klimatu akustycznego i niedotrzymywaniem norm akustycznych na terenach objętych projektem Zmiany Studium jak i na terenach sąsiednich.

Jeżeli w przyszłości, w terenach objętych projektem Zmiany Studium lub terenach sąsiednich będą prowadzone badania hałasu i zostaną stwierdzone przekroczenia dopuszczalnych norm, to należy podjąć działania ograniczające emisję hałasu do środowiska.

11 Opis wpływu przewidywanego zagospodarowania terenów objętych projektem Zmiany Studium na krajobraz

O walorach krajobrazowych terenu decydują m.in. wartości przyrodnicze, kulturowe, historyczne, estetyczno-widokowe oraz związana z nimi rzeźba terenu, twory i składniki przyrody oraz elementy cywilizacyjne ukształtowane przez siły przyrody lub działalność człowieka.

W wyniku realizacji nowego zainwestowania nastąpi przekształcenie obecnego krajobrazu. W stanie obecnym teren objęty opracowaniem pokryty jest typową roślinnością niską, jest niezabudowany, stanowi teren rekreacyjny, zaadaptowany na boisko sportowe z zieloną nawierzchnią.

W związku z realizacją zapisów projektu Zmiany Studium możliwe będzie oddziaływanie pośrednie związane z zwiększonym zainteresowaniem ludności – potencjalnych nabywców lokalizowanych na przedmiotowym terenie. Jednakże obecny poziom obłożenia demograficznego w tej części gminy jest tu już tak wysoki, że dodatkowy ruch nie będzie wywierał istotnego wpływu.

Wpływ przewidywanego zagospodarowania terenu w odniesieniu do krajobrazu będzie miał charakter bezpośredni, długoterminowy, trwały, mało znaczący, przy wypełnieniu warunków dotyczących ład przestrzennego, form architektonicznych, nie spowoduje skutków znacząco negatywnych.

12 Opis oddziaływania przewidywanego zagospodarowania terenów objętych projektem Zmiany Studium na klimat oraz wskazania działań, które będą sprzyjały adaptacji do zmian klimatu

Oddziaływanie na klimat zaliczane jest do oddziaływań skumulowanych.

- ✓ W wyniku realizacji ustaleń projektu Zmiany Studium zmiany klimatu nie będą znaczne i odczuwalne dla ludzi.

Adaptacja do zmian klimatu:

- zapewnienie zapotrzebowania na wodę,
- rozwiązanie problemów gospodarki ściekowej,
- zapewnienie łatwego dostępu do poszczególnych terenów objętych projektem Zmiany Studium

Biorąc powyższe pod uwagę należy stwierdzić, że zasięg znaczących oddziaływań generowanych zapisami projektu Zmiany Studium będzie zawierał się w obrębie terenów objętych projektem Zmiany Studium.

13 Rozwiązania mające na celu zapobieganie, ograniczanie lub kompensację przyrodniczą negatywnych oddziaływań na środowisko, mogących być rezultatem realizacji projektu Zmiany Studium , w szczególności na cele i przedmiot ochrony obszarów Natura 2000 oraz integralność tych obszarów

W projekcie Zmiany Studium znajdują się zapisy sprzyjające ochronie środowiska, będące jednocześnie rozwiązaniami ograniczającymi negatywne oddziaływanie na środowisko. Należą do nich:

- udział terenów biologicznie czynnych nie może być mniejszy niż 30% powierzchni działki budowlanej;
- określono maksymalną powierzchnię zabudowy, która ma wynieść 60 % powierzchni działki budowlanej,

W wyniku przeprowadzonej analizy nie przewiduje się znaczących negatywnych oddziaływań na poszczególne elementy środowiska oraz cele, przedmiot ochrony i integralność obszarów Natura 2000 Wisłok Środkowy z Dopływami (PLH180030).

14 Rozwiązania alternatywne do rozwiązań zawartych w projekcie Zmiany Studium

Projekt Zmiany Studium został opracowany w celu uwzględnienia potrzeb miejscowej ludności wynikających z rozwoju cywilizacyjnego i dotyczy wyznaczenia terenu zabudowy mieszkaniowej wielorodzinnej lub usług z podstawowym przeznaczeniem pod zabudowę mieszkaniową wielorodzinną lub usługi

Wprowadzone kierunki zagospodarowania przestrzennego ustalone są zgodne z zasadami zrównoważonego rozwoju.

15 Wskazanie napotkanych trudności wynikających z niedostatków techniki lub luk we współczesnej wiedzy

Napotkane trudności oraz luki we współczesnej wiedzy to przede wszystkim:

- Brak danych badawczych prowadzonych na poziomie planowania przestrzennego dających podstawę do precyzowania jednoznacznych ocen.
- Wymóg dokonywania bardzo szczegółowych analiz już na etapie planowego, czyli dokumentu ogólnego, w którym nie są znane żadne rozwiązania konstrukcyjne oraz techniczne planowanych przedsięwzięć.

16 Propozycje dotyczące przewidywanych metod analizy skutków realizacji postanowień projektu Zmiany Studium oraz częstotliwości jej przeprowadzania

Zgodnie z art. 32 ustawy z dnia 27 marca 2003 roku *o planowaniu i zagospodarowaniu przestrzennym* wójt, burmistrz albo prezydent miasta dokonuje analizy zmian w zagospodarowaniu przestrzennym gminy, ocenia postępy w opracowywaniu planów miejscowych i opracowuje wieloletnie programy ich sporządzania w nawiązaniu do ustaleń studium. Ocena aktualności planów zagospodarowania przestrzennego odbywa się co najmniej raz w czasie kadencji. Rada miejska podejmuje uchwałę w sprawie aktualności planów, a w przypadku uznania ich za nieaktualne w całości lub w części, rada miejska podejmuje uchwałę o zmianie planu miejscowego.

Projekt Zmiany Studium nie przewiduje prowadzenia innego monitoringu niż ten określony w ustawie *o planowaniu i zagospodarowaniu przestrzennym*.

Prowadzony jest monitoring jakości wód, powietrza w ramach Państwowego Monitoringu środowiska. Uzyskane dane pozwolą na zaobserwowanie skali i zmian jakości badanych elementów środowiska.

17 Informacja o możliwym transgranicznym oddziaływaniu na środowisko

W wyniku realizacji projektu Zmiany Studium nie przewiduje się transgranicznego oddziaływania na środowisko, ponieważ odległość terenu objętego projektem Zmiany Studium do granicy z Ukrainą wynosi ponad 80 km, a do granicy ze Słowacją ponad 70 km (pod uwagę były brane najbliższe odległości terenów objętych projektem Zmiany Studium do granicy z Ukrainą i Słowacją).

18 Wnioski

- Ocena potencjalnych oddziaływań ma charakter hipotetyczny ze względu na charakter opracowania dokumentu, jakim jest prognoza – prognoza oddziaływania na środowisko nie jest raportem o oddziaływaniu na środowisko.
- Prognoza nie jest dokumentem rozstrzygającym o słuszności realizacji zamierzeń inwestycyjnych, a jedynie przedstawia prawdopodobne skutki, jakie realizacja zmian przyjętych w projekcie Zmiany Studium może mieć na poszczególne elementy środowiska.
- Nie stwierdzono występowania gatunków roślin i mchów będących przedmiotem ochrony obszaru Natury 2000 Wisłok Środkowy z Dopływami (PLH180030).
- Biorąc pod uwagę przeprowadzone w prognozie analizy i oceny nie przewiduje się znaczącego oddziaływania na obszar Natura 2000 Wisłok Środkowy z Dopływami (PLH180030).
- Nie przewiduje się znaczących oddziaływań na przyrodę i cele ochrony utworzenia Strzyżowsko-Sędziszowskiego Obszaru Chronionego Krajobrazu.
- Z związku z przeprowadzonymi analizami stwierdza się, że realizacja ustaleń projektu Zmiany Studium nie będą powodować znaczących negatywnych zmian w środowisku przyrodniczym i projektowane zagospodarowanie nie kwalifikuje się do działań wymienionych w art. 33, ust.1 ustawy z dnia 16 kwietnia 2004r. o ochronie przyrody.
- Na podstawie przeprowadzonych analiz nie prognozuje się oddziaływań transgranicznych.

19 Wykorzystane materiały

- J.Warszyńskiej – Kraków 1995 rok;
- Powodzie, a planowanie przestrzenne – Poradnik – Instytut Gospodarki Przestrzennej i Komunalnej Oddział w Krakowie – Kraków 1999 rok,
- Raport o stanie środowiska w województwie podkarpackim w 2017 roku;
- Raport o stanie środowiska w województwie podkarpackim w 2020 roku;
- Sdf obszarów Natura 2000;
- Studium Uwarunkowań i Kierunków Zagospodarowania Przestrzennego Gminy Boguchwał (Uchwała nr XXVIII/336/05 Rady Gminy w Boguchwale z dnia 28.04.2005 r. ze zmianami).;
- Opracowanie ekofizjograficzne podstawowe na potrzeby na potrzeby zmiany nr 2/2023 Studium Uwarunkowań i Kierunków Zagospodarowania Przestrzennego Gminy Boguchwał oraz na potrzeby miejscowego planu zagospodarowania przestrzennego „Kielanówka Mała” w miejscowości Kielanówka

OŚWIADCZENIE

Ja niżej podpisana, Anna Hawaj

niniejszym oświadczam, że spełniam wymogi

o których mowa w art. 74a ust. 2 ustawy z dnia 3 października 2008 r. *o udostępnianiu informacji o środowisku i jego ochronie, udziale społeczeństwa w ochronie środowiska oraz o ocenach oddziaływania na środowisko* (Dz. U. z 2023 r. poz. 1094 z późn.zm.).

Jednocześnie oświadczam, że jestem świadoma odpowiedzialności karnej za złożenie fałszywego oświadczenia.

Hawaj Anna