

PROGNOZA
ODDZIAŁYWANIA NA
ŚRODOWISKO
PROJEKTU
MIEJSCOWEGO PLANU
ZAGOSPODAROWANIA
PRZESTRZENNEGO
„PRZY LUBCZY”
W MIEJSCOWOŚCI
BOGUCHWAŁA

Zespół autorski:
mgr inż. Anna Hawaj
mgr Alicja Janiczek
mgr inż. Justyna Sieniawska

listopad 2023 R.

1. Cel i zakres opracowania, podstawa prawna oraz metodyka opracowania prognozy oddziaływania na środowisko.....	4
2. Informacje o zawartości, głównych celach projektu Planu i jego powiązaniach z innymi dokumentami	5
2.1. Analiza czy projekt Planu jest zgodny z uwarunkowaniami zagospodarowania przestrzennego określonymi w obowiązującym Studium uwarunkowań i kierunków zagospodarowania przestrzennego gminy Boguchwała w zakresie wskazanych w nim obszarów przebiegu powiązań przyrodniczych, ciągów i korytarzy ekologicznych.....	10
2.2. Opis lokalizacji terenu objętego projektem Planu względem: ujęć wody i ich stref ochronnych, terenów szczególnego zagrożenia powodzią oraz Głównego Zbiornika Wód Podziemnych	12
3. Analiza i ocena istniejącego stanu środowiska, w tym na obszarach objętych przewidywanym znaczącym oddziaływaniem, oraz potencjalne zmiany stanu środowiska w przypadku braku realizacji projektu Planu	13
4. Waloryzacja przyrodnicza terenu objętego projektem Planu	19
5. Ocena oddziaływania skutków realizacji projektu Planu na stan wód powierzchniowych i podziemnych	21
5.1. Identyfikacja Jednolitych Części Wód Powierzchniowych i Podziemnych dla terenów objętych projektem Planu wraz ze wskazaniem ustalonych dla nich celów środowiskowych	21
5.2. Przedstawienie planowanych rozwiązań związanych z gospodarką wodną.....	23
5.3. Zidentyfikowanie oddziaływań dopuszczonych rozwiązań projektu Planu mających wpływ na cele środowiskowe	24
5.4. Ocena wpływu realizacji projektu Planu na cele środowiskowe.....	24
5.5. Wskazanie terenów, które ze względu na planowany sposób zagospodarowania będą mogły mieć wpływ na cele środowiskowe JCW	25
5.6. Wskazanie środków minimalizujących zidentyfikowane oddziaływania	25
6. Analiza i ocena istniejących problemów ochrony środowiska istotnych z punktu widzenia realizacji projektu Planu, w szczególności dotycząca obszarów podlegających ochronie na podstawie przepisów ustawy o ochronie przyrody	26
7.1. Identyfikacja, analiza i ocena oddziaływań generowanych ustaleniami projektu Planu na zasoby, twory i składniki przyrody, a także cele ochrony przyrody wymienione w art. 2 ustawy z dnia 16 kwietnia 2004 roku <i>o ochronie przyrody</i>	29
7.2. Identyfikacja, analiza i ocena oddziaływań generowanych ustaleniami projektu Planu na cele i przedmiot ochrony obszaru Natura 2000 Wisłok Środkowy z Dopływami (PLH180030) jego integralność oraz powiązania z innymi obszarami (spójność sieci Natura 2000), w szczególności na właściwy stan ochrony siedlisk przyrodniczych, gatunków i ich siedlisk będących przedmiotem ochrony ww. obszaru.....	31
7.3. Identyfikacja, analiza i ocena oddziaływań generowanych ustaleniami projektu Planu na ochronę przyrody i cele utworzenia - Strzyżowsko-Sędziszowski Obszar Chronionego Krajobrazu w tym wnioskowanie czy ustalenia projektu Planu nie łamią zakazów obowiązujących w granicach tego Obszaru.....	35
7.4. Identyfikacja, analiza i ocena oddziaływań generowanych ustaleniami projektu Planu na korytarz ekologiczny Rzeki San oraz korytarz migracji dużych ssaków ujęty w opracowaniu pt.:	

Projekt korytarzy ekologicznych łączących Europejską Sieć Natura 2000 w Polsce” (Jędrzejewski i in. 2005)	37
8. Cele ochrony środowiska ustanowione na szczeblu międzynarodowym, wspólnotowym i krajowym istotne z punktu widzenia projektu Planu oraz sposoby, w jakich te cele i inne problemy ochrony środowiska zostały uwzględnione podczas opracowywania projektu Planu ..	38
9. Analiza i ocena przewidywanych znaczących oddziaływań na cele i przedmiot ochrony obszaru Natura 2000 oraz integralność obszarów Natura 2000, a także na środowisko, a w szczególności na: różnorodność biologiczną, ludzi, zwierzęta, rośliny, wodę, powietrze, powierzchnię ziemi, krajobraz, klimat, klimat akustyczny, zasoby naturalne, zabytki, dobra materialne oraz normy ochronę przed promieniowaniem elektromagnetycznym.	41
9 Określenie zasięgu znaczących oddziaływań generowanych zapisami projektu Planu	44
10 Analiza czy i w jaki sposób planowane wskazanie danego rodzaju zagospodarowania, wpłynie/nie wpłynie na dotrzymanie norm akustycznych na terenie objętym projektem Planu i w jego sąsiedztwie oraz analiza (ocena) wpływu terenów sąsiadujących na klimat akustyczny terenu objętego projektem Planu i dotrzymanie norm w tym zakresie	45
11 Opis wpływu przewidywanego zagospodarowania terenów objętych projektem Planu na krajobraz	46
12 Opis oddziaływania przewidywanego zagospodarowania terenów objętych projektem Planu na klimat oraz wskazania działań, które będą sprzyjały adaptacji do zmian klimatu	47
13 Rozwiązania mające na celu zapobieganie, ograniczanie lub kompensację przyrodniczą negatywnych oddziaływań na środowisko, mogących być rezultatem realizacji projektu Planu, w szczególności na cele i przedmiot ochrony obszarów Natura 2000 oraz integralność tych obszarów.....	47
14 Rozwiązania alternatywne do rozwiązań zawartych w projekcie Planu	49
15 Wskazanie napotkanych trudności wynikających z niedostatków techniki lub luk we współczesnej wiedzy	50
16 Propozycje dotyczące przewidywanych metod analizy skutków realizacji postanowień projektu Planu oraz częstotliwości jej przeprowadzania	50
17 Informacja o możliwym transgranicznym oddziaływaniu na środowisko	50
18 Wnioski	51
19 Wykorzystane materiały	52

1. Cel i zakres opracowania, podstawa prawna oraz metodyka opracowania prognozy oddziaływania na środowisko

Opracowanie prognozy oddziaływania na środowisko miejscowego planu zagospodarowania przestrzennego stanowi realizację obowiązku określonego w art. 46 ustawy z dnia 3 października 2008 roku *o udostępnianiu informacji o środowisku i jego ochronie, udziale społeczeństwa w ochronie środowiska oraz o ocenach oddziaływania na środowisko* (t.j. Dz. U. 2022 r. poz. 1029 z późn.zm.). Prognoza jest elementem strategicznej oceny oddziaływania na środowisko tj. postępowania w sprawie oceny oddziaływania na środowisko skutków realizacji planów miejscowych i ich zmian zgodnie z art. 46 i art. 50 cytowanej ustawy. Ponadto, zgodnie z art. 17 ustawy z dnia 27 marca 2003 roku *o planowaniu i zagospodarowaniu przestrzennym* (t.j. Dz. U. z 2023 r. poz.977), prognoza stanowi niezbędny element materiałów planistycznych warunkujących uchwalenie planu.

Przedmiotem niniejszego opracowania jest ocena oddziaływania na środowisko ustaleń Miejscowego Planu Zagospodarowania Przestrzennego „Przy Lubczy” w miejscowości Boguchwała (zwanego w dalszej części opracowania projektem Planu) sporządzanego dla obszaru położonego w obrębie ewidencyjnym Boguchwała.

Podstawą prawną opracowania prognozy oddziaływania na środowisko jest art. 51 ust. 2 oraz art. 52 ustawy z dnia 3 października 2008 roku *o udostępnianiu informacji o środowisku i jego ochronie, udziale społeczeństwa w ochronie środowiska oraz o ocenach oddziaływania na środowisko*. Zakres merytoryczny prognozy został zgodnie z art. 53 ww. ustawy uzgodniony z właściwymi organami, określonymi zapisami art. 57 i art. 58. Zakres i stopień szczegółowości informacji wymaganych w prognozie oddziaływania na środowisko jest zgodny z uzgodnieniem Państwowego Powiatowego Inspektoratu Sanitarnego w Rzeszowie przedstawionym w piśmie z dnia 12 lipca 2023 r., znak pisma: PSNZ.9022.4.4.10.2023.

Celem opracowania prognozy oddziaływania na środowisko projektu Planu jest analiza potencjalnych zagrożeń i przekształceń środowiska, określenie i ocena skutków dla środowiska przyrodniczego, które mogą wynikać z projektowanego przeznaczenia, zagospodarowania terenu oraz przedstawienie rozwiązań eliminujących lub ograniczających potencjalne negatywne oddziaływanie na środowisko.

Prognoza obejmuje analizę i ocenę wszystkich elementów środowiska tj.: powietrza, powierzchni ziemi łącznie z glebą, wód powierzchniowych i podziemnych, klimatu, świata roślin i zwierząt, bioróżnorodności, dziedzictwa kulturowego, krajobrazu we wzajemnym ich powiązaniu z uwzględnieniem stanu środowiska obszaru opracowania. Analizy przeprowadzone w prognozie oparto na następujących założeniach:

- stanem odniesienia jest obecny sposób zagospodarowania terenów objętych projektem Planu,
- teren zostanie zagospodarowany zgodnie z ustaleniami projektu Planu,
- stanem docelowym będzie hipotetyczny stan środowiska po zrealizowaniu ustaleń określonych w projekcie Planu.

Analizami objęto obszar wskazany w projekcie Planu wraz z obszarami sąsiednimi.

Zawiera również identyfikację, analizę i ocenę wpływu projektowanych zmian zagospodarowania (możliwych oddziaływań generowanych w wyniku ich wprowadzenia) na obszary chronione z mocy ustawy z dnia 16 kwietnia 2014r. *o ochronie przyrody* (t.j. Dz. U. 2023 poz. 1336) obszar Natura 2000 Wisłok Środkowy z Dopływami. Analizowano również m.in. oddziaływania generowane ustaleniami projektu Planu na korytarz ekologiczny oraz korytarz migracji dużych ssaków. Ponadto przeanalizowano i oceniono skutki realizacji ustaleń projektu Planu pod kątem zagrożeń dla zdrowia i życia ludzi.

Dla potrzeb analiz wykorzystano m.in. informacje zawarte w Standardowym Formularzu Danych dla obszaru Natura 2000 Wisłok Środkowy z Dopływami. Posłużono się metodą ekspercką oraz metodą analogii, czyli podobieństwa zjawisk. Przyjęte metody opracowania prognozy wynikały ze specyfiki dokumentu, jakim jest projekt Planu. Prognozę oddziaływania na środowisko projektu Planu wykonano w oparciu o dostępne materiały, publikacje mapowe, literaturę oraz wizję w terenie, która polegała na zapoznaniu się z istniejącymi warunkami środowiskowymi omawianego terenu.

Ze względu na jasny i czytelny sposób opracowania niniejszej prognozy bez użycia sformułowań specjalistycznych oraz stosunkowo niewielką objętość opracowanego dokumentu odstąpiono od sporządzenia streszczenia w języku niespecjalistycznym.

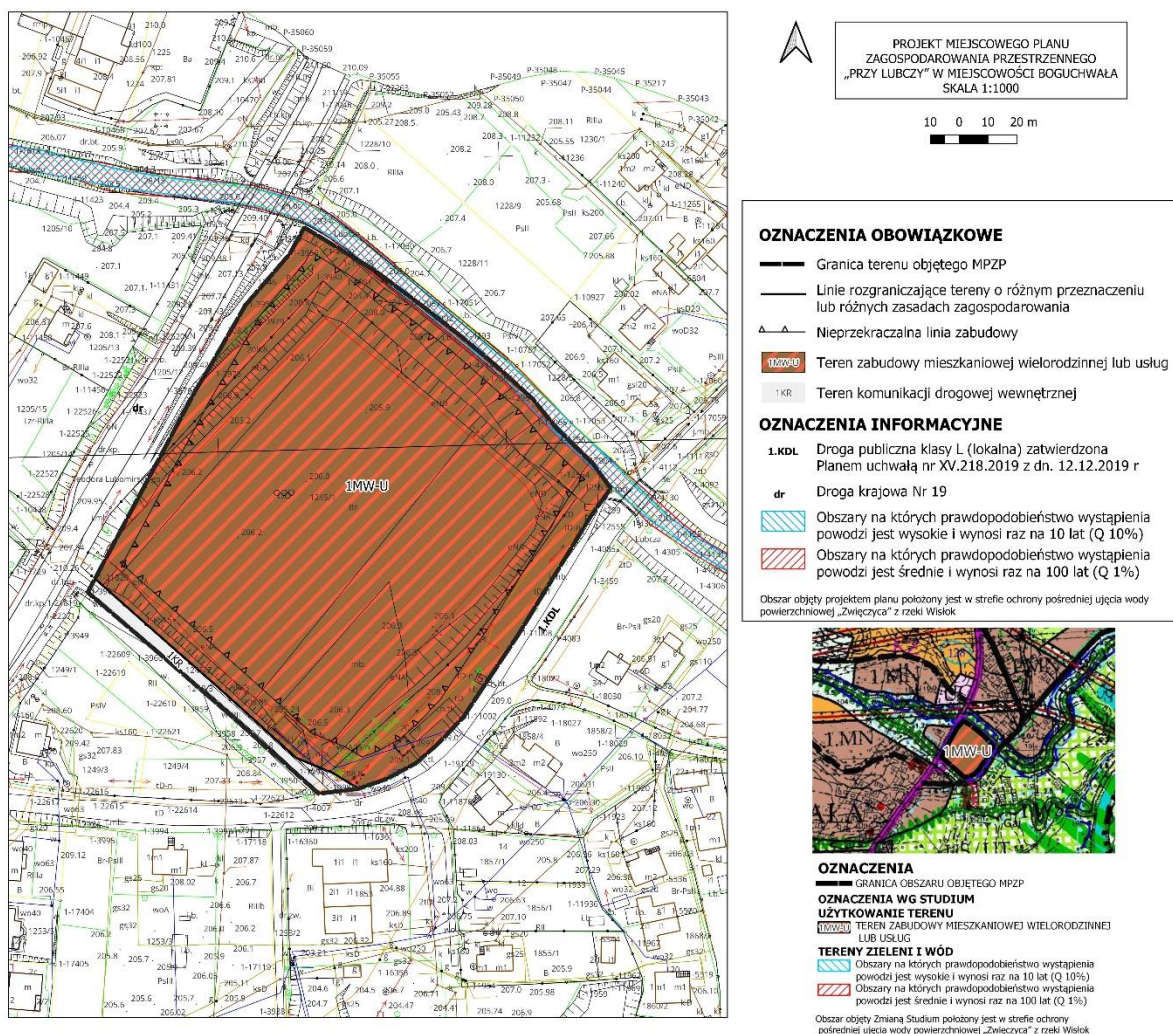
2. Informacje o zawartości, głównych celach projektu Planu i jego powiązaniach z innymi dokumentami

Celem opracowania projektu Planu jest ustalenie nowych zasad zagospodarowania, parametrów i wskaźników kształtowania zabudowy oraz zagospodarowania obszaru objętego Planem. Sporządzenie Planu podyktowane jest koniecznością wprowadzenia nowych zapisów planu, dla terenu, na którym obowiązuje mpzp przyjęty Uchwałą NR XV.218.2019 Rady Miejskiej w Boguchwale z dnia 12 grudnia 2019 r. w sprawie uchwalenia miejscowego planu zagospodarowania przestrzennego w miejscowości Boguchwała – etap I. Zapisy obecnie obowiązującego na tym terenie planu miejscowego wymagają aktualizacji i dostosowania do obecnych potrzeb gminy Boguchwała i jej mieszkańców. W okolicy dominuje funkcja mieszkaniowa oraz usługowa. Decyzje o warunkach zabudowy, które zostały wydane na terenach sąsiadujących z obszarem objętym analizą również dotyczą zabudowy mieszkaniowej oraz usługowej. Obszar objęty projektem Planu ma zostać przeznaczony pod zabudowę mieszkaniową wielorodzinną lub usługi (wyłącznie o charakterze nieuciążliwym).

W obszarze objętym projektem planu wyznacza się teren zabudowy mieszkaniowej wielorodzinnej lub usług oznaczony w części graficznej planu symbolem: 1MW-U;

W niniejszej prognozie przedmiotem oceny jest wpływ realizacji ustaleń projektu Planu na poszczególne elementy środowiska. Projekt Planu wprowadza ustalenia w zakresie zasad ochrony i kształtowania ładu przestrzennego, zasad ochrony środowiska, przyrody i krajobrazu, zabudowy oraz wskaźników zagospodarowania terenu, zasad scalenia i podziału nieruchomości, zasad modernizacji, rozbudowy i budowy systemów komunikacji, rozbudowy i budowy systemów infrastruktury technicznej zgodne z aktualnym stanem prawnym.

Rysunek 1. Projektowane zagospodarowanie terenu



Źródło: opracowanie własne

Projekt planu obejmuje obszar o powierzchni 1,94 ha w granicach wskazanych w części graficznej planu, zgodny z załącznikiem graficznym do Uchwały Nr LVII.635.2023 Rady Miejskiej w Boguchwale z dnia 23 lutego 2023 r. w sprawie przystąpienia do sporządzenia Miejscowego Planu Zagospodarowania Przestrzennego „Przy Lubczy” w miejscowości Boguchwała.

Zgodnie z zapisami projektu Planu:

Ustala się następujące **zasady zagospodarowania wynikające z ochrony i kształtowania ładu przestrzennego:**

- 1) zakaz lokalizacji obiektów tymczasowych za wyjątkiem tymczasowych obiektów na okres budowy;
- 2) warunki i ograniczenia wynikające z położenia części terenu w granicach obszarów szczególnego zagrożenia powodzią;
- 3) na obszarze objętym ustaleniami planu dopuszcza się lokalizację urządzeń i sieci infrastruktury technicznej nadziemnej i podziemnej pod warunkiem, że nie wykluczy to możliwości zagospodarowania terenu zgodnie z jego przeznaczeniem określonym w planie.

§ 4. Ustala się następujące **zasady ochrony środowiska, przyrody i krajobrazu:**

- a) zabrania się realizacji inwestycji, której uciążliwość wykraczałaby poza granicę terenu lub granice własności podmiotu prowadzącego działalność, na którym przedsięwzięcie będzie realizowane;
- b) ustala się stosowanie rozwiązań mających na celu minimalizację uciążliwości spowodowanych prowadzeniem działalności przewidzianej planem, w celu ochrony powietrza atmosferycznego, gleb, wód gruntowych oraz klimatu akustycznego.

§ 5. Ustala się następujące **zasady modernizacji, rozbudowy i budowy systemów komunikacji oraz obsługi komunikacyjnej**:

- 1) obsługa komunikacyjna obszaru objętego planem z terenu komunikacji drogowej wewnętrznej o symbolu 1KR oraz z drogi położonej poza obszarem objętym planem, wskazanej informacyjnie w części graficznej planu oraz dojazd i dojazdów niewydzielonych;
- 2) dojazdy i dojścia niewydzielone, przez które rozumieć należy istniejące i projektowane dojazdy, niewydzielone liniami rozgraniczającymi na rysunku planu, lecz niezbędne dla zapewnienia prawidłowej obsługi działek i obiektów budowlanych w trakcie projektowania inwestycyjnego, należy wyznaczać w sposób uwzględniający dostęp do drogi publicznej, obsługę terenów znajdujących się w sąsiedztwie oraz możliwość prowadzenia lokalnych sieci uzbrojenia technicznego i zapewnienia dostępu służb ratowniczych;
- 3) obsługa komunikacyjna w zakresie miejsc do parkowania postojowych: minimalna liczba miejsc postojowych uwzględniająca miejsca na parkowanie pojazdów zaopatrzonych w kartę parkingową na działkach położonych w terenie zabudowy mieszkaniowej wielorodzinnej lub usług o symbolu 1MW-U:
 - a) dla funkcji mieszkalnej w zabudowie mieszkaniowej wielorodzinnej minimum 1 miejsce postojowe dla samochodów osobowych na 1 lokal mieszkalny,
 - b) dla funkcji usługowej minimum 1, w miejsca postojowego dla samochodów osobowych na 50 m² powierzchni użytkowej lokalu użytkowego,

§ 6. Ustala się następujące **zasady obsługi w zakresie infrastruktury technicznej oraz zasady modernizacji, rozbudowy i budowy systemów infrastruktury technicznej**:

- 1) **w zakresie gospodarki odpadami**: nakazuje się prowadzenie gospodarki odpadami na zasadach obowiązujących na terenie gminy Boguchwała;
- 2) **w zakresie zaopatrzenia w wodę**:
 - a) zaopatrzenie w wodę do celów bytowo-gospodarczych z istniejącej sieci wodociągowej,
 - b) dopuszcza się realizację indywidualnych ujęć do poboru wody do celów bytowo-gospodarczych,
 - c) dopuszcza się zmiany przebiegu, przebudowę istniejącej sieci wodociągowej oraz budowę nowych sieci o przekroju nie mniejszym niż Ø 32 i urządzeń infrastruktury wodociągowej;
- 3) **w zakresie odprowadzania ścieków**: odprowadzenie ścieków komunalnych do sieci kanalizacji sanitarnej, zakończonej oczyszczalnią ścieków przez podłączenie do istniejącego kolektora kanalizacji, przy zachowaniu minimalnej średnicy przewodu Ø 160, w przypadku braku możliwości wpięcia do sieci kanalizacji sanitarnej dopuszcza się szczelne zbiorniki bezodpływowe;
- 4) **w zakresie odprowadzania wód opadowych lub roztopowych**: odprowadzenie wód opadowych lub roztopowych do gruntu poprzez infiltrację powierzchniową na własny teren nieutwardzony, do dołów chłonnych, rowów lub do zbiorników retencyjnych, ogrodów deszczowych i innych rozwiązań z zakresu zielonej infrastruktury lub do sieci kanalizacji deszczowej;

5) w zakresie elektroenergetyki:

- a) zaopatrzenie w energię elektryczną w oparciu o istniejącą i planowaną sieć elektroenergetyczną: linie średnich i niskich napięć wraz z urządzeniami elektroenergetycznymi,
- b) linie elektroenergetyczne prowadzić jako kablowe doziemne lub napowietrzne,
- c) dopuszcza się zmiany przebiegu, przebudowę istniejącej sieci i urządzeń oraz budowę nowych sieci i urządzeń infrastruktury elektroenergetycznej, stosownie do potrzeb, w sposób niekolidujący z innymi ustaleniami planu,
- d) dopuszcza się lokalizację urządzeń infrastruktury technicznej wykorzystujących alternatywne źródła energii;

6) w zakresie zaopatrzenia w ciepło:

- a) dopuszcza się zaopatrzenie w ciepło z indywidualnych i lokalnych źródeł na bazie rozwiązań pozwalających minimalizować emisję zanieczyszczeń do powietrza (np. poprzez preferowanie wysokosprawnych, zautomatyzowanych źródeł ciepła, w kotłowniach lokalnych oraz indywidualnych systemach grzewczych),
- b) dopuszcza się zaopatrzenie w ciepło z alternatywnych, ekologicznych źródeł ciepła, z zastrzeżeniem, że ich stosowanie nie może się wiązać z przekroczeniem obowiązujących norm emisji hałasu, pyłów lub substancji szkodliwych dla środowiska,
- c) dopuszcza się zmiany przebiegu, przebudowę istniejącej sieci oraz budowę nowych sieci i urządzeń infrastruktury ciepłowniczej, stosownie do szczegółowych rozwiązań technicznych, w sposób niekolidujący z innymi ustaleniami planu;

7) w zakresie zaopatrzenia w sieci teletechniczne:

- a) zaopatrzenie w sieć teletechniczną poprzez wykorzystanie i rozbudowę istniejącej sieci teletechnicznej,
- b) dopuszcza się zmiany przebiegu, przebudowę istniejącej sieci oraz budowę nowych sieci i urządzeń infrastruktury teletechnicznej, stosownie do szczegółowych rozwiązań technicznych, w sposób niekolidujący z innymi ustaleniami planu,
- c) w przypadku realizacji obiektów liniowych obowiązuje wykonanie ich jako kablowa sieć doziemna lub napowietrzna.

§ 7. Tereny, dla których plan ustala nowe przeznaczenie, utrzymuje się w dotychczasowym użytkowaniu, do czasu ich zagospodarowania zgodnie z planem.

§ 8. Ustala się jednorazową opłatę od wzrostu wartości nieruchomości w wysokości 10 % dla wszystkich terenów objętych ustaleniami planu.

9. 1. Wyznacza się **teren zabudowy mieszkaniowej wielorodzinnej lub usług** oznaczony w części graficznej planu symbolem: **1MW-U** (o powierzchni 1,98 ha) z podstawowym przeznaczeniem pod zabudowę mieszkaniową wielorodzinną lub usługi

2. Dla wyznaczonego w ust. 1 terenu ustala się:

- 1) przeznaczenie wykluczone – teren usług handlu wielkopowierzchniowego;
- 2) zasady kształtowania zabudowy i zagospodarowania terenu:
 - a) budynki mieszkalne wielorodzinne, usługowe i mieszkalno-usługowe w formie wolnostojącej lub pierzejowej lub grupowej,
 - b) lokale użytkowe wyłącznie z usługami nieuciążliwymi,

- c) funkcja gospodarcza i garażowa w formie wbudowanej lub dobudowanej do budynku mieszkalnego wielorodzinnego lub usługowego lub mieszkalno-usługowego,
 - d) minimalna powierzchnia biologicznie czynna – 30% powierzchni działki budowlanej,
 - e) maksymalna powierzchnia zabudowy – 60% powierzchni działki budowlanej,
 - f) wskaźnik minimalnej intensywności zabudowy – 0,1,
 - g) wskaźnik maksymalnej intensywności zabudowy – 2,0,
 - h) maksymalna wysokość zabudowy – 30 m,
 - i) forma dachu – dwuspadowe lub wielospadowe, o kącie nachylenia głównych połaci do 45°, dopuszcza się dachy płaskie,
 - j) dopuszcza się pokrycia dachowe w odcieniach: brązu, czerwieni i szarości;
 - k) dopuszcza się kolorystykę elewacji budynków w odcieniach szarości oraz wynikającą ze stosowania w elewacji materiałów takich jak m.in. drewno, cegła, kamień, dopuszcza się szkło, aluminium, stal i beton.
3. Warunki obsługi wyznaczonego w ust 1. terenu w zakresie infrastruktury technicznej i komunikacji zgodnie z §5 i §6 niniejszej uchwały.
 4. Ustala się szczególne warunki zagospodarowania wyznaczonego terenu oraz ograniczenia w jego użytkowaniu:
 - 1) należy uwzględnić przebiegi istniejących sieci infrastruktury technicznej, poprzez zachowanie wymaganych przepisami odległości lokalizowanych obiektów budowlanych od tych sieci, w dostosowaniu do ustalonego w planie przeznaczenia terenu zgodnie z przepisami niniejszej uchwały.
 - 2) należy uwzględnić położenie w granicach wskazanych w części graficznej planu:
 - a) obszarów szczególnego zagrożenia powodzią, na których prawdopodobieństwo wystąpienia powodzi jest wysokie i wynosi 10%, według sporządzonych przez Prezesa Krajowego Zarządu Gospodarki Wodnej map zagrożenia powodziowego w ramach projektu pn. „Informatyczny system osłony kraju przed nadzwyczajnymi zagrożeniami” (ISOK),
 - b) obszarów szczególnego zagrożenia powodzią, na których prawdopodobieństwo wystąpienia powodzi jest średnie i wynosi 1%, według sporządzonych przez Prezesa Krajowego Zarządu Gospodarki Wodnej map zagrożenia powodziowego w ramach projektu pn. „Informatyczny system osłony kraju przed nadzwyczajnymi zagrożeniami” (ISOK);
 - 3) na terenach, o których mowa w pkt 2 lit. a i b, obowiązuje zakaz lokalizacji zabudowy.
 - 4) należy uwzględnić położenie obszaru planu w strefie ochrony pośredniej ujęcia wody powierzchniowej dla ujęcia wody powierzchniowej „Zwięczyca” z rzeki Wisłok w km 67+750 i 68+000 w Rzeszowie, ustanowionej rozporządzeniem nr 6/2013 Dyrektora Regionalnego Zarządu Gospodarki Wodnej w Krakowie z dnia 10 maja 2013 r. w sprawie ustanowienia strefy ochronnej dla ujęcia wody powierzchniowej „Zwięczyca” z rzeki Wisłok w km 67+750 i 68+000 w Rzeszowie na potrzeby Miejskiego Przedsiębiorstwa Wodociągów i Kanalizacji Sp. z o.o. w Rzeszowie (Dz. Urz. Woj. Podka. z 2013 r. poz. 2169) z późn. zm., poprzez zagospodarowanie terenów zgodnie z ustaleniami planu.

Obszar objęty projektem Planu obecnie objęty jest ustaleniami obecnie obowiązującego miejscowego planu zagospodarowania przestrzennego przyjętym Uchwałą NR XV.218.2019 Rady Miejskiej w Boguchwałe z dnia 12 grudnia 2019 r. w sprawie uchwalenia miejscowego planu zagospodarowania przestrzennego w miejscowości Boguchwała – etap I.

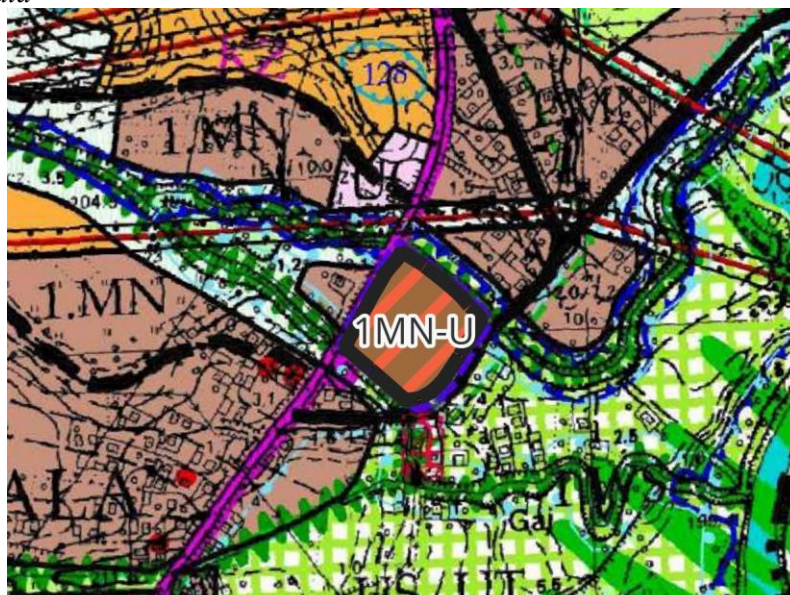
Ponadto projekt Planu jest powiązany ze Studium Uwarunkowań i Kierunków Zagospodarowania Przestrzennego Gminy Boguchwała (Uchwała nr XXVIII/336/05 Rady Gminy w Boguchwale z dnia 28.04.2005 r. ze zmianami) teren znajduje się w obszarze oznaczonym symbolem 1.UC – tereny wskazane dla lokalizacji usług komercyjnych o różnym charakterze. Niezbędna jest więc zmiana tego Studium, aby planowane przeznaczenie omawianego terenu było z nim zgodne. Studium uwarunkowań i kierunków zagospodarowania przestrzennego gminy Boguchwała zawiera szereg ogólnych analiz dotyczących: problemów i szans rozwoju gminy, uwarunkowań rozwoju ich syntezy, struktury funkcjonalno – przestrzennej gminy Boguchwała, kierunków ochrony wartości i zasobów środowiska przyrodniczego, kierunków i zasad ochrony dóbr kultury i krajobrazu, kierunków rozwoju rolnictwa i leśnictwa, kierunków rozwoju i zasad gospodarki przestrzennej dotyczących obszarów zainwestowania, kierunków rozwoju komunikacji, kierunków rozwoju infrastruktury technicznej, prognozy procesu demograficznego i jej konsekwencji dla rozwoju i kształtowania polityki przestrzennej oraz polityki przestrzennej na obszarze gminy oraz instrumentów jej realizacji.

Prognoza oddziaływania na środowisko do Studium Uwarunkowań i Kierunków Zagospodarowania Przestrzennego Gminy Boguchwała nie była opracowywana, ponieważ nie było takich wymogów prawnych. Dla kolejnych zmian Studium uchwalanych po 2009 r. prognozy oddziaływania na środowisko były sporządzane i dotyczyły fragmentarycznych obszarów.

2.1. Analiza czy projekt Planu jest zgodny z uwarunkowaniami zagospodarowania przestrzennego określonymi w obowiązującym Studium uwarunkowań i kierunków zagospodarowania przestrzennego gminy Boguchwała w zakresie wskazanych w nim obszarów przebiegu powiązań przyrodniczych, ciągów i korytarzy ekologicznych.

W Studium Uwarunkowań i Kierunków Zagospodarowania Przestrzennego Gminy Boguchwała z późniejszymi zmianami, określono politykę przestrzenną oraz wskazano kierunki i zasady zagospodarowania przestrzennego i główne założenia planistyczne służące zarówno ochronie jak i wykorzystaniu walorów środowiska przyrodniczego gminy. Przebiegi powiązań przyrodniczych oraz ciągi ekologiczne w obowiązującym Studium nie były wyznaczone.

Rysunek 2. Fragment rysunku Studium Uwarunkowań i Kierunków Zagospodarowania Przestrzennego Gminy Boguchwała




OZNACZENIA


— GRANICA OBSZARU OBJĘTEGO MPZP

OZNACZENIA WG STUDIUM UŻYTKOWANIE TERENU

1MW-U TEREN ZABUDOWY MIESZKANIOWEJ WIELORODZINNEJ
LUB USŁUG

TERENY ZIELENI I WÓD

 Obszary na których prawdopodobieństwo wystąpienia powodzi jest wysokie i wynosi raz na 10 lat (Q 10%)

 Obszary na których prawdopodobieństwo wystąpienia powodzi jest średnie i wynosi raz na 100 lat (Q 1%)

Obszar objęty Zmianą Studium położony jest w strefie ochrony pośredniej ujęcia wody powierzchniowej „Zwiężczyca” z rzeki Wisłok

Ustalenia projektu Planu odnoszące się do zasad ochrony środowiska, przyrody i krajobrazu wprowadzają na obszarze objętym planem następujące zapisy:

1. Ustala się następujące zasady zagospodarowania terenu wynikające z potrzeby ochrony środowiska, przyrody i krajobrazu:
 - 1) w obszarze objętym ustaleniami planu:
 - a) zabrania się realizacji inwestycji, której uciążliwość wykraczałaby poza granicę terenu lub granice własności podmiotu prowadzącego działalność, na którym przedsięwzięcie będzie realizowane;
 - b) ustala się stosowanie rozwiązań mających na celu minimalizację uciążliwości spowodowanych prowadzeniem działalności przewidzianej planem, w celu ochrony powietrza atmosferycznego, gleb, wód gruntowych oraz klimatu akustycznego.

Jak wynika z analizy, projekt Planu nie wpłynie znacząco na uwarunkowania przyrodnicze, walory krajobrazowe i nie będzie sprzeczny z ustaleniami określonymi w Studium Uwarunkowań i Kierunków Zagospodarowania Przestrzennego Gminy Boguchwała. Ponadto projekt Planu, sporządzono zgodnie z art. 15 *ustawy o planowaniu i zagospodarowaniu przestrzennym*, nie naruszy ustaleń Studium, nie zakłóci ładu i kompozycji przestrzennej obszaru objętego projektem Planu jak i terenu otaczającego obszar zmiany,

zachowując jednocześnie równowagę przyrodniczą oraz trwałość podstawowych procesów przyrodniczych.

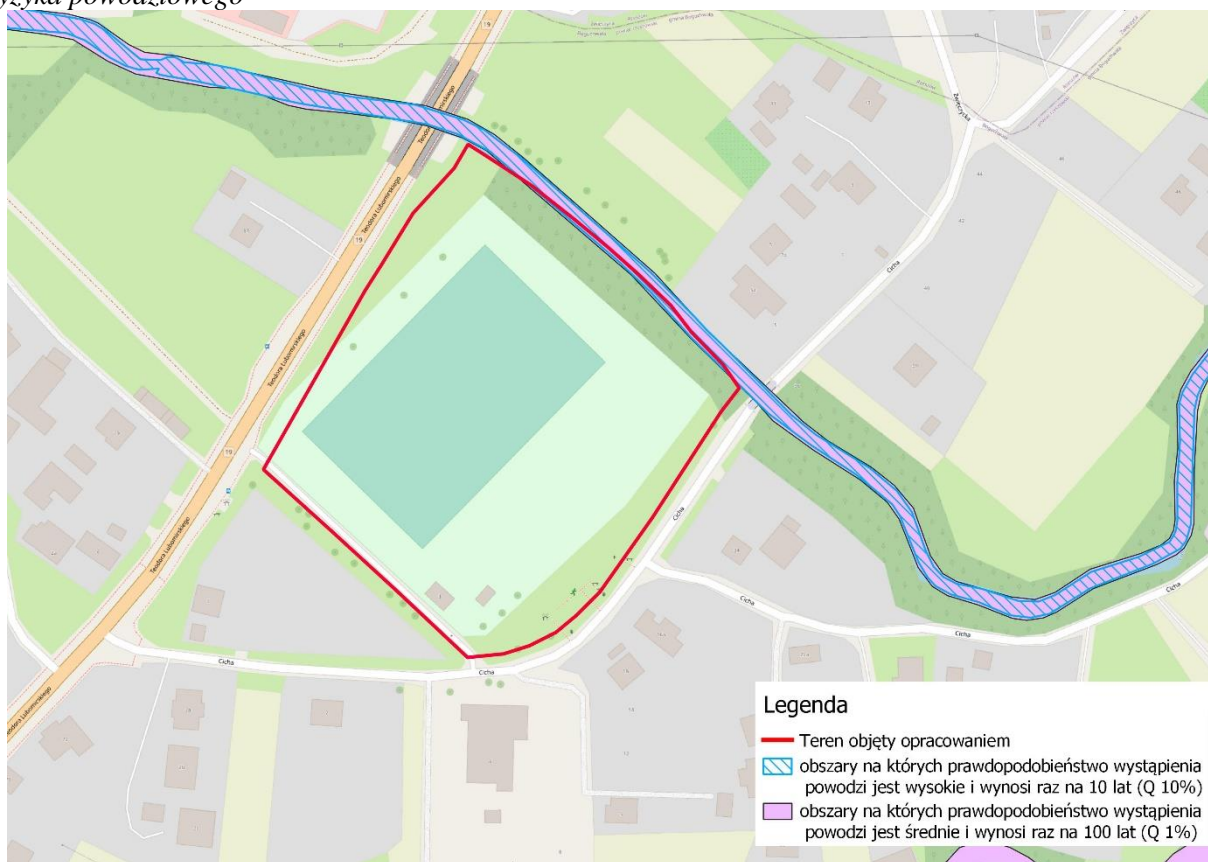
Projekt Planu uwzględnia zalecenia i nakazy dotyczące ochrony środowiska, zasad kształtowania krajobrazu, realizacji celów społecznych zawarte w opracowaniu ekofizjograficznym podstawowym na potrzeby zmiany nr 1/2023 Studium Uwarunkowań i Kierunków Zagospodarowania Przestrzennego Gminy Boguchwała oraz na potrzeby miejscowego planu zagospodarowania przestrzennego „Przy Lubczy” w miejscowości Boguchwała w którym analizowano również wpływ projektowanego zagospodarowania na korytarz ekologiczny migracji dużych ssaków.

2.2. Opis lokalizacji terenu objętego projektem Planu względem: ujęć wody i ich stref ochronnych, terenów szczególnego zagrożenia powodzią oraz Głównego Zbiornika Wód Podziemnych

Opis lokalizacji terenów objętych projektem Planu względem:

- **terenów szczególnego zagrożenia powodzią** - według dostępnych informacji teren objęty projektem Planu znajduje się częściowo w obszarach, na których prawdopodobieństwo wystąpienia powodzi jest wysokie i wynosi 10% (raz na 10 lat) oraz w obszarach, na których prawdopodobieństwo wystąpienia powodzi jest średnie i wynosi 1% (raz na 100 lat)

Rysunek 3. Położenie terenu objętego projektem Planu względem map zagrożenia powodziowego i ryzyka powodziowego

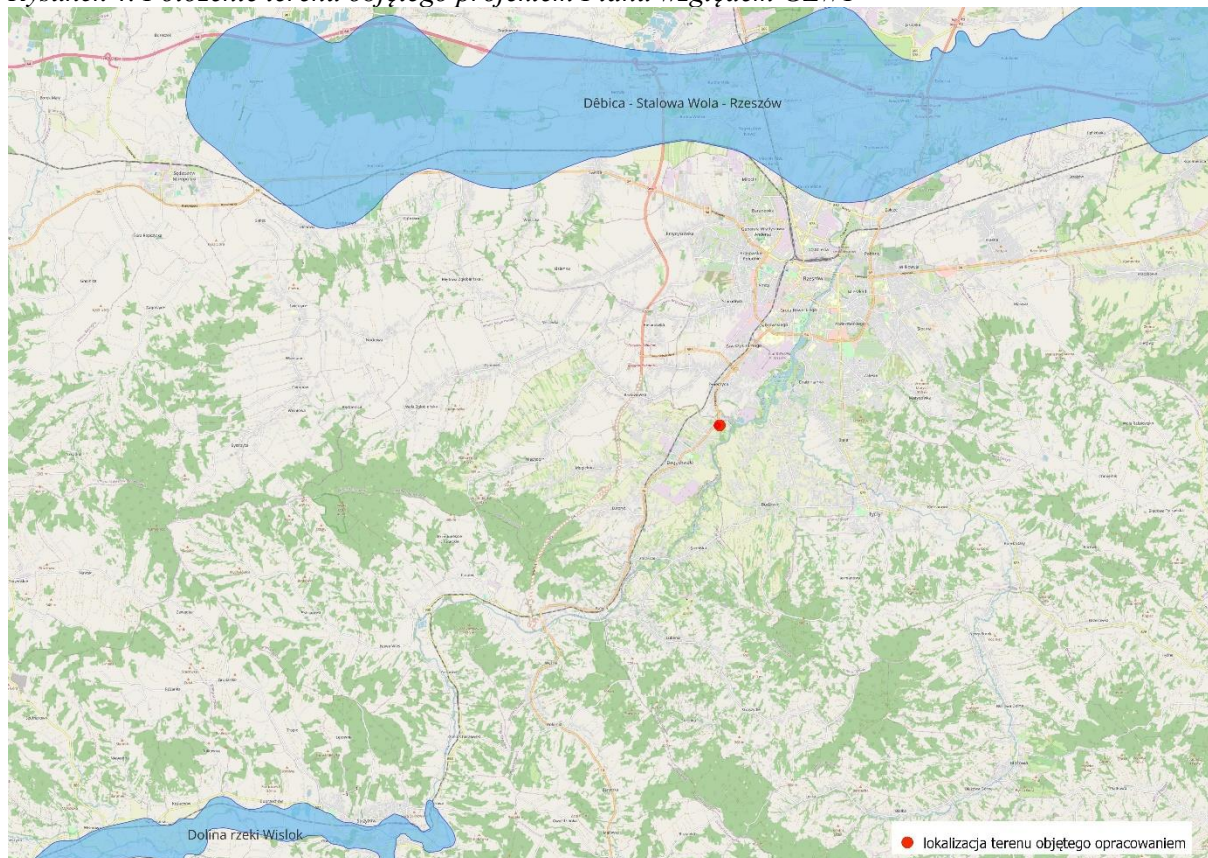


Źródło: mapy.isok.gov.pl

- **ujęć wody i ich stref ochronnych** - w obrębie terenów objętych projektem Planu nie występują ujęcia wód powierzchniowych i podziemnych z wyznaczonymi strefami ochronnymi.

- **Głównego Zbiornika Wód Podziemnych** - teren objęte opracowaniem znajdują się poza Głównymi Zbiornikami Wód Podziemnych (rysunek 4).

Rysunek 4. Położenie terenu objętego projektem Planu względem GZWP



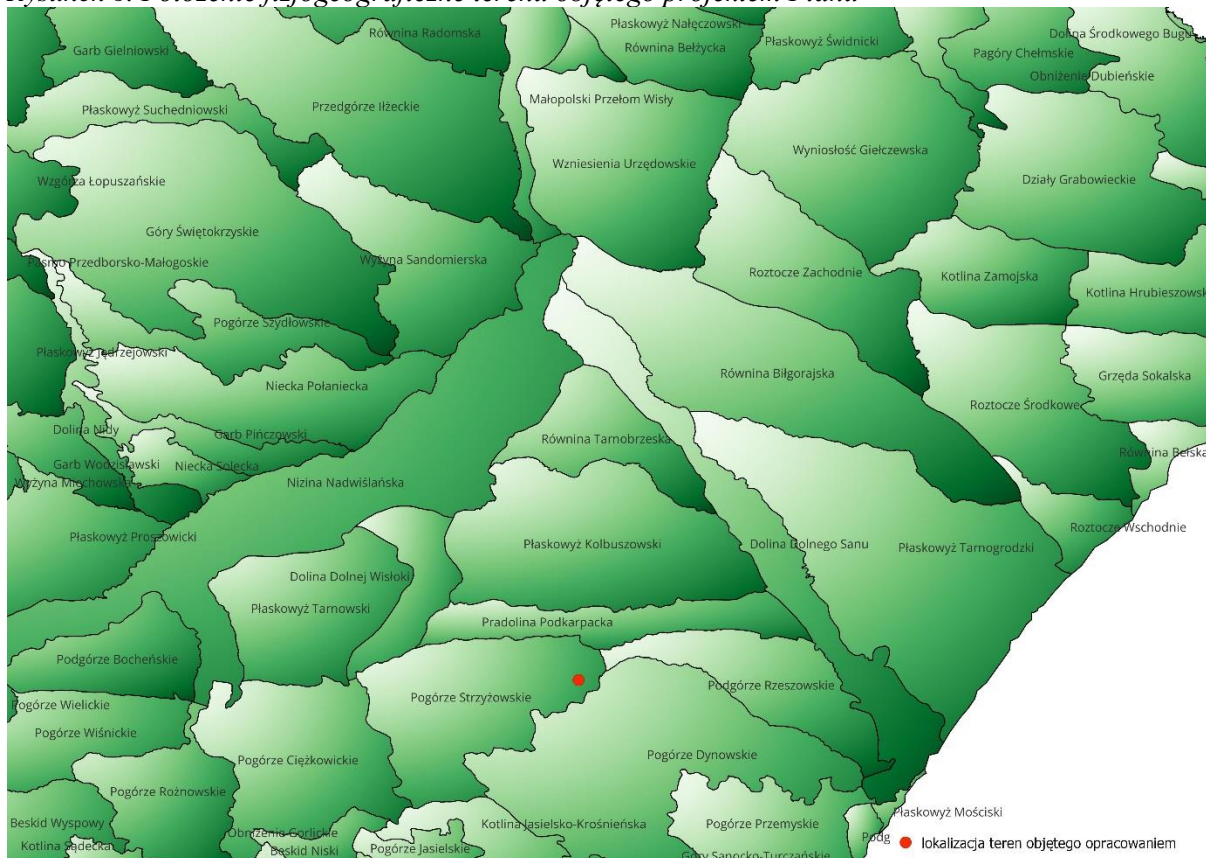
Źródło: psh.gov.pl

3. Analiza i ocena istniejącego stanu środowiska, w tym na obszarach objętych przewidywanym znaczącym oddziaływaniem, oraz potencjalne zmiany stanu środowiska w przypadku braku realizacji projektu Planu

Położenie i charakterystyka terenu

Teren objęty opracowaniem pod względem administracyjnym znajduje się w gmina Boguchwała w powiecie rzeszowskim, województwo podkarpackie. Graniczy z nią 6 innych gmin: Świlcza od północnego-zachodu, Rzeszów od północy, Tyczyn od wschodu, Lubenia od południowego-wschodu, Czudec od południa i Iwierzycy od zachodu. Orientacyjne położenie terenu objętego opracowaniem przedstawia poniższy rysunek.

Rysunek 6. Położenie fizjogeograficzne terenu objętego projektem Planu



Źródło: <http://pgi.gov.pl>

Na terenie projektem Planu nie występują naturalne i sztuczne ciek i zbiorniki wodne. Od wschodu obszar graniczy bezpośrednio z Potokiem Lubcza

Geologia

Geograficznie teren gminy Boguchwała obejmuje fragmenty dwóch zasadniczych jednostek: Karpat Zewnętrznych i Zapadliska Przedkarpackiego. Zapadlisko obejmujące północną część gminy, na terenie którego znajduje się obszar objęty opracowaniem. Jest to duże zapadlisko tektoniczne, wypełnione osadami geologicznymi, powstałymi w trakcie długiego procesu geologicznego.

W jego skład wchodzi trzy formacje geologiczne, różniące się od siebie wiekiem i składem litologicznym. Najstarszą z nich są utwory mioceny, złożone z piaskowców, mułowców i ilastych utworów. Występują one na obszarze zapadliska w trzech formacjach strukturalnych: miocen autochtoniczny, miocen jednostki zgłębniackiej oraz transgresywny miocen "zatoki rzeszowskiej". Między jednostką zgłębniacką, a utworami miocenu transgresywnego znajduje się flisz kredowo-trzeciorzędowy, który został nasunięty przez ruchy tektoniczne karpaccie. Jednostka zgłębniacka to utwory miocenu, które zostały przemieszczone przez ruchy tektoniczne i znajdują się na powierzchni w postaci płyt o miąższości do 700 metrów, natomiast jednostka skolska Karpat fliszowych to złożone utwory kredowe i trzeciorzędowe, które składają się z łupków, piaskowców i margli. Występuje ona na obszarze zapadliska w postaci skib, łusek i fałdów poprzecinanych uskoki poprzecznymi. Jednostka skolska wyznacza północny zasięg Karpat. Osady transgresywnego miocenu "zatoki rzeszowskiej" zalegają na fliszu Karpat i składają się głównie z facji ilasto-piaszczystych z przewarstwieniami wapieni i mułowców. W okolicach Rzeszowa miąższość tych osadów wynosi około 200 metrów.

Omawiany obszar położony jest w syneklizie perybałtyckiej platformy wschodnio-europejskiej, na której zalegają epikontynentalne osady morskie paleo- i mezozoiczne.

Osady czwartorzędowe o maksymalnej miąższości 122 m w okolicy Boguchwał przykrywają cały obszar.

Złoża kopalin

Na terenie objętym opracowaniem nie występują złoża kopalin.

Gleba

Zgodnie z ewidencją gruntów teren objęty opracowaniem stanowi teren zabudowany i zurbanizowany oznaczony w ewidencji gruntów jako Bz – teren rekreacyjno-wypoczynkowy i Bi – inne tereny budowlane, pastwiska (PsV) oraz droga (dr).

Realizacja projektu Planu, nie spowoduje konieczności uzyskania zgody właściwego organu, na zmianę przeznaczenia gruntów rolnych na cele nierolnicze i nieleśne.

Wody powierzchniowe

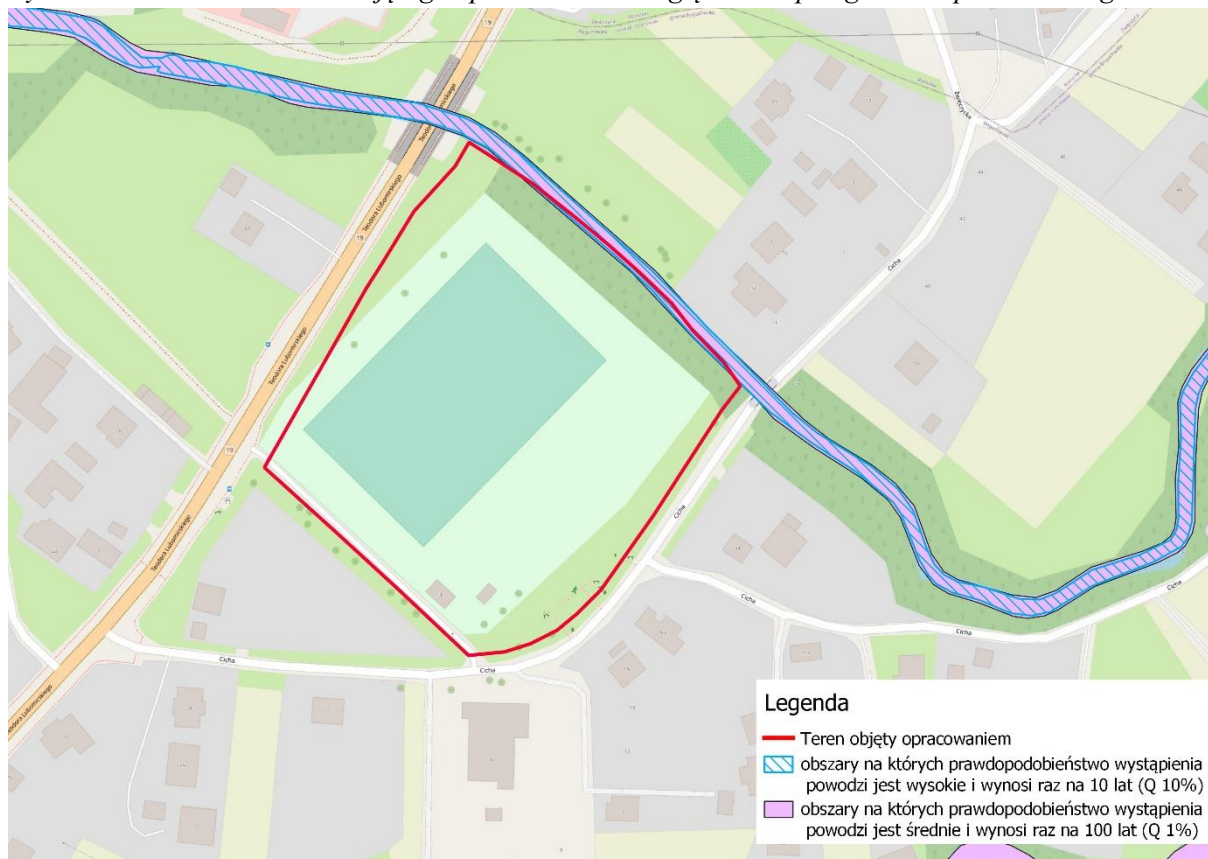
Według aktualizacją planu gospodarowania wodami na obszarze dorzecza Wisły na podstawie Rozporządzenia Ministra Infrastruktury z dnia 2 listopada 2022 w sprawie Planu gospodarowania wodami na obszarze dorzecza Wisły (Dz.U. 2023, poz. 300) omawiany teren położony jest w obszarze jednolitej części wód powierzchniowych (JCWP) **Lubcza kod RW2000062265589**.

Szczegółowe informacje dotyczące jednolitej części wód powierzchniowej znajdują się w załącznikach nr 1 do niniejszej prognozy.

Wody powodziowe

Według dostępnych informacji teren objęty projektem Planu znajduje się częściowo w obszarach, na których prawdopodobieństwo wystąpienia powodzi jest wysokie i wynosi 10% (raz na 10 lat) oraz w obszarach, na których prawdopodobieństwo wystąpienia powodzi jest średnie i wynosi 1% (raz na 100 lat).

Rysunek 7. Położenie terenu objętego opracowaniem względem map zagrożenia powodziowego



Wody podziemne

Teren objęty opracowaniem znajduje się w zasięgu Jednolitej Części Wód Podziemnych nr 152 (PLGW2000152). Charakteryzuje się ona dobrym stanem ilościowym i jakościowym wód. W kwestii oceny ryzyka nieosiągnięcia celów środowiskowych jednolitej części wód podziemnych nr 152, nie wskazuje się żadnych zagrożeń. Celem środowiskowym dla JCWPd 152 jest utrzymanie dobrego stanu ilościowego i chemicznego. Dobry stan ilościowy oznacza, że dostępne do zagospodarowania zasoby są wyższe niż średni wieloletni pobór rzeczywisty z ujęć wód podziemnych.

Klimat

Obszar gminy Boguchwała znajduje się w dwóch dzielnicach rolniczo-klimatycznych: Sandomiersko-Rzeszowskiej oraz Podkarpackiej. Dzielnicę Sandomiersko-Rzeszowska cechuje się długim okresem wegetacyjnym trwającym od 210 do 220 dni. Średnia roczna temperatura powietrza wynosi $7,5^{\circ}\text{C}$ z amplitudą miesięczną do 23°C . Najcieplejszym miesiącem jest lipiec, gdzie temperatura wynosi $17,6^{\circ}\text{C}$, a najzimniejszy jest styczeń, gdzie temperatura spada do $-5,2^{\circ}\text{C}$. Liczba dni mroźnych wynosi średnio 51,1 w roku, a najczęściej z nich występuje w styczniu (17,6-18,1 dni) i grudniu (3,6-13,7 dni). Najwięcej dni gorących przypada na lipiec i wynosi 11,4 dni. Okres letni, w którym średnia temperatura dobowa przekracza 15°C , trwa 90-100 dni, a dni z temperaturą poniżej zera obserwuje się średnio 121 w roku. Dzielnicę Podkarpacka cechuje się klimatem umiarkowanym, charakteryzującym się łagodną zimą, długą i wilgotną wiosną, stosunkowo ciepłym latem z licznymi burzami oraz długą i ciepłą jesienią. Średnia roczna temperatura waha się w granicach $8,3^{\circ}\text{C}$, a w okresie wegetacji wynosi około $13,6^{\circ}\text{C}$. Warunki wilgotnościowe nie odbiegają od średnich krajowych, a najbardziej wilgotne miesiące to listopad i grudzień (86-88% wilgotności względnej), a najmniej wilgotne to czerwiec i maj. Związane z przebiegiem temperatury i wilgotności

powietrza są mgły i zamglenia, których najwięcej przypada na ostatnie miesiące roku. Rytm dobowy wilgotności są bardziej zmienna, z maksimum w godzinach nocnych i minimum w południowych. Napływ suchego powietrza z południa w postaci wiatrów jasielsko-sanockich jest zwykle przyczyną zaburzeń tego rytmu. Wiatry zdominowane są przez napływ powietrza zachodniego i wschodniego oraz rolę doliny Wisłoka i gór, które sterują wiatrami z południa i południowego-zachodu.

Zanieczyszczenia powietrza

Głównymi czynnikami powodującymi zmiany w zakresie warunków aerosanitarnych w wyniku realizacji założeń projektu Planu będą obiekty zabudowy letniskowej lub rekreacji indywidualnej lub usług turystyki.

WIOŚ w Rzeszowie opracował „Roczną oceny jakości powietrza w województwie podkarpackim, Raport końcowy za rok 2020 r.” W dokumencie tym przedstawiono badania w zakresie zanieczyszczeń gazowych objętych programem badań na terenie województwa podkarpackiego w roku 2017, tj. dwutlenek siarki, dwutlenek azotu, tlenek węgla, benzen i ozon (w kryterium ochrony zdrowia) oraz dwutlenek siarki, tlenki azotu i ozon (w kryterium ochrony roślin). Analizowany teren, pod względem zanieczyszczenia powietrza ww. substancjami, dla obu kryteriów, zakwalifikowano do klasy A. W klasie tej wymagane działania dążą do utrzymania stężeń zanieczyszczenia poniżej poziomu dopuszczalnego oraz próby utrzymania najlepszej jakości powietrza zgodnie ze zrównoważonym rozwojem.

Do lokalnych czynników powodujących zanieczyszczenie powietrza, zlokalizowanych najbliższej analizowanego terenu, zaliczyć należy przede wszystkim spalanie paliw dla celów grzewczych oraz ruch komunikacyjny.

Realizacja ustaleń projektu Planu może przyczynić się do nieznacznej zwiększenia zanieczyszczenia powietrza zwłaszcza w trakcie realizacji ustaleń projektu Planu.

Klimat akustyczny

Zgodnie z aktualnie obowiązującymi przepisami w zakresie ochrony przed hałasem normy akustyczne, w zależności od przeznaczenia terenu określa Rozporządzenie Ministra Środowiska z dnia 14 czerwca 2007 r. w sprawie dopuszczalnych poziomów hałasu w środowisku (t.j. Dz. U. 2014, poz. 112). Istniejąca i projektowana zabudowa związana ze stałym pobytem ludzi wymagająca dotrzymania standardów akustycznych występuje na przedmiotowym terenie i w sąsiedztwie. Klimat akustyczny kształtowany jest tu w wyniku oddziaływania komunikacji drogowej, tj. ruchu samochodów poruszających się po drogach znajdujących się w sąsiedztwie terenów objętych opracowaniem. Drogi te charakteryzują się niewielkim natężeniem ruchu. Aktualnie w rejonie terenu objętego projektem Planu nie występują źródła hałasu przemysłowego ani istotne źródła hałasu komunikacyjnego. Przewiduje się, iż wyznaczone w projekcie Planu zagospodarowanie nie będzie generować hałasu skutkującego istotnym pogorszeniem klimatu akustycznego i niedotrzymywaniem norm akustycznych.

Analiza i ocena potencjalnych zmian stanu środowiska w przypadku braku realizacji projektu Planu.

W przypadku braku realizacji ustaleń projektu Zmiany Planu przewiduje się, iż zmiany pójdą w kierunku:

- nasilenia procesów postępującej degradacji terenów (coraz częściej tereny rolnicze są odłogowane),
- spowolnienia rozwoju gospodarczego, nie nastąpi rozwój gospodarczy terenów objętych projektem Planu (szczególnie tereny zabudowy turystycznej)
- nie zostaną zaspokojone potrzeby ludności wynikające z zapotrzebowania na tereny zabudowy rekreacji,

- nie zostaną zaspokojone potrzeby miejscowej ludności wynikające z rozwoju cywilizacyjnego, co w konsekwencji może prowadzić do braku zaufania do organów administracji;
- nie zostanie wprowadzony ład przestrzenny – architektoniczny.

4. Waloryzacja przyrodnicza terenu objętego projektem Planu

Obszar objęty projektem Planu stanowi teren pokryty jest typową roślinnością niską. Na terenie objętym opracowywanym ani też w jego bezpośrednim sąsiedztwie, w obszarze jego oddziaływania nie stwierdzono występowania:

- gatunków dziko występujących zwierząt objętych ochroną na podstawie Rozporządzenia Ministra Środowiska z dnia 28 września 2004r (Dz. U. Nr 220, poz. 2237),
- gatunków dziko występujących roślin objętych ochroną na podstawie Rozporządzenia Ministra Środowiska z dnia 9 lipca 2004r (Dz. U. Nr 168, poz. 1764),
- gatunków dziko występujących grzybów objętych ochroną na podstawie - Rozporządzenia Ministra Środowiska z dnia 9 lipca 2004r (Dz. U. Nr 168, poz. 1765).

Na terenie objętym opracowaniem nie znaleziono żadnego gatunku, który byłby rzadki, cenny lub chroniony w Polsce. Teren położony jest w sąsiedztwie obszaru zainwestowanego. W sąsiedztwie obszaru objętego opracowaniem - wzdłuż drogi krajowej, występuje krajobraz zurbanizowany, typowy dla terenów podmiejskich – zabudowa mieszkaniowa, usługowa wraz z otoczeniem i niezbędną infrastrukturą, bilbordy reklamowe. Ponadto obszar od północno-wschodu graniczy z potokiem Lubcza. Teren jest ogrodzony i regularnie podkaszany, stąd na powierzchni brak jest gatunków charakterystycznych, mogących bezpośrednio wskazać kierunek sukcesji.







Ponadto z uwagi na położenie terenu, ograniczone z dwóch stron drogami, jego doczasowe użytkowanie sprawiają, że nie stanowi on dogodnej bazy żerowiskowej dla ptaków ani miejsca odpoczynku w czasie wędrówki zwierząt.

5. Ocena oddziaływania skutków realizacji projektu Planu na stan wód powierzchniowych i podziemnych

5.1. Identyfikacja Jednolitych Części Wód Powierzchniowych i Podziemnych dla terenów objętych projektem Planu wraz ze wskazaniem ustalonych dla nich celów środowiskowych

Według aktualizacją planu gospodarowania wodami na obszarze dorzecza Wisły na podstawie Rozporządzenia Ministra Infrastruktury z dnia 2 listopada 2022 w sprawie Planu gospodarowania wodami na obszarze dorzecza Wisły (Dz.U. 2023, poz. 300) omawiany teren położony jest w obszarze jednolitej części wód powierzchniowych (JCWP) **Lubcza** kod **RW2000062265589**

Podstawowe charakterystyki określające jednolitą część wód powierzchniowych wynikające z Planu (...) są następujące:

- Typ JCWP: **RWwap - Potok lub mała rzeka wyżynna na podłożu węglanowym**
- Obszar dorzecza: **obszar dorzecza Wisły**
- Region wodny: **Górnej-Wschodniej Wisły**
- status JCWP: **SZCW - silnie zmieniona część wód**
- Ocena ryzyka nieosiągnięcia celu środowiskowego: **zagrożona**

- JCW przeznaczone do poboru wody na potrzeby zaopatrzenia ludności w wodę przeznaczoną do spożycia przez ludzi: **NIE – JCWP nieprzeznaczona do poboru wody na potrzeby zaopatrzenia ludności w wodę przeznaczoną do spożycia przez ludzi**
- JCW przeznaczone do celów rekreacyjnych, w tym kąpieliskowych: **NIE - JCWP nieprzeznaczona do celów rekreacyjnych, w tym kąpieliskowych**
- obszary chronione wymienione w zał. IV RDW oraz ustawie z dnia 20 lipca 2017 r. – Prawo Wodne:
 - **Strzyżowsko-Sędziszowski Obszar Chronionego Krajobrazu** – cel środowiskowy dla obszaru – Zachowanie wyróżniającego się krajobrazu o zróżnicowanych ekosystemach, jego potencjału dla turystyki i wypoczynku oraz funkcji korytarzy ekologicznych. Zachowanie różnorodności biologicznej siedlisk przyrodniczych
- Cel środowiskowy: **dobry potencjał ekologiczny, dobry stan chemiczny,**
- Termin osiągnięcia celu środowiskowego: **po 2027 r.**
- odstępstwa: **Tak, dla danej JCWP zostało ustanowione odstępstwo z art. 4 ust. 4 Ramowej Dyrektywy Wodne**

Ocena stanu na podstawie oceny stanu GIOŚ 2014-2019 i oceny eksperckiej (wg klasyfikacji obowiązującej od 1 stycznia 2022 r.):

Stan/potencjał ekologiczny:	słaby potencjał ekologiczny
Wskaźniki determinujące stan/ potencjał ekologiczny:	przewodność; fitobentos
Stan chemiczny:	brak danych
Wskaźniki determinujące stan chemiczny:	nie dotyczy
Stan (ogólny)	zły stan wód

Zgodnie z art. 4 ust. 1 RDW celem dla wód powierzchniowych jest:

- niepogarszanie się stanu wód powierzchniowych oraz ochrona i przywrócenie dobrego stanu JCW;
- osiągnięcie, co najmniej dobrego stanu lub potencjału ekologicznego wód powierzchniowych;
- stopniowe eliminowanie, a w rezultacie zaprzestanie zrzutów do wód powierzchniowych substancji priorytetowych i niebezpiecznych, a także zapobieganie dopływowi zanieczyszczeń do wód podziemnych;
- odwrócenie każdej znaczącej i ciągłej tendencji wzrostu stężenia każdego zanieczyszczenia wynikającego z wpływu działalności człowieka w celu stopniowej redukcji zanieczyszczenia wód podziemnych;
- osiągnięcie zgodności ze wszystkimi normami i celami określonymi w ustawodawstwie wspólnotowym dla obszarów chronionych.

Szczegółowe informacje dotyczące jednolitej części wód powierzchniowej znajdują się w załącznikach nr 1 do niniejszej prognozy.

Teren objęty opracowaniem znajduje się w zasięgu Jednolitej Części Wód Podziemnych **nr 152 (PLGW2000152)**. Charakteryzuje się ona dobrym stanem ilościowym i jakościowym

wód. W kwestii oceny ryzyka nieosiągnięcia celów środowiskowych jednolitej części wód podziemnych nr 152, nie wskazuje się żadnych zagrożeń. Celem środowiskowym dla JCWPd 152 jest utrzymanie dobrego stanu ilościowego i chemicznego. Dobry stan ilościowy oznacza, że dostępne do zagospodarowania zasoby są wyższe niż średni wieloletni pobór rzeczywisty z ujęć wód podziemnych.

Projekt Planu nie narusza ustaleń wynikających z Planu Gospodarowania Wodami na obszarze dorzecza Wisły (PGWDW) dla wyżej opisanych Jednolitej Części Wód Powierzchniowych i Jednolitej Części Wód Podziemnych.

Zgodnie z art. 4 Ramowej Dyrektywy Wodnej oraz z art. 59 ust. 1 ustawy – *Prawo wodne* (t. j. Dz.U. z 2022 r. poz. 2626 z późn.zm.) celem środowiskowym dla JCWPd jest:

- zapobieganie lub ograniczanie wprowadzania do nich zanieczyszczeń;
- zapobieganie pogorszeniu oraz poprawa ich stanu,
- zapobieganie pogarszaniu oraz poprawa ich stanu,
- ich ochrona i podejmowanie działań naprawczych, a także zapewnianie równowagi między poborem a zasilaniem tych wód, tak aby osiągnąć ich dobry stan

Dla wszystkich JCWPd w Polsce opracowano tzw. wstępne charakterystyki, mające na celu ocenę ryzyka nieosiągnięcia celów środowiskowych ustalonych dla każdej części wód podziemnych na mocy art. 4 RDW.

RDW w art. 4 przewiduje dla wód podziemnych następujące, główne cele środowiskowe:

- zapobieganie dopływowi lub ograniczenia dopływu zanieczyszczeń do wód podziemnych,
- zapobieganie pogarszaniu się stanu wszystkich części wód podziemnych (z zastrzeżeniami wymienionymi w RDW),
- zapewnienie równowagi pomiędzy poborem a zasilaniem wód podziemnych,
- wdrożenie działań niezbędnych dla odwrócenia znaczącego i utrzymującego się rosnącego trendu stężenia każdego zanieczyszczenia powstałego w skutek działalności człowieka.

Szczegółowe informacje dotyczące jednolitej części wód podziemnej znajdują się w załączniku nr 2 do niniejszej prognozy

5.2. Przedstawienie planowanych rozwiązań związanych z gospodarką wodną

W projekcie Planu zostały określone zasady modernizacji, rozbudowy i budowy systemów infrastruktury technicznej:

- **w zakresie zaopatrzenia w wodę:**
 - a) zaopatrzenie w wodę do celów bytowo-gospodarczych z istniejącej sieci wodociągowej;
 - b) dopuszcza się realizację indywidualnych ujęć do poboru wody do celów bytowo-gospodarczych,
 - c) dopuszcza się zmiany przebiegu, przebudowę istniejącej sieci wodociągowej oraz budowę nowych sieci o przekroju nie mniejszym niż Ø 32i urządzeń infrastruktury wodociągowej;

- **w zakresie odprowadzania ścieków:** odprowadzenie ścieków komunalnych do sieci kanalizacji sanitarnej, zakończonej oczyszczalnią ścieków przez podłączenie do istniejącego kolektora kanalizacji, przy zachowaniu minimalnej średnicy przewodu \varnothing 160, w przypadku braku możliwości wpięcia do sieci kanalizacji sanitarnej dopuszcza się szczelne zbiorniki bezodpływowe;
- **w zakresie odprowadzania wód opadowych lub roztopowych:** odprowadzenie wód opadowych lub roztopowych do gruntu poprzez infiltrację powierzchniową na własny teren nieutwardzony, do dołów chłonnych, rowów lub do zbiorników retencyjnych, ogrodów deszczowych i innych rozwiązań z zakresu zielonej infrastruktury lub do sieci kanalizacji deszczowej;

Ścieki przemysłowe pochodzić będą z działalności usługowej związanej z przeznaczeniem podstawowym terenu zabudowy mieszkaniowej wielorodzinnej lub usług o symbolu IMW-U zatem nie będą zawierały substancji charakterystycznych dla ścieków przemysłowych i będą one zbliżone składem do ścieków bytowych.

Zapisy te pozostają, zatem w zgodności z rozporządzeniem Ministra Gospodarki Morskiej i Żeglugi Śródlądowej z dnia 12 lipca 2019 r. w sprawie substancji szczególnie szkodliwych dla środowiska wodnego oraz warunków, jakie należy spełnić przy wprowadzaniu do wód lub do ziemi ścieków, a także przy odprowadzaniu wód opadowych lub roztopowych do wód lub do urządzeń wodnych (Dz. U. z 2019 r. poz.1311 ze zm.) oraz rozporządzeniem Ministra Infrastruktury z dnia 2 listopada 2022 w sprawie Planu gospodarowania wodami na obszarze dorzecza Wisły (Dz.U. 2023, poz. 300).

5.3. Zidentyfikowanie oddziaływań dopuszczonych rozwiązań projektu Planu mających wpływ na cele środowiskowe

Nie zidentyfikowano oddziaływania ustaleń projektu Planu mających wpływ na osiągnięcie celów środowiskowych.

5.4. Ocena wpływu realizacji projektu Planu na cele środowiskowe

Projekt Planu wyznacza teren zabudowy mieszkaniowej wielorodzinnej lub usług oznaczony w części graficznej planu symbolem: IMW-U (o powierzchni 1,94 ha) z podstawowym przeznaczeniem pod zabudowę mieszkaniową wielorodzinną lub usługi Dla ww. terenu projekt Planu określa zasady kształtowania zabudowy i zagospodarowania terenu:

- a) budynki mieszkalne wielorodzinne, usługowe i mieszkalno-usługowe w formie wolnostojącej lub pierzejowej lub grupowej,
- b) lokale użytkowe wyłącznie z usługami nieuciążliwymi,
- c) funkcja gospodarcza i garażowa w formie wbudowanej lub dobudowanej do budynku mieszkalnego wielorodzinnego lub usługowego lub mieszkalno-usługowego,
- d) minimalna powierzchnia biologicznie czynna – 30% powierzchni działki budowlanej,
- e) maksymalna powierzchnia zabudowy – 30% powierzchni działki budowlanej,
- f) wskaźnik minimalnej intensywności zabudowy – 0,1,
- g) wskaźnik maksymalnej intensywności zabudowy – 2,0,
- h) maksymalna wysokość zabudowy – 30 m,

- i) forma dachu – dwuspadowe lub wielospadowe, o kącie nachylenia głównych połaci do 45°, dopuszcza się dachy płaskie,
- j) dopuszcza się pokrycia dachowe w odcieniach: brązu, czerwieni i szarości;
- k) dopuszcza się kolorystykę elewacji budynków w odcieniach szarości oraz wynikającą ze stosowania w elewacji materiałów takich jak m.in. drewno, cegła, kamień, dopuszcza się szkło, aluminium, stal i beton.

Wpływ realizacji ustaleń projektu Planu może nastąpić na etapie prowadzenia prac budowlanych (budowa nowych budynków i budowli związanych z projektowanym przeznaczeniem). Ustalenia projektu Planu nie przewidują takich rozwiązań, które mogą mieć niekorzystny wpływ na osiągnięcie celów środowiskowych. Na etapie realizacji inwestycji przewiduje się negatywny, krótkotrwały wpływ na wody powierzchniowe i podziemne (gruntowe), ale osiągnięcie celów środowiskowych nie będzie zagrożone. Zgodnie z zapisami projektu Planu w zakresie zasad ochrony środowiska, przyrody i krajobrazu ustala się:

W obszarze objętym ustaleniami planu:

- a) zabrania się realizacji inwestycji, której uciążliwość wykraczałaby poza granicę terenu lub granice własności podmiotu prowadzącego działalność, na którym przedsięwzięcie będzie realizowane;
- b) ustala się stosowanie rozwiązań mających na celu minimalizację uciążliwości spowodowanych prowadzeniem działalności przewidzianej planem, w celu ochrony powietrza atmosferycznego, gleb, wód gruntowych oraz klimatu akustycznego.

Ustalenia zasad obsługi w zakresie infrastruktury technicznej dotyczącej gospodarki wodnej spełniają warunki ochrony dla obszarów wrażliwych na eutrofizację wywołaną zanieczyszczeniami pochodzącymi ze źródeł komunalnych i usług.

W zakresie **odprowadzania ścieków** w projekcie planu uwzględniono: odprowadzenie ścieków komunalnych do sieci kanalizacji sanitarnej, zakończonej oczyszczalnią ścieków przez podłączenie do istniejącego kolektora kanalizacji, przy zachowaniu minimalnej średnicy przewodu Ø 160, w przypadku braku możliwości wpięcia do sieci kanalizacji sanitarnej dopuszcza się szczelne zbiorniki bezodpływowe.

W zakresie **odprowadzania wód opadowych lub roztopowych**: odprowadzenie wód opadowych lub roztopowych do gruntu poprzez infiltrację powierzchniową na własny teren nieutwardzony, do dołów chłonnych, rowów lub do zbiorników retencyjnych, ogrodów deszczowych i innych rozwiązań z zakresu zielonej infrastruktury lub do sieci kanalizacji deszczowej; Na etapie funkcjonowania planowanych inwestycji nie przewiduje się znaczącego oddziaływania na cele środowiskowe wód.

5.5. Wskazanie terenów, które ze względu na planowany sposób zagospodarowania będą mogły mieć wpływ na cele środowiskowe JCW

- ✓ Ustalenia projektu Planu nie przewidują rozwiązań mających znaczący wpływ na cele środowiskowe. Przedstawiony w projekcie Planu sposób zagospodarowania przestrzennego nie stanowi zagrożenia dla osiągnięcia celów środowiskowych.
- ✓ Nie przewiduje się, aby w wyniku realizacji ustaleń projektu Planu nastąpiło pogorszenie ogólnych parametrów fizykochemicznych wód podziemnych oraz pogorszenie organicznych parametrów fizykochemicznych wód podziemnych. Nie przewiduje się też, aby doszło do obniżenia/podwyższenia położenia zwierciadła wód podziemnych utraty łączności hydraulicznej z wodami podziemnymi, obniżenia wielkości rezerw zasobów wód podziemnych (zasobów dyspozycyjnych oraz perspektywicznych).

5.6. Wskazanie środków minimalizujących zidentyfikowane oddziaływania

Na etapie prowadzenia prac budowlanych na ww. terenach przewiduje się negatywny wpływ na wody powierzchniowe i podziemne (gruntowe), krótkotrwały, ograniczony do czasu trwania robót. Prace budowlane należy prowadzić w sposób zapewniający utrzymanie właściwych stosunków wodnych i wykluczający przenikanie zanieczyszczeń do wód gruntowych. Na etapie funkcjonowania planowanych inwestycji nie przewiduje się znaczącego, negatywnego oddziaływania na cele środowiskowe wód.

- ✓ Przedstawiony w projekcie Planu sposób zagospodarowania przestrzennego nie stanowi zagrożenia dla osiągnięcia celów środowiskowych.
- ✓ Projekt Planu zawiera ustalenia, których realizacja ma na celu minimalizowanie ewentualnych negatywnych dla środowiska oddziaływań.

W projekcie Planu wskazana jest powierzchnia jaka powinna pozostać w postaci biologicznie czynnej. Wskaźnik minimalnej powierzchni czynnej biologicznie- udział terenów biologicznie czynnych w terenach zabudowy mieszkaniowej wielorodzinnej lub usług nie może być mniejszy niż 30% powierzchni działki budowlanej.

Ustalenia projektu Planu dopuszczają zaopatrzenia w ciepło”:

- a) dopuszcza się zaopatrzenie w ciepło z indywidualnych i lokalnych źródeł na bazie rozwiązań pozwalających minimalizować emisję zanieczyszczeń do powietrza (np. poprzez preferowanie wysokosprawnych, zautomatyzowanych źródeł ciepła, w kotłowniach lokalnych oraz indywidualnych systemach grzewczych),
- b) dopuszcza się zaopatrzenie w ciepło z alternatywnych, ekologicznych źródeł ciepła, z zastrzeżeniem, że ich stosowanie nie może się wiązać z przekroczeniem obowiązujących norm emisji hałasu, pyłów lub substancji szkodliwych dla środowiska,
- c) dopuszcza się zmiany przebiegu, przebudowę istniejącej sieci oraz budowę nowych sieci i urządzeń infrastruktury ciepłowniczej, stosownie do szczegółowych rozwiązań technicznych, w sposób niekolidujący z innymi ustaleniami planu;

Jak już stwierdzono wpływ realizacji ustaleń projektu Planu na cele środowiskowe wód nie jest znaczący.

Jedynie na etapie prowadzenia prac budowlanych na wyznaczonych terenach przewiduje się negatywne oddziaływanie na wody powierzchniowe i podziemne (gruntowe), które ocenia się, jako krótkotrwałe i ograniczone do czasu trwania różnego rodzaju robót budowlanych.

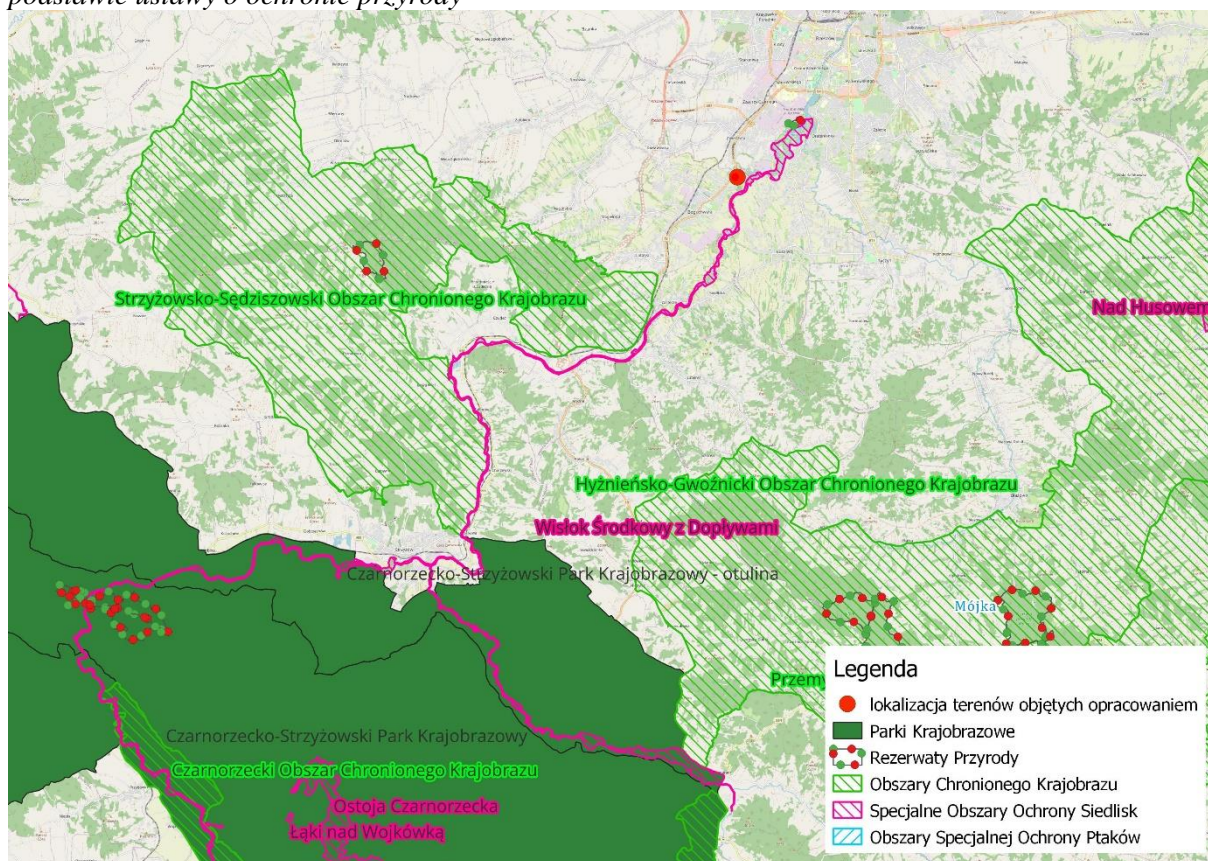
Realizacja ustalonych w projekcie Planu zasad obsługi w zakresie infrastruktury technicznej i gospodarki wodnej będzie wpływać pozytywnie na ochronę obszarów wrażliwych na eutrofizację wywołaną zanieczyszczeniami pochodzącymi ze źródeł komunalnych. Prace budowlane należy prowadzić w sposób zapewniający utrzymanie właściwych stosunków wodnych i wykluczający przenikanie zanieczyszczeń do wód gruntowych. Należy również wprowadzić działania wynikające z Planu gospodarowania wodami na obszarze dorzecza Wisły, m.in. dotyczące porządkowania gospodarki ściekowej.

6. Analiza i ocena istniejących problemów ochrony środowiska istotnych z punktu widzenia realizacji projektu Planu, w szczególności dotycząca obszarów podlegających ochronie na podstawie przepisów ustawy o ochronie przyrody

Projektowane zagospodarowanie określone w projekcie Planu nie narusza przestrzennie terenów parków narodowych, parków krajobrazowych, rezerwatów przyrody, obszarów chronionego krajobrazu, użytków ekologicznych, stanowisk dokumentacyjnych, zespołów przyrodniczo – krajobrazowych, pomników przyrody.

Na terenie wskazanym do opracowania MPZP nie wyznaczono Obszarów Natura 2000. Najbliższym położonym obszarem Natura 2000 jest: **Wisłok Środkowy z Dopływami (PLH180030)** (około 380 m)

Rysunek 10. Położenie terenów objętych projektem Planu względem obszarów chronionych na podstawie ustawy o ochronie przyrody



Źródła: opracowanie własne

Cele ochrony przyrody zgodnie z ustawą z dnia 16 kwietnia 2004 roku *o ochronie przyrody* są realizowane na tym terenie przez uwzględnienie wymagań ochrony przyrody, określonych w Rozporządzeniu Nr 64/05 Wojewody Podkarpackiego z dnia 16 czerwca 2005 r. (Dz. Urz. Województwa Podkarpackiego Nr 82, póź. 1389 z 17 czerwca 2005 r.) oraz ustaleniach planu ochrony ustanowionego Rozporządzeniem Wojewody Podkarpackiego (Dz. Urz. Województwa Podkarpackiego Nr 70, póź. 766 z dnia 8 czerwca 2004 r.).

Realizacja ustaleń projektu Planu pozwoli na zminimalizowanie, ograniczenie, a nawet rozwiązanie obecnych problemów. W projekcie Planu zostały określone m.in. następujące określenia:

- zabrania się realizacji inwestycji, której uciążliwość wykraczałaby poza granicę terenu lub granice własności podmiotu prowadzącego działalność, na którym przedsięwzięcie będzie realizowane;
- ustala się stosowanie rozwiązań mających na celu minimalizację uciążliwości spowodowanych prowadzeniem działalności przewidzianej planem, w celu ochrony powietrza atmosferycznego, gleb, wód gruntowych oraz klimatu akustycznego.
- nakazuje się prowadzenie gospodarki odpadami na zasadach obowiązujących na terenie gminy Boguchwała;
- odprowadzenie ścieków komunalnych do sieci kanalizacji sanitarnej,

Ponadto:

- **w zakresie zaopatrzenia w wodę:**
 - zaopatrzenie w wodę do celów bytowo-gospodarczych z istniejącej sieci wodociągowej;

- dopuszcza się realizację indywidualnych ujęć do poboru wody do celów bytowo-gospodarczych,
- dopuszcza się zmiany przebiegu, przebudowę istniejącej sieci wodociągowej oraz budowę nowych sieci o przekroju nie mniejszym niż \varnothing 32i urządzeń infrastruktury wodociągowej;
- **w zakresie odprowadzania ścieków:** odprowadzenie ścieków komunalnych do sieci kanalizacji sanitarnej, zakończonej oczyszczalnią ścieków przez podłączenie do istniejącego kolektora kanalizacji, przy zachowaniu minimalnej średnicy przewodu \varnothing 160, w przypadku braku możliwości wpięcia do sieci kanalizacji sanitarnej dopuszcza się szczelne zbiorniki bezodpływowe
- **w zakresie odprowadzania wód opadowych lub roztopowych:** odprowadzenie wód opadowych lub roztopowych do gruntu poprzez infiltrację powierzchniową na własny teren nieutwardzony, do dołów chłonnych, rowów lub do zbiorników retencyjnych, ogrodów deszczowych i innych rozwiązań z zakresu zielonej infrastruktury lub do sieci kanalizacji deszczowej;
- **w zakresie zaopatrzenia w ciepło:**
 - dopuszcza się zaopatrzenie w ciepło z indywidualnych i lokalnych źródeł na bazie rozwiązań pozwalających minimalizować emisję zanieczyszczeń do powietrza (np. poprzez preferowanie wysokosprawnych, zautomatyzowanych źródeł ciepła, w kotłowniach lokalnych oraz indywidualnych systemach grzewczych),
 - dopuszcza się zaopatrzenie w ciepło z alternatywnych, ekologicznych źródeł ciepła, z zastrzeżeniem, że ich stosowanie nie może się wiązać z przekroczeniem obowiązujących norm emisji hałasu, pyłów lub substancji szkodliwych dla środowiska,
 - dopuszcza się zmiany przebiegu, przebudowę istniejącej sieci oraz budowę nowych sieci i urządzeń infrastruktury ciepłowniczej, stosownie do szczegółowych rozwiązań technicznych, w sposób niekolidujący z innymi ustaleniami planu;
- **w zakresie zaopatrzenia w sieci teletechniczne:**
 - zaopatrzenie w sieć teletechniczną poprzez wykorzystanie i rozbudowę istniejącej sieci teletechnicznej,
 - dopuszcza się zmiany przebiegu, przebudowę istniejącej sieci oraz budowę nowych sieci i urządzeń infrastruktury teletechnicznej, stosownie do szczegółowych rozwiązań technicznych, w sposób niekolidujący z innymi ustaleniami planu,
 - w przypadku realizacji obiektów liniowych obowiązuje wykonanie ich jako kablowa sieć doziemna lub napowietrzna.
-

Stwierdzono, że potencjalnie negatywne oddziaływanie na środowisko mogą być związane z:

- zwiększeniem zapotrzebowania na wodę,
- zwiększeniem ilości wytwarzanych ścieków,
- zwiększeniem ilości wytwarzanych odpadów,
- zmniejszeniem istniejącej powierzchni biologicznie czynnej,

Pozytywne oddziaływanie:

1. Wykorzystanie pod zabudowę usług turystycznych, które są już zabudowane (zainwestowane).
2. Doprecyzowanie i uszczegółowienie zapisów w projekcie Planu w zakresie zasad ochrony i kształtowania ładu przestrzennego, zasad ochrony środowiska, przyrody i krajobrazu, kształtowania zabudowy oraz wskaźników zagospodarowania terenu, zasad

modernizacji, rozbudowy i budowy systemów komunikacji, zasad modernizacji, rozbudowy i budowy systemów infrastruktury technicznej, w zakresie zaopatrzenia w ciepło, w zakresie telekomunikacji.

3. Wprowadzenie ładu przestrzennego w sąsiedztwie terenów już zainwestowanych.

Nie przewiduje się znaczącego wpływu realizacji ustaleń projektu Planu na siedliska przyrodnicze i roślinne, ich komponenty, w tym na gatunki prawnie chronione i zagrożone znajdujące się w obrębie oraz w najbliższej położonych obszarów chronionych.

Wpływ na zasoby przyrodnicze chronione w ramach obszarów Natura 2000 szczegółowo przedstawiono w pkt. 6.2.

7.1. Identyfikacja, analiza i ocena oddziaływań generowanych ustaleniami projektu Planu na zasoby, twory i składniki przyrody, a także cele ochrony przyrody wymienione w art. 2 ustawy z dnia 16 kwietnia 2004 roku o ochronie przyrody

Projekt Planu nie narusza przestrzennie terenów parków narodowych, parków krajobrazowych, rezerwatów przyrody, obszarów chronionego krajobrazu, użytków ekologicznych, stanowisk dokumentacyjnych, zespołów przyrodniczo – krajobrazowych, pomników przyrody.

Ochrona przyrody, o której mowa jest w art. 2 ustawy o ochronie przyrody (t.j. Dz.U. 2022 poz. 916 ze zm.) polega na zachowaniu, zrównoważonym użytkowaniu oraz odnawianiu zasobów, tworów i składników przyrody:

- 1) dziko występujących roślin, zwierząt i grzybów;
- 2) roślin, zwierząt i grzybów objętych ochroną gatunkową;
- 3) zwierząt prowadzących wędrowny tryb życia;
- 4) siedlisk przyrodniczych;
- 5) siedlisk zagrożonych wyginięciem, rzadkich i chronionych gatunków roślin, zwierząt i grzybów;
- 6) tworów przyrody żywej i nieożywionej oraz kopalnych szczątków roślin i zwierząt;
- 7) krajobrazu;
- 8) zieleni w miastach i wsiach;
- 9) zadrzewień.

Identyfikację, analizę i ocenę oddziaływań na zasoby, twory i składniki przyrody generowanych ustaleniami projektu Planu, przedstawiono w tabeli 1.

Tabela 1. Identyfikacja, analiza i ocena oddziaływań na zasoby, twory i składniki przyrody generowanych ustaleniami projektu Planu

Zasoby, twory i składniki przyrody	Identyfikacja, analiza i ocena oddziaływań generowanych ustaleniami projektu Planu
dziko występujące rośliny, zwierzęta i grzyby	W projekcie Planu wskazana jest powierzchnia jaka powinna pozostać w postaci biologicznie czynnej. Wskaźnik minimalnej powierzchni czynnej biologicznie- udział terenów biologicznie czynnych w terenach zabudowy mieszkaniowej wielorodzinnej lub usług nie może być mniejszy niż 30% powierzchni działki budowlanej.

PROGNOZA ODDZIAŁYWANIA NA ŚRODOWISKO PROJEKTU MIEJSCOWEGO PLANU ZAGOSPODAROWANIA PRZESTRZENNEGO „PRZY LUBCZY” W MIEJSCOWOŚCI BOGUCHWAŁA

rośliny, zwierzęta i grzyby objęte ochroną gatunkową	W obszarze objętym projektem Planu, przeznaczonym pod teren zabudowy mieszkaniowej wielorodzinnej lub usług nie stwierdzono występowania roślin, zwierząt i grzybów objętych ochroną gatunkową, niemniej nie można wykluczyć czasowego przebywania zwierząt chronionych w obrębie terenów objętych projektem Planu, a przeznaczonych pod ww. zainwestowanie;
zwierzęta prowadzące wędrowny tryb życia	Teren objęty projektem Planu to obszar położony w sąsiedztwie obszaru już zainwestowanego. Teren objęty projektem Planu nie stanowi miejsc żerowania ani odpoczynku dla zwierząt prowadzących wędrowny tryb życia.
siedliska przyrodnicze	W obrębie terenów objętych projektem Planu nie stwierdzono priorytetowych siedlisk przyrodniczych objętych ochroną.
siedliska zagrożone wyginięciem, rzadkie i chronione gatunki roślin, zwierząt i grzybów	W obrębie terenu projektu Planu nie stwierdzono występowania siedlisk zagrożonych wyginięciem.
twory przyrody żywej i nieożywionej oraz kopalne szczątki roślin i zwierząt	W obszarze objętym projektem Planu nie występują pomniki przyrody żywej i nieożywionej, a także kopalne szczątki roślin i zwierząt.
krajobrazu	Dla ochrony walorów krajobrazowych w projekcie Planu dla zabudowy zostały określone warunki zagospodarowania i urządzenia terenu oraz standardy kształtowania zabudowy. W celu zminimalizowania oddziaływania na krajobraz w projekcie Planu określono zasady i warunki zagospodarowania i urządzenia terenu.
zieleni w miastach i wsiach	W obszarze objętym projektem Planu nie występują tereny zieleni wiejskiej.
zadrzewienia	W granicach projektu Planu znajdują się zadrzewienia, które w wyniku realizacji jego ustaleń mogą ulec częściowemu zniszczeniu.

Zgodnie z art. 2, ust. 2 ustawy *o ochronie przyrody* celem ochrony przyrody jest:

- 1) utrzymanie procesów ekologicznych i stabilności ekosystemów ;
- 2) zachowanie różnorodności biologicznej;
- 3) zachowanie dziedzictwa geologicznego i paleontologicznego ;
- 4) zapewnienie ciągłości istnienia gatunków roślin, zwierząt i grzybów, wraz z ich siedliskami, przez ich utrzymywanie lub przywracanie do właściwego stanu ochrony;
- 5) ochrona walorów krajobrazowych, zieleni w miastach i wsiach oraz zadrzewień;
- 6) utrzymywanie lub przywracanie do właściwego stanu ochrony siedlisk przyrodniczych, a także pozostałych zasobów, tworów i składników przyrody;
- 7) kształtowanie właściwych postaw człowieka wobec przyrody przez edukację, informowanie i promocję w dziedzinie ochrony przyrody .

Wnioskowanie czy ustalenia projektu Planu mają wpływ na realizację celów ochrony przyrody wymienionych w art. 2, ust. 2 ustawy *o ochronie przyrody* przedstawiono w tabeli 2.

Tabela 2. Wnioskowanie czy ustalenia projektu Planu mają wpływ na realizację celów ochrony przyrody wymienionych w art. 2, ust. 2 ustawy o ochronie przyrody

Cele ochrony przyrody	Wnioskowanie czy ustalenia planu mają wpływ na realizację celów ochrony przyrody wymienionych w art. 2, ust. 2 ustawy o ochronie przyrody
utrzymanie procesów ekologicznych i stabilności ekosystemów	Nie przewiduje się, aby w wyniku realizacji ustaleń projektu Planu nie zostały utrzymane procesy ekologiczne i stabilność ekosystemów. W projekcie Planu wskazana jest powierzchnia jaka powinna pozostać w

	postaci biologicznie czynnej. Wskaźnik minimalnej powierzchni czynnej biologicznie- udział terenów biologicznie czynnych w terenach zabudowy mieszkaniowej wielorodzinnej lub usług nie może być mniejszy niż 30% powierzchni działki budowlanej.
zachowanie różnorodności biologicznej	Nie przewiduje się, aby w wyniku realizacji ustaleń projektu Planu nie została zachowana różnorodność biologiczna. W projekcie Planu wskazana jest powierzchnia jaka powinna pozostać w postaci biologicznie czynnej. Wskaźnik minimalnej powierzchni czynnej biologicznie- udział terenów biologicznie czynnych w terenach zabudowy mieszkaniowej wielorodzinnej lub usług nie może być mniejszy niż 30% powierzchni działki budowlanej.
zachowanie dziedzictwa geologicznego i paleontologicznego	W obszarze objętym projektem Planu nie występują elementy geologiczne i paleontologiczne.
zapewnienie ciągłości istnienia gatunków roślin, zwierząt i grzybów, wraz z ich siedliskami, przez ich utrzymywanie lub przywracanie do właściwego stanu ochrony	Nie przewiduje się, aby w wyniku realizacji ustaleń projektu Planu nie została zapewniona ciągłość istnienia gatunków roślin, zwierząt i grzybów, wraz z ich siedliskami.
ochrona walorów krajobrazowych, zieleni w miastach i wsiach oraz zadrzewień	Dla ochrony walorów krajobrazowych w projekcie Planu zostały określone warunki zagospodarowania i urządzania terenu oraz standardy kształtowania zabudowy. W obrębie terenów objętych projektem Planu nie ma zieleni wiejskiej.
utrzymywanie lub przywracanie do właściwego stanu ochrony siedlisk przyrodniczych, a także pozostałych zasobów, tworów i składników przyrody	Nie przewiduje się, aby w wyniku realizacji ustaleń projektu Planu nie została zapewniona ciągłość istnienia gatunków roślin, zwierząt i grzybów, wraz z ich siedliskami.
kształtowanie właściwych postaw człowieka wobec przyrody przez edukację, informowanie i promocję w dziedzinie ochrony przyrody	Nie jest przedmiotem ustaleń projektu Planu.

7.2. Identyfikacja, analiza i ocena oddziaływań generowanych ustaleniami projektu Planu na cele i przedmiot ochrony obszaru Natura 2000 Wisłok Środkowy z Dopływami (PLH180030) jego integralność oraz powiązania z innymi obszarami (spójność sieci Natura 2000), w szczególności na właściwy stan ochrony siedlisk przyrodniczych, gatunków i ich siedlisk będących przedmiotem ochrony ww. obszaru

Tereny objęte projektem Planu znajdują się po za obszarami Natura 2000, najbliższej położony jest Wisłok Środkowy z Dopływami (PLH180030) (około 380 m) Tabela 3 zawiera charakterystykę obszaru Natura 2000, sporządzoną w oparciu o Standardowy Formularz Danych.

Tabela 3. Podstawowe dane dotyczące obszaru Natura 2000 Wisłok Środkowy z Dopływami (PLH180030).

Cel ochrony	Przedmiot ochrony	Zagrożenia istniejące
Wisłok Środkowy z Dopływami (PLH180030)		
Obszar obejmuje rzekę Wisłok na odcinku od zapory w Sieniawie do zbiornika zaporowego w Rzeszowie, oraz dolną część rzeki Stobnicy, od mostu	Gatunki objęte art. 4 dyrektywy 2009I147IWE i gatunki wymienione w załączniku II do dyrektywy 92I43IEWG: 1130 boleń <i>Aspius aspius</i>	Najważniejsze oddziaływania i działalność mające duży wpływ na obszar: Oddziaływania negatywne

<p>drogowego na trasie Domaradz-Golcowa do ujścia. Oba ciekі mają charakter podgórski, typowy dla pogórzy karpaccich.</p> <p>Obszar wyznaczono dla ochrony ichtiofauny, obfitującej w wiele rzadkich, zagrożonych gatunków ryb, znanych w Polsce z nielicznych stanowisk. Łącznie stwierdzono tu ponad 30 gatunków, w tym aż 9 z załącznika II Dyrektywy Rady 92/43/EWG. Są to: minóg strumieniowy Lampetra planeri, kiełb Kesslera Gobio kessleri, kiełb białopłetwy Gobio albipinnatus, brzanka Barbus meridionalis, boleń Aspius aspius, różanka Rhodeus sericeus amarus, głowacz białopłetwy Cottus gobio, koza Cobitis taenia, piskorz Misgurnus fossilis.</p> <p>Oprócz siedlisk właściwych dla ryb obszar chroni także 4 siedliska przyrodnicze z załącznika I Dyrektywy Rady 92/43/EWG. Na gruntach pozostających w zarządzie Nadleśnictwa Strzyżów jest to grąd, fragment lasu przylegający do Wisłoka na terasie nadzalewowej między Gbiskami a Wysoką Strzyżowską oraz występujący w jego obrębie niewielki powierzchniowo fragment łągów wierzbowych i wierzbowo-topolowych.</p> <p>Obok towarzyszących rzekom łągów i, zajmujących nieco wyżej położone miejsca, grądów, do przedmiotów ochrony włączono również łąki świeże i zmiennowilgotne. Łąki są lokalną ostoją płazów oraz miejscem żerowania gniazdujących w okolicy par bociana białego, a łąki zmiennowilgotne są także miejscem bytowania trzech gatunków motyli z załącznika II Dyrektywy Rady</p>	<p>5264 brzanka Barbus carpathicus 1149 - Cobitis taenia - 1163 głowacz białopłetwy Cottus gobio 1096 minóg strumieniowy Lampetra planeri 1355 wydra Lutra Lutra 1060 czerwończyk nieparek Lycaena dispar 1145 piskorz Misgurnus fossilis 6179 modraszek nausitous Phengaris nausithous 6177 modraszek telejus Phengaris Telesiu 5339 różanka Rhodeus sericeus Marus 6144 kiełb białopłetwy Romanogobio albipinnatus 6143 kiełb Kesslera Romanogobio kesslerii 1032 – Unio crassus</p> <p>Siedliska przyrodnicze: 6410 - zmiennowilgotne łąki trzęś licowe 6510 - niżowe i górskie świeże łąki 9170 - grąd środkowoeuropejski i subkontynentalny 91E0 - łągi wierzbowe, topolowe, olszowe i jesionowe</p>	<p>Wysoki poziom (H) zewnętrzne: J02.12 - tamy, wały, sztuczne plaże - ogólnie</p> <p>Wysoki poziom (H) wewnętrzne: A02 zmiana sposobu uprawy w tym również zakładanie wieloletnich upraw nierzewnych E03.01 pozbywanie się odpadów z gospodarstw domowych / obiektów rekreacyjnych K04- międzygatunkowe interakcje wśród roślin F02.03 chwytanie, trucie, kłusownictwo</p> <p>Średni poziom (M) wewnętrzne: F03.02.03 chwytanie, trucie, kłusownictwo J02.03 regulowanie (prostowanie) koryt rzecznych i zmiana przebiegu koryt rzecznych</p> <p>Niski poziom (M) wewnętrzne D01.02 drogi autostrady D02.01 linie energetyczne i telefoniczne</p> <p>Jednoczesne: X – brak zagrożeń i nacisków</p> <p>Oddziaływania pozytywne wewnętrzne:</p> <p>Wysoki poziom (H) F02.03 Wędkarstwo J01</p> <p>Niski poziom (L) D01.02 drogi autostrady D02.01 linie energetyczne i telefoniczne</p> <p>Jednoczesne: X – brak zagrożeń i nacisków</p>
--	---	--

92/43/EWG, uznanych za przedmioty ochrony: modraszków z rodzaju Glaucopsyche – modraszka telejusa Glaucopsyche teleius i modraszka nausitosa Glaucopsyche nausithous – oraz czerwończyka nieparka Lycaena dispar.		
---	--	--

Tabela 4. Analiza oddziaływań na przedmioty ochrony znajdujące się w obszarze Natura **Wisłok Środkowy z Dopływami (PLH180030)**

Przedmiot ochrony obszarów Natura 2000	Zagrożenia istniejące	Oddziaływania związane z realizacją projektu Zmiany Studium
Wisłok Środkowy z Dopływami (PLH180030)		
Gatunki objęte art. 4 dyrektywy 2009I147IWE i gatunki wymienione w załączniku II do dyrektywy 92I43IEWG: 1130 boleń <i>Aspius aspius</i> 5264 brzanka <i>Barbus carpathicus</i> 1149 - <i>Cobitis taenia</i> - 1163 głowacz białopłetwy <i>Cottus gobio</i> 1096 minóg strumieniowy <i>Lampetra planeri</i> 1355 wydra <i>Lutra Lutra</i> 1060 czerwończyk nieparek <i>Lycaena dispar</i> 1145 piskorz <i>Misgurnus fossilis</i> 6179 modraszek <i>nausitous</i> <i>Phengaris nausithous</i> 6177 modraszek telejus <i>Phengaris Telesiu</i> 5339 różanka <i>Rhodeus sericeus</i> <i>Marus</i> 6144 kielb białopłetwy <i>Romanogobio albipinnatus</i> 6143 kielb <i>Kesslera Romanogobio kesslerii</i> 1032 – <i>Unio crassus</i>	Oddziaływania negatywne Poziom wysoki (H) zewnętrzne:	
	J02.12 - tamy, wały, sztuczne plaże - ogólnie	Nie jest zależne od ustaleń Planu
	Oddziaływania negatywne Wysoki poziom (H) wewnętrzne	
	A02 zmiana sposobu uprawy w tym również zakładanie wieloletnich upraw niedrzewnych	Nie jest zależne od ustaleń Planu
	E03.01 pozbywanie się odpadów z gospodarstw domowych / obiektów rekreacyjnych	Nie jest zależne od ustaleń Planu
	K04- międzygatunkowe interakcje wśród roślin	Nie przewiduje się. Brak znaczących oddziaływań
	F02.03 Wędkarstwo	Ten rodzaj zagrożeń nie jest zależny od ustaleń projektu Planu
	Oddziaływania negatywne Średni poziom (M) wewnętrzne	
	F03.02.03 chwytanie, trucie, kłusownictwo	Ten rodzaj zagrożeń nie jest zależny od ustaleń projektu Planu.
	J02.03 Regulowanie (prostowanie) koryt	Nie dotyczy ustaleń Planu

	rzecznych i zmiana przebiegu koryt rzecznych	
	Oddziaływania negatywne	
	Niski poziom (M) wewnętrzne	
	D01.02 drogi autostrady	Nie dotyczy ustaleń Planu
	D02.01 linie energetyczne i telefoniczne	Nie przewiduje się. Brak znaczących oddziaływań
	Oddziaływania pozytywne	
	Wysoki poziom (H) wewnętrzne:	
	F02.03 Wędkarstwo J01	Ten rodzaj zagrożeń nie jest zależny od ustaleń projektu Zmiany Studium
	Oddziaływania pozytywne	
	Niski poziom (L) wewnętrzne:	
	D01.02 drogi autostrady	Nie dotyczy ustaleń Zmiany Studium
	D02.01 linie energetyczne i telefoniczne	Nie przewiduje się. Brak znaczących oddziaływań

Analiza zagrożeń dla przedmiotów ochrony w ramach obszarów Natura 2000 wykazała, że realizacja kierunków rozwoju, zagospodarowania określonych w projekcie Planu nie będzie powodowała niekorzystnych, znaczących oddziaływań.

Przewiduje się, iż oddziaływania generowane poprzez realizację nowego zainwestowania, które potencjalnie mogą wpływać na cele ochrony obszarów Natura 2000 Wisłok Środkowy z Dopływami (PLH180030) będą mieć znikomy charakter. Mogą wystąpić, na niewielką skalę, oddziaływania pośrednie (małoznaczące), krótkoterminowe, odwracalne, długoterminowe, stałe związane z emisją zanieczyszczeń pochodzących z ogrzewania obiektów, możliwe do ograniczenia poprzez preferowanie wysokosprawnych, zautomatyzowanych źródeł ciepła w indywidualnych systemach grzewczych. Mogą też wystąpić oddziaływania związane wytwarzaniem ścieków bytowych i przemysłowych (możliwe do ograniczenia poprzez przyłączenie do nowych obiektów do istniejącej lub projektowanej sieci kanalizacyjnej,) małoznaczące, długoterminowe, pośrednie.

Przewiduje się, iż oddziaływania generowane przez realizację kierunków rozwoju, zagospodarowania, które potencjalnie mogą wpływać na cele ochrony obszarów Natura 2000 będą miały charakter neutralny, stąd nie należy spodziewać się zagrożeń dla integralności, rozumianej jako spójność czynników strukturalnych i funkcjonalnych warunkujących zrównoważone trwanie populacji gatunków i siedlisk przyrodniczych, będących celem ochrony ww. obszarów. Realizacja zapisów określonych w projekcie Planu nie spowoduje zaburzeń w funkcjonowaniu sieci obszarów Natura 2000.

7.3. Identyfikacja, analiza i ocena oddziaływań generowanych ustaleniami projektu Planu na ochronę przyrody i cele utworzenia - Strzyżowsko-Sędziszowski Obszar Chronionego Krajobrazu w tym wnioskowanie czy ustalenia projektu Planu nie łamią zakazów obowiązujących w granicach tego Obszaru

Teren objęty projektem Planu znajduje się w odległości ok 4,5 km od granic Strzyżowsko-Sędziszowskiego Obszaru Chronionego Krajobrazu - Uchwała nr XXXIX/782/13 Sejmiku Województwa Podkarpackiego z dnia 28 października 2013 r. w sprawie Strzyżowsko-Sędziszowskiego Obszaru Chronionego Krajobrazu.

Strzyżowsko-Sędziszowski Obszar Chronionego Krajobrazu obejmuje fragment Pogórza Strzyżowskiego Krajobraz ma charakter rolniczy. Cechą charakterystyczną jest obecność pokrywy lessowej w jego północnej części oraz strefy przejściowej do pokryw fliszowych w części południowej. Dominują tu grądy a w obniżeniach buczyna karpacka i łągi podgórskie wzdłuż potoków. Spotyka tu się łąki wilgotne z ostrożeniem oraz rajgrasem wyniosłym. Z gatunków chronionych występują: lepiężnik biały, bluszcz pospolity, lilia złotogłów, podkolan biały, wawrzynek wilczęłyko. Z interesujących ptaków spotyka się: bociana czarnego, jarząbka, dzięcioła średniego, słowika szarego, kruka, grubodzioba i inne.

Zgodnie § 3 Uchwały NR XXXIX/782/13 Sejmiku Województwa Podkarpackiego z dnia 28 października 2013 r. w sprawie Strzyżowsko-Sędziszowskiego Obszaru Chronionego Krajobrazu Dz. Urz. z 2013 r. poz. 3585 z późn.zm.)

Na terenie Strzyżowsko-Sędziszowskiego Obszaru Chronionego Krajobrazu zakazuje się:

- 1) realizacji przedsięwzięć mogących znacząco oddziaływać na środowisko w rozumieniu przepisów ustawy z dnia 3 października 2008 r. *o udostępnianiu informacji o środowisku i jego ochronie, udziale społeczeństwa w ochronie środowiska oraz o ocenach oddziaływania na środowisko*, z wyłączeniem przedsięwzięć, o których mowa w art.17 ust 3 ustawy *o ochronie przyrody*; - zakaz ten nie będzie łamany;
- 2) zabijania dziko występujących zwierząt, niszczenia ich nor, legowisk, innych schronień i miejsc rozrodu oraz tarlisk, złożonej ikry, z wyjątkiem amatorskiego połowu ryb oraz wykonywania czynności związanych z racjonalną gospodarką rolną, leśną, rybacką i łowiecką - zakaz nie będzie łamany;
- 3) likwidowania i niszczenia zadrzewień śródpolnych, przydrożnych i nadwodnych, jeżeli nie wynikają z potrzeby ochrony przeciwpowodziowej lub zapewnienia bezpieczeństwa ruchu drogowego lub wodnego lub budowy, odbudowy, utrzymania, remontów lub naprawy urządzeń wodnych - zakaz nie będzie łamany;
- 4) budowania nowych obiektów budowlanych w pasie szerokości 100 m od:
 - a) linii brzegów rzek: Wisłok, Bystrzyca, jezior i innych naturalnych zbiorników wodnych
 - b) zasięgu lustra wody w sztucznych zbiornikach usytuowanych na wodach płynących przy normalnym poziomie piętrzenia określonym w pozwoleniu wodnoprawnym, o którym mowa w art. 122 ust. 1 pkt 1 ustawy z dnia 18 lipca 2001 r. - Prawo wodne- z wyjątkiem urządzeń wodnych oraz obiektów służących prowadzeniu racjonalnej gospodarki rolnej, leśnej lub rybackiej - zakaz nie będzie łamany;
- 5) wykonywania prac ziemnych trwale zniekształcających rzeźbę terenu, z wyjątkiem prac związanych z zabezpieczeniem przeciwpowodziowym lub przeciwsuwiskowym lub utrzymaniem, budową, odbudową, naprawą lub remontem urządzeń wodnych - zakaz nie będzie łamany;
- 6) dokonywania zmian stosunków wodnych, jeżeli służą innym celom niż ochrona przyrody lub zrównoważone wykorzystanie użytków rolnych i leśnych oraz racjonalna gospodarka wodna lub rybacka - zakaz nie będzie łamany;

7) likwidowania naturalnych zbiorników wodnych, starorzeczy i obszarów wodno-błotnych - zakaz nie będzie łamany.

Zakaz, o którym mowa pkt. 1) obowiązuje na obszarze:

- ✓ 500 m od linii brzegów rzeki Wisłok,
- ✓ udokumentowanych złóż geologicznych.

Zakaz nie dotyczy:

- ✓ realizacji przedsięwzięć dopuszczonych w obowiązujących studiach uwarunkowań i kierunków zagospodarowania przestrzennego i miejscowych planach zagospodarowania przestrzennego, uzgodnionych z właściwym organem ochrony środowiska w ramach postępowania przeprowadzonego zgodnie z art. 23 ust. 5 ustawy z dnia 16 kwietnia 2004r. o ochronie przyrody,
- ✓ rozbudowy, przebudowy istniejących obiektów budowlanych oraz realizacji przedsięwzięć w istniejących obiektach budowlanych.

Zakazy, o których mowa pkt. 2), 5), 6) nie dotyczą:

- ✓ realizacji zapisów studiów uwarunkowań i kierunków zagospodarowania przestrzennego i miejscowych planów zagospodarowania przestrzennego, dla których w wyniku postępowania przeprowadzonego zgodnie z art. 23 ust. 5 ustawy z dnia 16 kwietnia 2004 r. o ochronie przyrody wykazano brak znacząco negatywnego wpływu na ochronę przyrody Obszaru,
- ✓ czynności wykonywanych w ramach przedsięwzięć mogących znacząco oddziaływać na środowisko, dla których przeprowadzona ocena oddziaływania na środowisko wykazała brak negatywnego wpływu na ochronę przyrody i ochronę krajobrazu obszaru chronionego krajobrazu, w zakresie niezbędnym do realizacji tych przedsięwzięć;
- ✓ zabiegów czynnej ochrony przyrody wykonywanych przez organy ochrony przyrody.

Zakaz, o którym mowa pkt. 3) nie dotyczy:

- ✓ czynności wykonywanych w ramach przedsięwzięć mogących znacząco oddziaływać na środowisko, dla których przeprowadzona ocena oddziaływania na środowisko wykazała brak negatywnego wpływu na ochronę przyrody i ochronę krajobrazu obszaru chronionego krajobrazu, w zakresie niezbędnym do realizacji tych przedsięwzięć;
- ✓ zabiegów czynnej ochrony przyrody wykonywanych przez organy ochrony przyrody;
- ✓ zadrzewień rosnących na działkach oznaczonych w ewidencji gruntów jako grunty orne, za wyjątkiem zadrzewień rosnących w obrębie tych działek w odległości do 1 m od ich granic.

Analizując możliwości zmiany sposobu zagospodarowania terenów objętych projektem Planu brano pod uwagę:

- lokalizację terenu objętego projektem Planu,
- wypis i wyrys z rejestru gruntów,
- obecne zagospodarowanie i użytkowanie terenu,
- zapisy Uchwały NR XXXIX/782/13 Sejmiku Województwa Podkarpackiego z dnia 28 października 2013 r. w sprawie Strzyżowsko-Sędziszowskiego Obszaru Chronionego Krajobrazu

Projekt Planu obejmuje obszar obejmujący jedną działkę ewidencyjną o powierzchni ok. 1,94 ha. Zgodnie z ewidencją gruntów obszar objęty projektem Planu stanowi teren zabudowany i zurbanizowany oznaczony w ewidencji gruntów jako Bz – teren rekreacyjno-wypoczynkowy i Bi – inne tereny budowlane oraz w niewielkim zakresie użytki rolne oznaczony jako PsV. Obszar opracowania jest ogrodzony a dotychczasowe zagospodarowanie terenu wskazuje na to, że obszar ten pełnił funkcje boiska sportowego o nawierzchni zielonej - trawiastej.

Rozwiązania funkcjonalno-przestrzenne określone w projekcie Planu zapewniają prawidłowe funkcjonowanie środowiska oraz ochronę przyrody, uwzględniając ograniczenia wynikające z Uchwały NR XXXIX/782/13 Sejmiku Województwa Podkarpackiego z dnia 28 października 2013 r. w sprawie Strzyżowsko-Sędziszowskiego Obszaru Chronionego Krajobrazu.

7.4. Identyfikacja, analiza i ocena oddziaływań generowanych ustaleniami projektu Planu na korytarz ekologiczny Rzeki San oraz korytarz migracji dużych ssaków ujęty w opracowaniu pt.: Projekt korytarzy ekologicznych łączących Europejską Sieć Natura 2000 w Polsce” (Jędrzejewski i in. 2005)

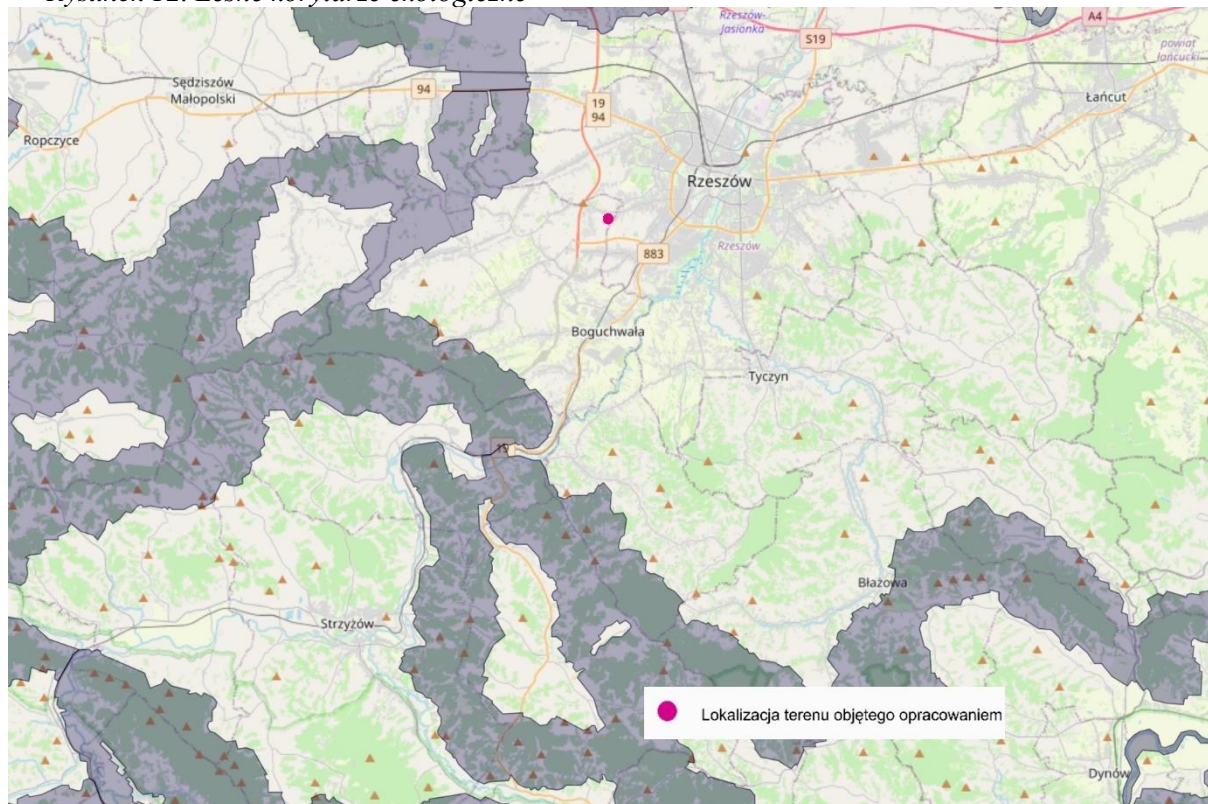
W dokumencie „Projekt korytarzy ekologicznych łączących europejską sieć Natura 2000 w Polsce” (Jędrzejewski i in. 2005, aktualizacja 2012 r.) zostały wyznaczone lądowe (leśne) korytarze ekologiczne migracji dużych ssaków lądowych. W opracowaniu wyznaczone zostały korytarze migracji dużych zwierząt leśnych na terenie Polski w oparciu o wieloletnie analizy migracji wilków i rysi (jako gatunków wskaźnikowych) oraz w oparciu o analizy stopnia lesistości i zabudowy terenów potencjalnych korytarzy ekologicznych. Ochrona korytarzy ma na celu zapewnienie łączności siedlisk dużych ssaków lądowych. Dla leśnych korytarzy ekologicznych najbardziej istotne są zagrożenia związane z przecięciem się tras migracji zwierząt i wyznaczonych korytarzy przebiegu autostrad, dróg ekspresowych, dróg krajowych oraz linii kolejowych o znacznym natężeniu ruchu. Teren objęty projektem Planu znajduje się poza korytarzem ekologicznym wyznaczonym w opracowaniu „Projekt korytarzy ekologicznych łączących Europejską Sieć Natura 2000 w Polsce” (Jędrzejewski i in. 2005, aktualizacja 2012 r.). Zaznaczyć należy, że planowane zagospodarowanie terenu nie spowoduje przerwania ciągłości korytarza ekologicznego ani nie powoduje zmniejszenia drożności korytarza wyznaczonego dla dużych ssaków.

Według opracowanej mapy korytarzy ekologicznych dla dużych ssaków w Polsce przez obszar gminy Boguchwała przebiega korytarz ekologiczny Pogórze Strzyżowskie (GKPd-4), który otacza obszar gminy od zachodu i południa. Korytarz ten prowadzi od Bieszczadów poprzez Góry Słonne, Pogórze Przemyskie, Pogórze Dynowskie i Strzyżowskie, parki krajobrazowe: Czarnorzecko-Strzyżowski, Pasma Brzanki, Ciężkowicko-Rożnowski i Wiśnicko-Lipnicki i dalej aż do Lasów Rudzkich.

Jedną z ważniejszych inicjatyw krajów Wspólnoty Europejskiej, przyczyniającą się do integracji współpracy w dziedzinie ochrony przyrody jest koncepcja utworzenia Europejskiej Sieci Ekologicznej (EECONET) w celu zintegrowania istniejących obszarów chronionych w poszczególnych krajach europejskich oraz potencjalnych obszarów przewidzianych do ochrony w jeden spójny system, zgodnie z przyjętymi międzynarodowymi kryteriami i standardami. Sieć EECONET mają stanowić obszary powiązane przestrzennie i funkcjonalnie oraz objęte różnymi, wzajemnie się uzupełniającymi formami ochrony przyrody. Dla ochrony środowiska oraz poprawy jego funkcjonowania biologicznego i zwiększenia bioróżnorodności powstała krajowa sieć ekologiczna ECONET - PL, która jest częścią Europejskiej Sieci Ekologicznej EECONET.

Zgodnie ze struktur Europejskiej Sieci Ekologicznej EECONET i ECONET-PL na terenie gminy funkcjonuje obszar węzłowy Pogórze Strzyżowsko-Dynowskiego rangi krajowej – 32K, obejmujący swoim zasięgiem południową część gminy i rozciągający się w kierunku Jasła, Krosna i Przemyśla. Jednostka ta należy do strefy krajobrazowej Karpat, charakteryzującej się dużym stopniem lesistości i relatywnie niezbyt dużą fragmentacją kompleksów leśnych. Część obszaru uznano za biocentrum, w którym ostoję znalazły cenne obiekty przyrodnicze o znaczeniu krajowym.

Rysunek 12. Leśne korytarze ekologiczne



Źródło: www.mapa.korytarze.pl

8. Cele ochrony środowiska ustanowione na szczeblu międzynarodowym, wspólnotowym i krajowym istotne z punktu widzenia projektu Planu oraz sposoby, w jakich te cele i inne problemy ochrony środowiska zostały uwzględnione podczas opracowywania projektu Planu

Projekt Planu opracowany został zgodnie z przepisami dotyczącymi ochrony środowiska na szczeblu międzynarodowym i wspólnotowym. Ochrona środowiska w Polsce realizowana jest poprzez odpowiednie akty prawne tj. ustawy i rozporządzenia.

Najważniejszym aktem prawnym, po części będącym wynikiem ustaleń w zakresie ochrony środowiska na szczeblu międzynarodowym, transpozycji dyrektywy 2001/42/WE Parlamentu Europejskiego i Rady Europy w sprawie ocen oddziaływania niektórych planów i programów na środowisko oraz realizacji podpisanej przez Polskę w Aarhus w 1998 roku Konwencji EKG ONZ o dostępie do informacji, udziale społeczeństwa w podejmowaniu decyzji oraz dostępie do sprawiedliwości w sprawach dotyczących środowiska, na podstawie, którego wykonano niniejszą prognozę oddziaływania na środowisko jest ustawa z dnia 3 października 2008 r. o udostępnianiu informacji o środowisku i jego ochronie, udziale społeczeństwa w ochronie środowiska oraz o ocenach oddziaływania na środowisko. Kolejnym istotnym dokumentem z punktu widzenia ochrony środowiska na szczeblu międzynarodowym jest Konwencja o Różnorodności Biologicznej sporządzona w Rio de Janeiro z dnia 5 czerwca 1992 roku, która w Artykule 14 wprowadza odpowiednie procedury wymagające wykonania oceny oddziaływania na środowisko projektów, które mogą mieć znaczenie dla różnorodności biologicznej. Projekt Planu powinien spełniać wymogi zawarte w dokumencie Polityka Ekologiczna Państwa w latach 2009-2012 z perspektywą do roku 2016 tj. kształtować ład przestrzenny pozwalając na racjonalną gospodarkę. Przez ład przestrzenny należy rozumieć sposób ukształtowania przestrzeni, który tworzy harmonijną całość. Należy również pamiętać o zasadzie zrównoważonego rozwoju, o której mówi Konstytucja RP w art. 5 –

„Rzeczpospolita Polska (...) zapewnia ochronę środowiska, kierując się zasadą zrównoważonego rozwoju”.

Założenia zrównoważonego rozwoju zostały uwzględnione w projekcie Planu m.in. poprzez utrzymanie i wprowadzenie nowych obszarów biologicznie czynnych, nie blokujących jednocześnie rozwoju inwestycji na przeznaczonych terenach. Intensyfikacja zabudowy na obszarze już przekształconym może lokalnie prowadzić do zubożenia układu przyrodniczego okolicy, jednak w szerszej skali będzie minimalizować rozwój inwestycji na tereny, dla których podstawową funkcją powinna być funkcja przyrodnicza.

Najważniejszymi ustaleniami w zakresie ochrony środowiska na szczeblu państw członkowskich są następujące akty prawne o charakterze wspólnotowym:

- 1 Konwencja o obszarach wodno-błotnych mających znaczenie międzynarodowe, zwłaszcza jako środowisko życiowe ptactwa wodnego - Konwencja Ramsarska z dnia 2 lutego 1971 r., (Dz. U. z 1978, Nr 7, poz. 24 i 25);
- 2 Konwencja o ochronie gatunkowej dzikiej flory i fauny europejskiej oraz ich siedlisk, Berno z dnia 10 września 1979 r. (Dz. U. z 1996 r., Nr 58, poz. 263);
- 3 w/w Konwencji o różnorodności biologicznej przyjęta w Nairobi dnia 22 maja 1992 r. podpisana w Rio de Janeiro w dniu 5 czerwca 1992 r. (Dz. U. z 1995 r. Nr 118, poz. 565),
- 4 Konwencja o ochronie migrujących gatunków dzikich zwierząt - Konwencja Bońska z dnia 23 czerwca 1979 r., (Dz. U. z 2003 r. Nr 2, poz. 17);
- 5 Konwencja o ochronie europejskiej dzikiej przyrody i siedlisk naturalnych - Konwencja Berneńska z dnia 19 września 1979 r. (Dz. U. z 1996 r., Nr 58, poz. 263);
- 6 Europejska Konwencja Krajobrazowa, sporządzona we Florencji dnia 20 października 2000 r. (Dz. U. z 2006 r. Nr 14, poz. 98);
- 7 dyrektywę Rady 79/40/EWG z dnia 2 kwietnia 1979 r. w sprawie ochrony dzikich ptaków ze zmianami;
- 8 dyrektywę Rady 92/43/EWG z dnia 21 maja 1992 r. w sprawie ochrony siedlisk przyrodniczych oraz dzikiej fauny i flory.

Wyżej wymienione dyrektywy są podstawą prawną utworzenia Europejskiej Sieci Ekologicznej NATURA 2000, której głównym celem jest zachowanie zagrożonych wyginięciem siedlisk przyrodniczych oraz gatunków roślin i zwierząt w skali Europy. Oprócz ww. aktów prawnych na uwagę zasługują także:

- dyrektywa Parlamentu Europejskiego i Rady nr 2001/42/WE z dnia 27 czerwca 2001 r. w sprawie oceny wpływu niektórych planów i programów na środowisko,
- dyrektywa Rady nr 85/337/EWG z dnia 27 czerwca 1985 r. w sprawie oceny skutków wywieranych przez niektóre przedsięwzięcia publiczne i prywatne na środowisko naturalne.

Celem Dyrektywy nr 2001/42/WE jest m.in. „zapewnienie wysokiego poziomu ochrony środowiska i przyczynienie się do uwzględniania aspektów środowiskowych w przygotowaniu i przyjmowaniu planów i programów w celu wspierania stałego rozwoju, poprzez zapewnienie, że zgodnie z niniejszą dyrektywą dokonywana jest ocena wpływu na środowisko niektórych planów i programów, które potencjalnie mogą powodować znaczący wpływ na środowisko.” Natomiast dyrektywa nr 85/337/EWG dotyczy oceny wpływu wywieranego przez niektóre przedsięwzięcia publiczne i prywatne na środowisko.

Należy zaznaczyć, że zapisy dyrektyw, konwencji mają swoje odzwierciedlenie w prawie krajowym. Dokumentem krajowym, przyjmującym za podstawę działań planistycznych ład przestrzenny i zrównoważony rozwój jest ustawa z dnia 27 marca 2003 r.

o planowaniu i zagospodarowaniu przestrzennym. Artykuł 10 ustawy wymienia istotne czynniki wpływające na proces zrównoważonego rozwoju którymi są m.in.:

- 1 stan ładu przestrzennego i wymogów jego ochrony,
- 2 stan środowiska, w tym stan rolniczej i leśnej przestrzeni produkcyjnej, wielkość i jakość zasobów wodnych oraz wymogi ochrony środowiska, przyrody i krajobrazu kulturowego,
- 3 warunki i jakość życia mieszkańców,
- 4 zagrożenia bezpieczeństwa ludności i jej mienia,

Dokumenty strategiczne muszą być zgodne z obowiązującym prawem, w przeciwnym wypadku z mocy prawa są nieważne.

Cele ochrony środowiska znalazły swoje odzwierciedlenie w projekcie Planu, przy czym zostały dostosowane do jego skali oraz specyfiki. Głównym celem projektu Planu jest wprowadzenie ustaleń porządkujących zabudowę w ramach wyznaczonych terenów.

Projekt Planu wprowadza ustalenia w zakresie zasad ochrony i kształtowania ładu przestrzennego, zasad ochrony środowiska, przyrody i krajobrazu, zabudowy oraz wskaźników zagospodarowania terenu, zasad modernizacji, rozbudowy i budowy systemów komunikacji, zasad modernizacji, rozbudowy i budowy systemów infrastruktury technicznej zgodnie z aktualnym stanem prawnym.

Cele ochrony środowiska na szczeblu międzynarodowym i krajowym zostały uwzględnione w projekcie Planu, dla którego sporządzona została niniejsza prognoza. W celu ochrony środowiska wprowadzono w projekcie Planu następujące ustalenia:

- ⇒ wskaźnik minimalnej powierzchni czynnej biologicznie- udział terenów biologicznie czynnych w terenach zabudowy mieszkaniowej wielorodzinnej lub usług nie może być mniejszy niż 30% powierzchni działki budowlanej.
- ⇒ w zakresie odprowadzania ścieków: odprowadzenie ścieków komunalnych do sieci kanalizacji sanitarnej, zakończonej oczyszczalnią ścieków przez podłączenie do istniejącego kolektora kanalizacji, przy zachowaniu minimalnej średnicy przewodu \varnothing 160, w przypadku braku możliwości wpięcia do sieci kanalizacji sanitarnej dopuszcza się szczelne zbiorniki bezodpływowe
- ⇒ w zakresie odprowadzania wód opadowych lub roztopowych: odprowadzenie wód opadowych lub roztopowych do gruntu poprzez infiltrację powierzchniową na własny teren nieutwardzony, do dołów chłonnych, rowów lub do zbiorników retencyjnych, ogrodów deszczowych i innych rozwiązań z zakresu zielonej infrastruktury lub do sieci kanalizacji deszczowej;
- ⇒ **w zakresie zaopatrzenia w ciepło:** dopuszcza się zaopatrzenie w ciepło z indywidualnych i lokalnych źródeł na bazie rozwiązań pozwalających minimalizować emisję zanieczyszczeń do powietrza (np. poprzez preferowanie wysokosprawnych, zautomatyzowanych źródeł ciepła, w kotłowniach lokalnych oraz indywidualnych systemach grzewczych), dopuszcza się zaopatrzenie w ciepło z alternatywnych, ekologicznych źródeł ciepła, z zastrzeżeniem, że ich stosowanie nie może się wiązać z przekroczeniem obowiązujących norm emisji hałasu, pyłów lub substancji szkodliwych dla środowiska, dopuszcza się zmiany przebiegu, przebudowę istniejącej sieci oraz budowę nowych sieci i urządzeń infrastruktury ciepłowniczej, stosownie do szczegółowych rozwiązań technicznych, w sposób niekolidujący z innymi ustaleniami planu;
- ⇒ w zakresie gospodarki odpadami: nakazuje się prowadzenie gospodarki odpadami na zasadach obowiązujących na terenie gminy Boguchwała;

9. Analiza i ocena przewidywanych znaczących oddziaływań na cele i przedmiot ochrony obszaru Natura 2000 oraz integralność obszarów Natura 2000, a także na środowisko, a w szczególności na: różnorodność biologiczną, ludzi, zwierzęta, rośliny, wodę, powietrze, powierzchnię ziemi, krajobraz, klimat, klimat akustyczny, zasoby naturalne, zabytki, dobra materialne oraz normy ochronę przed promieniowaniem elektromagnetycznym.

Analizę i ocenę przewidywanych oddziaływań na środowisko ustaleń projektu Planu przeprowadzono identyfikując prawdopodobne skutki środowiskowe w zależności od:

- rodzaju oddziaływania: bezpośrednie, pośrednie, wtórne, skumulowane;
- trwałości ich występowania: krótkoterminowe, średnioterminowe, długoterminowe, stałe, chwilowe;
- zasięgu oddziaływania: lokalne - miejscowe, ponadlokalne.

Analizowano, w jaki sposób realizacja projektowanego zainwestowania wpłynie na bioróżnorodność, ludzi, zwierzęta, rośliny, chronione siedliska przyrodnicze, gatunki chronione, wody, powietrze, klimat, powierzchnię ziemi, zasoby naturalne, zabytki, dziedzictwo kulturowe oraz dobra materialne.

W ocenie oddziaływania na środowisko, skutki środowiskowe określono jako:

- **oddziaływanie pozytywne** – powodujące korzystne zmiany w środowisku, najczęściej wtórne, pojawiające się w dłuższym horyzoncie czasowym, prowadzące do poprawy wybranych elementów środowiska w wymiarze ponadlokalnym,
- **oddziaływanie neutralne** – brak wpływu tj. oddziaływanie niepowodujące odczuwalnych (mierzalnych) skutków w środowisku
- **oddziaływanie negatywne** – oddziaływanie zauważalne, powodujące odczuwalne skutki środowiskowe, lecz niepowodujące przekroczeń standardów, istotnych zmian ilościowych i jakościowych, możliwe do ograniczenia,
- **oddziaływanie znacząco negatywne** – oddziaływanie powodujące zasadniczą zmianę określonych parametrów jakości środowiska, zagrożenia dla liczebności i bioróżnorodności gatunków, bariery dla migracji, zagrożenia dla obszarów przyrodniczo cennych.

Poniższa analiza dotyczy oceny przewidywanych skutków oddziaływania na poszczególne elementy środowiska, mogących być rezultatem realizacji projektu Planu.

Powierzchnia ziemi, gleby

Przekształcenia w morfologii terenu obejmować będą wykopy pod fundamenty budynków oraz prace inżynierskie polegające wyrównaniu terenów i utworzeniu nasypów z gruntów antropogenicznych pod wprowadzenie szlaków komunikacyjnych. Zakres i charakter przekształceń znany będzie na etapie przygotowywania projektu budowlanego dotyczącego przewidzianej w projekcie Planu inwestycji – czyli planowanej zabudowy mieszkaniowej wielorodzinnej lub usług. z podstawowym przeznaczeniem pod zabudowę mieszkaniową wielorodzinną lub usługi. Zaznacza się, że w projekt Planu dopuszcza się niewysoką zabudowę, dostosowaną do istniejących w gminie obiektów, które nie będą wymagać głębokich wykopów. Charakter ukształtowania terenu zostanie zachowany.

Zwiększenie a terenów zabudowanych i utwardzonych w pewnym stopniu obniży zdolności retencyjne podłoża. Ze względu na zachowanie zdolności chłonnej terenów, w projekcie Planu wprowadzono obowiązek zachowania części terenów w postaci powierzchni biologicznie czynnej.

Realizacja ewentualnych liniowych przedsięwzięć infrastrukturalnych spowoduje konieczność przemieszania mas gruntu. Praktycznie cały wykopany grunt zostanie wykorzystany na miejscu do zniwelowania wykopów.

Przewiduje się oddziaływania:

- bezpośrednie,
- krótkoterminowe (na etapie budowy),
- długoterminowe,
- średnioterminowe,
- trwałe,
- lokalne,
- negatywne (rozumiane jako zauważalne, niepowodujące znaczących zmian ilościowych i jakościowych),
- brak oddziaływań znacząco negatywnych.

Wody powierzchniowe i podziemne

Zabudowanie oraz utwardzenie części powierzchni terenów ograniczy infiltrację wód opadowych i roztopowych zmniejszając zasilenie wód gruntowych na terenach zainwestowanych. Powstałe na terenie opracowania ścieki będą odprowadzane do sieci kanalizacji, zakończonej oczyszczalnią ścieków przez podłączenie do istniejącego kolektora kanalizacji, przy zachowaniu minimalnej średnicy przewodu \varnothing 160, w przypadku braku możliwości wpięcia do sieci kanalizacji sanitarnej dopuszcza się szczelne zbiorniki bezodpływowe. Takie rozwiązanie nie spowoduje pogorszenia jakości występujących w gminie wód powierzchniowych i podziemnych.

Wprowadzenie zagospodarowania nie będzie ingerować w przepływający w sąsiedztwie opracowania ciek wodny. Jego przebieg pozostaje bez zmian, zachowana jest także ich obudowa biologiczna.

Ocenia się również, iż ustalenia projektu Planu dotyczące zasad obsługi w zakresie unieszkodliwiania ścieków uwzględniają cele środowiskowe, określone w *Planie gospodarowania wodami na obszarze dorzecza Wisły* i zapewniają warunki realizacji projektu Planu, którego funkcjonowanie nie spowoduje pogorszenia stanu wód i nie będzie kolidować z procesem osiągnięcia celów środowiskowych.

Przewiduje się oddziaływania:

- bezpośrednie (wytwarzanie ścieków),
- długoterminowe,
- negatywne (rozumiane jako zauważalne, niepowodujące istotnych zmian ilościowych i jakościowych),
- pozytywne (wykorzystanie kanalizacji i oczyszczanie ścieków w oczyszczalni ścieków).
- brak oddziaływań znacząco negatywnych.

Powietrze atmosferyczne, klimat

W zakresie wpływu na jakość powietrza atmosferycznego, realizacja ustaleń projektu Planu nie spowoduje lokalizowania nowych źródeł emisji zanieczyszczeń. Działania inwestycyjne skupiać się będą na zabudowie mieszkaniowej wielorodzinnej lub usług. W tym zakresie projekt Planu przewiduje stosowanie rozwiązań mających na celu minimalizację uciążliwości spowodowanych prowadzeniem działalności przewidzianej planem, w celu ochrony powietrza atmosferycznego, gleb, wód gruntowych oraz klimatu akustycznego.

Pośrednie oddziaływania, krótkoterminowe i odwracalne w skutkach na powietrze i klimat obszaru związane będzie z hałasem, zanieczyszczeniem siedlisk, powietrza podczas wykonywania prac budowlanych.

W wyniku realizacji projektu Planu:

- w odniesieniu do powietrza atmosferycznego nie przewiduje się oddziaływań negatywnych,
- w odniesieniu do klimatu wystąpią oddziaływania neutralne tj. oddziaływania niepowodujące odczuwalnych (mierzalnych) skutków w środowisku.

Środowisko biotyczne (flora, fauna), bioróżnorodność

Na terenie pod planowaną zabudowę oraz na przyległych obszarach, na których nastąpi zmiana sposobu użytkowania szata roślinna może ulec zmianie ze względu na przekształcenia jakie zostaną dokonane w wszystkich etapach ich realizacji oraz zapewne odmiennego typu użytkowania w późniejszym okresie jego funkcjonowania. Wysiew specjalistycznych mieszanek traw oraz częste koszenie, wiąże się z ograniczeniem składu gatunkowego do nielicznych gatunków zarówno flory jak i fauny. Wpływ będzie też następował na pozostałe obszary wskazane w planie ze względu na prawdopodobne działanie w kierunku poprawy estetyki i walorów otoczenia planowanych inwestycji.

Utrzymane zostają połączenia ekologiczne funkcjonujące jako tereny leśne oraz przebiegające dolinami cieków korytarze ekologiczne.

Krajobraz

Krajobraz rozumiany jest jako postrzegana przez ludzi przestrzeń zawierająca elementy przyrodnicze lub wytwory cywilizacji, ukształtowana w wyniku działania czynników naturalnych lub działalności człowieka.

W wyniku realizacji ustaleń projektu Planu nastąpi przekształcenie krajobrazu i ulegnie on zmianom.

W celu zapewnienia ładu przestrzennego oraz zminimalizowania oddziaływania na krajobraz w projekcie Planu określono zasady i warunki zagospodarowania i urządzania dla wyznaczonego terenu zabudowy mieszkaniowej wielorodzinnej lub usług z podstawowym przeznaczeniem pod zabudowę mieszkaniową wielorodzinną lub usługi.

Oddziaływania realizacji projektu Planu w odniesieniu do krajobrazu będą miały charakter:

- bezpośredni,
- długoterminowy,
- trwałe,

Brak oddziaływań znacząco negatywnych.

Dziedzictwo kulturowe, zabytki

W związku z lokalizacją projektowanych funkcji w sąsiedztwie zabudowy współczesnej nie wystąpią kolizje przestrzenne z obiektami zabytkowymi i strefami konserwatorskimi.

Analogicznie na terenach projektowanego zainwestowania nie występują zewidencjonowane stanowiska archeologiczne ani obiekty zabytkowe.

Ludzie, ochrona klimatu akustycznego i ochrona przed promieniowaniem elektromagnetycznym, dobra materialne

Ze względu na charakter projektowanego projektu Planu przeznaczenia terenów polegającego na wyznaczeniu terenu pod zabudowę mieszkaniową wielorodzinnej lub usług, czyli zainwestowania niewprowadzającego istotnych zanieczyszczeń do środowiska

i oddziaływań znacząco negatywnych, należy stwierdzić, że realizacja ustaleń projektu Planu nie spowoduje zagrożenia dla zdrowia i życia ludzi.

Przewiduje się, iż projektowane zagospodarowanie nie będzie generować hałasu skutkującego istotnym pogorszeniem klimatu akustycznego i niedotrzymywaniem norm akustycznych.

Zgodnie z obowiązującymi przepisami wymagane jest zachowanie standardów akustycznych, określonych dla terenów chronionych pod względem akustycznym tj. terenów rekreacyjno-wypoczynkowych. Normy akustyczne, w zależności od przeznaczenia terenu określa Rozporządzenie Ministra Środowiska z dnia 14 czerwca 2007 r. w sprawie dopuszczalnych poziomów hałasu w środowisku (t.j. Dz. U. 2014, poz. 112). Nie przewiduje się, aby w wyniku realizacji projektu Planu nie były dotrzymane normy akustyczne.

Na terenach projektowanego zainwestowania zostaną zachowane wymagania określone w Rozporządzeniu Ministra Klimatu i Środowiska z dnia 6 maja 2022 r. zmieniające rozporządzenie w sprawie sposobów sprawdzania dotrzymania dopuszczalnych poziomów pól elektromagnetycznych w środowisku (Dz. U. 2022, poz. 1121). wymagane jest zachowanie obszaru wolnego od zabudowy (przeznaczonego na stały pobyt ludzi) w zasięgu określonym przepisami branżowymi. W projekcie Planu bezpieczne odległości zabudowy usługowej od linii elektroenergetycznych zostały zachowane.

Przewiduje się, iż realizacja ustaleń projektu Planu:

- nie spowoduje zagrożenia dla zdrowia i życia ludzi oraz zagrożeń dla dóbr materialnych,
- oddziaływania na ludzi będą miały charakter neutralny oraz pośredni pozytywny.

Brak oddziaływań znacząco negatywnych.

Zasoby naturalne (surowce)

Nie przewiduje się oddziaływań w związku z brakiem udokumentowanych zasobów kopalin na terenie objętym projektem Planu.

9 Określenie zasięgu znaczących oddziaływań generowanych zapisami projektu Planu

Dla właściwego określenia zasięgu znaczących oddziaływań generowanych zapisami projektu Planu odniesiono się do wyników analiz przeprowadzonych dla obszaru Natura 2000 Wisłok Środkowy z Dopływami (PLH180030). Z przeprowadzonych analiz wynika, że:

- nie jest konieczne wyznaczanie kompensacji przyrodniczej;
- nie będzie znaczących oddziaływań na obszar Natura 2000;
- przewidywany miejscowy zasięg oddziaływań pośrednich nie wykracza poza tereny przeznaczone pod zainwestowanie, nie dojdzie zatem do fragmentacji siedlisk naturalnych;
- realizacja ustaleń projektu Planu nie spowoduje zaburzeń w funkcjonowaniu obszaru Natura 2000 Wisłok Środkowy z Dopływami (PLH180030);
- nie przewiduje się znaczących negatywnych oddziaływań dla przedmiotów ochrony obszaru Natura 2000 Wisłok Środkowy z Dopływami (PLH180030) (tereny objęte projektem Planu nie są atrakcyjne dla zwierząt – teren objęty projektem Planu jest ogrodzony i znajduje się w sąsiedztwie terenach zabudowanych)
- planowa zabudowa o funkcji usługowo-mieszkaniowej nie spowoduje przerywania ciągłości lokalnych powiązań przyrodniczych, korytarzy ekologicznych;
- nie przewiduje się znaczących negatywnych oddziaływań dla spójności obszaru Natura 2000 Wisłok Środkowy z Dopływami (PLH180030).

Biorąc powyższe pod uwagę należy stwierdzić, że zasięg znaczących oddziaływań generowanych zapisami projektu Planu będzie zawierał się w obrębie terenów objętych projektem Planu.

10 Analiza czy i w jaki sposób planowane wskazanie danego rodzaju zagospodarowania, wpłynie/nie wpłynie na dotrzymanie norm akustycznych na terenie objętym projektem Planu i w jego sąsiedztwie oraz analiza (ocena) wpływu terenów sąsiadujących na klimat akustyczny terenu objętego projektem Planu i dotrzymanie norm w tym zakresie

Jakość klimatu akustycznego zależy od funkcji i przeznaczenia terenu zgodnie z rozporządzeniem z dnia 14 czerwca 2007 roku Ministra Środowiska w sprawie dopuszczalnych poziomów hałasu w środowisku (t.j. Dz. U. z 2014. poz. 112). Zgodnie z ww. rozporządzeniem w tabeli 19 przedstawiono dopuszczalne poziomy hałasu w środowisku powodowanego przez poszczególne grupy źródeł hałasu z wyłączeniem hałasu powodowanego przez starty, lądowania i przeloty statków powietrznych oraz linie elektroenergetyczne.

Tabela 4. Dopuszczalne poziomy hałasu w środowisku powodowanego przez poszczególne grupy źródeł hałasu, z wyłączeniem hałasu powodowanego przez linie elektroenergetyczne oraz starty, lądowania i przeloty statków powietrznych, wyrażone wskaźnikami L_{AeqD} i L_{AeqN} , które to wskaźniki mają zastosowanie do ustalenia i kontroli warunków korzystania ze środowiska, w odniesieniu do jednej doby.

Lp.	Przeznaczenie terenu	Dopuszczalny poziom hałasu w [dB]			
		Drogi lub linie kolejowe ¹⁾		Pozostałe obiekty i działalność będąca źródłem hałasu	
		L_{AeqD} przedział czasu odniesienia równy 16 godzinom	L_{AeqN} przedział czasu odniesienia równy 8 godzinom	L_{AeqD} przedział czasu odniesienia równy 8 najmniej korzystnym godzinom	L_{AeqN} przedział czasu odniesienia równy 1 najmniej korzystnej godzinie nocy
1	a. Obszary A ochrony uzdrowiskowej b. Tereny szpitali poza miastem	50	45	45	40
2	a. Tereny zabudowy mieszkaniowej jednorodzinnej b. Tereny zabudowy związanej ze stałym lub wielogodzinnym pobytem dzieci i młodzieży ²⁾ c. Tereny domów opieki d. Tereny szpitali w miastach	61	56	50	40
3	a. Tereny zabudowy mieszkaniowej wielorodzinnej i zamieszkania zbiorowego b. Tereny zabudowy zagrodowej c. Tereny rekreacyjno – wypoczynkowe ²⁾ d. Tereny mieszkaniowo – usługowe	65	56	55	45
4	a. Tereny w strefie śródmiejskiej miast powyżej 100 tys. mieszkańców ³⁾	68	60	55	45

Zgodnie z obowiązującymi przepisami wymagane jest zachowanie standardów akustycznych, określonych dla terenów chronionych pod względem akustycznym tj. terenów

stałego pobytu ludzi. Normy akustyczne, w zależności od przeznaczenia terenu określa ww. Rozporządzenie.

Przewiduje się, iż ustalone w projekcie Planu zagospodarowanie nie będzie generować hałasu skutkującego istotnym pogorszeniem klimatu akustycznego i niedotrzymywaniem norm akustycznych na terenach objętych opracowaniem jak i na terenach sąsiednich. Przedmiotowe tereny położone jest w terenach w dużym stopniu zainwestowanych.

11 Opis wpływu przewidywanego zagospodarowania terenów objętych projektem Planu na krajobraz

W wyniku realizacji nowego zainwestowania nastąpi przekształcenie obecnego krajobrazu. W stanie obecnym teren objęty opracowaniem pokryty jest typową roślinnością niską, jest niezabudowany, stanowi teren rekreacyjny, zaadaptowany na boisko sportowe z zieloną nawierzchnią.

Teren objęty projektem Planu leży przy drodze krajowej w obszarze o zabudowie charakterystycznej terenów podmiejskich w obrębie dużego miasta (zabudowa mieszkaniowa, usługowa, ustawione bilbordy reklamowe wzdłuż drogi). Teren opracowania, cechujący się w chwili obecnej niewielkimi walorami krajobrazowymi, wskutek wprowadzania planowanych zmian w postaci zabudowy mieszkaniowo-usługowej teren może znacząco zmienić swój charakter.

W sąsiedztwie obszaru objętego opracowaniem wzdłuż drogi krajowej, występuje krajobraz zurbanizowany – zabudowa mieszkaniowa i usługowa wraz z otoczeniem i niezbędną infrastrukturą. Ponadto obszar od północnego wschodu graniczy z ciekim wodnym - Lubcza. Skala oddziaływania przedmiotowego przedsięwzięcia na krajobraz, wiąże się w szczególności z przekształceniem obecnie występującej na analizowanym terenie powierzchni biologicznie czynnej, w teren zagospodarowany.

Etap realizacji

Etap budowy rozpocznie proces trwałej zmiany krajobrazu. Wpływ budowy związany będzie przede wszystkim z prowadzeniem robót (prace ziemne, budowa budynków i towarzyszącej im infrastruktury) oraz z czasowym zajęciem terenów m.in. pod zaplecze budowy.

Roboty budowlane związane będą ze wzmożonym lokalnie ruchem pojazdów (w tym ciężkiego sprzętu budowlanego), a także z obecnością oraz pracą ludzi i urządzeń budowlanych.

Etap eksploatacji

Podczas eksploatacji zostaną ostatecznie utrwalone, wprowadzane na etapie budowy struktury krajobrazowe. Wpływ na walory krajobrazowe w fazie eksploatacji na działkach przeznaczonych pod inwestycje będzie długotrwały i bezpośredni, bo na powierzchni tych działek wprowadzone zostaną nowe obiekty i zagospodarowanie.

W związku z lokalizacją przedmiotowego przedsięwzięcia w obrębie terenów zainwestowanych nie wystąpią kolizje przestrzenne z obiektami zabytkowymi i strefami konserwatorskimi. Nie ma zewidencjonowanych stanowisk archeologicznych.

Obszar objęty ustaleniami Projektu Planu znajduje się jest poza obszarami o krajobrazie mającym znaczenie historyczne, kulturowe lub archeologiczne, obszarami przylegającymi bezpośrednio do jezior, czy obszarami ochrony uzdrowiskowej. Realizacja ustaleń planu nie będzie naruszać interesów osób trzecich.

W związku z realizacją zapisów projektu Planu możliwe będzie oddziaływanie pośrednie związane z zwiększonym zainteresowaniem ludności – potencjalnych nabywców

usług lokalizowanych na przedmiotowym terenie. Jednakże obecny poziom obłożenia demograficznego w tej części gminy jest tu już tak wysoki, że dodatkowy ruch nie będzie wywierał istotnego wpływu.

Wpływ przewidywanego zagospodarowania terenu w odniesieniu do krajobrazu będzie miał charakter bezpośredni, długoterminowy, trwały, mało znaczący, przy wypełnieniu warunków dotyczących ład przestrzennego, form architektonicznych, nie spowoduje skutków znacząco negatywnych.

12 Opis oddziaływania przewidywanego zagospodarowania terenów objętych projektem Planu na klimat oraz wskazania działań, które będą sprzyjały adaptacji do zmian klimatu

Oddziaływanie na klimat zaliczane jest do oddziaływań skumulowanych.

- ✓ W wyniku realizacji ustaleń projektu Planu, zmiany klimatu nie będą znaczne i odczuwalne dla ludzi.

Adaptacja do zmian klimatu:

- zapewnienie zapotrzebowania na wodę,
- rozwiązanie problemów gospodarki ściekowej,
- zapewnienie łatwego dostępu do poszczególnych terenów objętych projektem Planu,
- zakaz się realizacji inwestycji, której uciążliwość wykraczałaby poza granicę terenu lub granice własności podmiotu prowadzącego działalność, na którym przedsięwzięcie będzie realizowane

Biorąc powyższe pod uwagę należy stwierdzić, że zasięg znaczących oddziaływań generowanych zapisami projektu Planu będzie zawierał się w obrębie terenów objętych projektem Planu.

13 Rozwiązania mające na celu zapobieganie, ograniczanie lub kompensację przyrodniczą negatywnych oddziaływań na środowisko, mogących być rezultatem realizacji projektu Planu, w szczególności na cele i przedmiot ochrony obszarów Natura 2000 oraz integralność tych obszarów

W projekcie Planu zostały uwzględnione rozwiązania mające na celu zapobieganie, ograniczanie negatywnych oddziaływań na środowisko, mogących być rezultatem realizacji projektu Planu. Należą do nich:

- zabrania się realizacji inwestycji, której uciążliwość wykraczałaby poza granicę terenu lub granice własności podmiotu prowadzącego działalność, na którym przedsięwzięcie będzie realizowane,
- stosowanie rozwiązań mających na celu minimalizację uciążliwości spowodowanych prowadzeniem działalności przewidzianej planem, w celu ochrony powietrza atmosferycznego, gleb, wód gruntowych oraz klimatu akustycznego.
- udział terenów biologicznie czynnych nie może być mniejszy niż 30% powierzchni działki budowlanej;
- w zakresie odprowadzania ścieków: odprowadzenie ścieków komunalnych do sieci kanalizacji sanitarnej, zakończonej oczyszczalnią ścieków przez podłączenie do istniejącego kolektora kanalizacji, przy zachowaniu minimalnej średnicy przewodu

Ø 160, w przypadku braku możliwości wpięcia do sieci kanalizacji sanitarnej dopuszcza się szczelne zbiorniki bezodpływowe;

- w zakresie odprowadzania wód opadowych lub roztopowych odprowadzenie wód opadowych lub roztopowych do gruntu poprzez infiltrację powierzchniową na własny teren nieutwardzony, do dołów chłonnych, rowów lub do zbiorników retencyjnych, ogrodów deszczowych i innych rozwiązań z zakresu zielonej infrastruktury,
- zaopatrzenie w ciepło z indywidualnych i lokalnych źródeł na bazie rozwiązań pozwalających minimalizować „niską emisję” zanieczyszczeń do powietrza (np. poprzez preferowanie wysokosprawnych, zautomatyzowanych źródeł ciepła, w kotłowniach lokalnych oraz indywidualnych systemach grzewczych), dopuszcza się zaopatrzenie w ciepło z alternatywnych, ekologicznych źródeł ciepła, np. kolektorów słonecznych, geotermii oraz innych, z zastrzeżeniem, że ich stosowanie nie może się wiązać z przekroczeniem obowiązujących norm emisji hałasu, pyłów lub substancji szkodliwych dla środowiska;
- w zakresie gospodarki odpadami: nakazuje się prowadzenie gospodarki odpadami na zasadach obowiązujących na terenie gminy Boguchwała.

W wyniku przeprowadzonej analizy nie przewiduje się znaczących negatywnych oddziaływań na poszczególne elementy środowiska oraz cele, przedmiot ochrony i integralność obszarów Natura 2000 Wisłok Środkowy z Dopływami (PLH180030). Kierując się jednak zasadą przezorności proponuje się, aby:

- planowana infrastruktura mieszkaniowo-usługowa była wkomponowana w obecny typ krajobrazu występującego w tej części gminy Boguchwała.
- prace budowlane, ziemne i wszelkie wycinki były prowadzone poza okresem lęgowym ptaków tj. poza 1 marca -31 sierpnia. Za najbardziej newralgiczny okres należy traktować kwiecień – czerwiec. Prowadzenie wyżej wymienionych prac będzie wtedy odnosiło najbardziej niekorzystne skutki dla fauny ptaków.
- nie wprowadzać ogrodzeń z mało widocznej siatki, która jest przyczyną dużej śmiertelności ptaków.
- pracujące maszyny powinny być sprawne bez uszkodzeń powodujących wycieki płynów i olei, które mogą skazić wodę okoliczną roślinność, a w konsekwencji oddziaływać na lokalne ptaki.
- podczas prowadzenia prac budowlanych nie dopuścić do zanieczyszczenia wód powierzchniowych i podziemnych stosowanymi substancjami, ściekami lub odpadami powstającymi w związku z realizowanymi pracami, m.in. poprzez: wykorzystywanie do prowadzenia prac sprawnego technicznie i właściwie eksploatowanego sprzętu budowlanego i środków transportu oraz wyposażenie zaplecza budowy w zapas środków neutralizujących (np. sorbenty), na wypadek wycieku substancji ropopochodnych, bądź innych substancji niebezpiecznych do środowiska gruntowo-wodnego.
- wykopy, zagłębienia terenu i tym podobne obiekty niezasypane/niezagospodarowane w danym dniu roboczym, mogące stanowić pułapkę dla drobnych i średnich zwierząt, należy odpowiednio zabezpieczyć, np. szczelnie przykryć po każdym zakończonym dniu pracy. Codziennie rano, przed rozpoczęciem robót, a następnie bezpośrednio przed zasypaniem wykopów i zagłębień terenowych powstałych w trakcie prac, należy sprawdzić, czy nie zostały w nich uwięzione zwierzęta. W przypadku takiego stwierdzenia należy je niezwłocznie odłowić i przenieść poza teren realizacji przedsięwzięcia w odpowiednie siedlisko.
- drzewa i krzewy narażone na uszkodzenia w trakcie prowadzenia prac należy na czas realizacji robót zabezpieczyć poprzez:

- owinięcie pnia matami słomianymi (np. w ilości ok. 4 m² na jeden pień), a następnie oszalowanie ich deskami do wysokości pierwszych gałęzi. Dolna część każdej deski będzie opierać się na podłożu. Oszalowanie będzie otoczone opaskami z drutu lub taśmy stalowej w odległości wzajemnej co 40+60 cm,
- przykrycie odkrytych korzeni matami słomianymi w ilości około 4 m² na jedno drzewo i podlewanie drzew wodą przez cały okres trwania robót, w zależności od warunków atmosferycznych,
- wygrodenienie skupisk krzewów.

Ponadto warto podkreślić, że prawodawstwo polskie w zakresie ochrony środowiska daje narzędzie zapobiegania i ograniczania przewidywanych negatywnych oddziaływań przedsięwzięć mogących znacząco negatywnie wpływać na stan środowiska w postaci procedur postępowania w sprawie ocen oddziaływania na środowisko, na etapie lokalizacji poszczególnych przedsięwzięć. Stąd szczególnej uwagi będą wymagały procesy projektowe planowanej inwestycji. Niektóre przedsięwzięcia wymagać mogą przeprowadzenia dokładnej analizy oddziaływania na środowisko planowanego przedsięwzięcia w trybie decyzji o środowiskowych uwarunkowaniach realizacji przedsięwzięcia, w tym opracowania raportu o oddziaływaniu na środowisko. W trakcie projektowania inwestycji należy rozważyć różne warianty, w tym technologiczne i uwzględnić rozwiązania eliminujących negatywne oddziaływanie na ornitofaunę.

Na etapie realizacji projektu Planu potencjalne negatywne oddziaływania zostaną wyeliminowane w wyniku spełnienia ustalonych w miejscowym planie zagospodarowania przestrzennego wymagań i rozwiązań będących rozwiązaniami ograniczającymi potencjalny negatywny wpływ, a dotyczących:

- skutecznego wykorzystania uzbrojenia technicznego terenu ze szczególnym uwzględnieniem gospodarki ściekowej oraz gospodarki odpadami;
- zachowania ustalonej w projekcie Planu powierzchni biologicznie czynnej.

14 Rozwiązania alternatywne do rozwiązań zawartych w projekcie Planu

Projekt Planu został opracowany w celu uwzględnienia potrzeb wynikających z rozwoju cywilizacyjnego. Zainwestowanie obszaru objętego ustaleniami Planu zgodnie z ustaleniami projektu Planu stanowić będzie kontynuację istniejącej zabudowy z zachowaniem funkcji terenu. Ocenie obowiązuje tam miejscowy plan zagospodarowania przestrzennego przyjęty Uchwałą NR XV.218.2019 Rady Miejskiej w Boguchwałie z dnia 12 grudnia 2019 r. w sprawie uchwalenia miejscowego planu zagospodarowania przestrzennego w miejscowości Boguchwała – etap I. Zapisy obecnie obowiązującego na tym terenie planu miejscowego poddano koniecznej aktualizacji i dostosowaniu do obecnych potrzeb gminy Boguchwała i jej mieszkańców.

Projekt Planu określa zasady ochrony i kształtowania ładu przestrzennego, zasady ochrony środowiska, przyrody i krajobrazu, zabudowy oraz wskaźników zagospodarowania terenu, zasady scalenia i podziału nieruchomości, zasady modernizacji, rozbudowy i budowy systemów komunikacji, zasady modernizacji, rozbudowy i budowy systemów infrastruktury technicznej zgodnych z obecnie obowiązującym stanem prawnym. Wprowadzone ustalenia są zgodne z zasadami zrównoważonego rozwoju.

W przypadku, kiedy:

- uchwałą o przystąpieniu do opracowania określa sposoby zagospodarowania terenów,

- tereny objęte projektem Planu położone są w sąsiedztwie terenów już zainwestowanych a projektowane zagospodarowanie wynika z obecnych potrzeb i będzie stanowiło uzupełnienie i rozbudowanie istniejącego już zagospodarowania,
- ustalone w projekcie Planu przeznaczenie terenów i sposób ich zagospodarowania wprowadzi ład przestrzenny i nie spowoduje rozproszenia zabudowy,
- obsługa terenów objętych projektem Planu w zakresie infrastruktury technicznej jest zgodna z obowiązującymi przepisami,
- sposób zagospodarowania jest zgodny ze studium,

rozpatrywanie rozwiązań alternatywnych jest bezprzedmiotowe.

Biorąc powyższe pod uwagę nie wprowadza się rozwiązań alternatywnych do tych, które są zawarte w projekcie Planu.

15 Wskazanie napotkanych trudności wynikających z niedostatków techniki lub luk we współczesnej wiedzy

Napotkane trudności oraz luki we współczesnej wiedzy to przede wszystkim:

- Brak danych badawczych prowadzonych na poziomie planowania przestrzennego dających podstawę do precyzowania jednoznacznych ocen.
- Wymóg dokonywania bardzo szczegółowych analiz już na etapie planowego, czyli dokumentu ogólnego, w którym nie są znane żadne rozwiązania konstrukcyjne oraz techniczne planowanych przedsięwzięć.

16 Propozycje dotyczące przewidywanych metod analizy skutków realizacji postanowień projektu Planu oraz częstotliwości jej przeprowadzania

Zgodnie z art. 51 ust. 2 pkt. 1c) *ustawy o udostępnianiu informacji o środowisku i jego ochronie, udziale społeczeństwa w ochronie środowiska oraz o ocenach oddziaływania na środowisko* prognoza oddziaływania na środowisko winna zawierać propozycje dotyczące przewidywanych metod analizy skutków realizacji postanowień projektowanego dokumentu oraz częstotliwości jej przeprowadzania. Równocześnie art. 55 ust. 5 wyżej wymienionej ustawy mówi, iż organ opracowujący projekt dokumentu jest obowiązany prowadzić monitoring skutków realizacji postanowień przyjętego dokumentu w zakresie oddziaływania na środowisko. Analiza skutków realizacji postanowień przedmiotowego dokumentu może być wykonana w ramach oceny aktualności planów sporządzanych przez wójta gminy.

Zgodnie z art. 32 ustawy z dnia 27 marca 2003 roku *o planowaniu i zagospodarowaniu przestrzennym* wójt, burmistrz albo prezydent miasta dokonuje analizy zmian w zagospodarowaniu przestrzennym gminy, ocenia postępy w opracowywaniu planów miejscowych i opracowuje wieloletnie programy ich sporządzania w nawiązaniu do ustaleń studium. Ocena aktualności planów zagospodarowania przestrzennego odbywa się co najmniej raz w czasie kadencji. Rada miejska podejmuje uchwałę w sprawie aktualności planów, a w przypadku uznania ich za nieaktualne w całości lub w części, rada miejska podejmuje uchwałę o zmianie planu miejscowego.

Projekt Planu nie przewiduje prowadzenia innego monitoringu niż ten określony w ustawie *o planowaniu i zagospodarowaniu przestrzennym*.

Prowadzony jest monitoring jakości wód, powietrza w ramach Państwowego Monitoringu środowiska. Uzyskane dane pozwolą na zaobserwowanie skali i zmian jakości badanych elementów środowiska.

17 Informacja o możliwym transgranicznym oddziaływaniu na środowisko

W wyniku realizacji projektu Planu nie przewiduje się transgranicznego oddziaływania na środowisko, ponieważ odległość terenu objętego projektem Planu do granicy z Ukrainą wynosi ponad 80 km, a do granicy ze Słowacją ponad 70 km (pod uwagę były brane najbliższe odległości terenów objętych projektem Planu do granicy z Ukrainą i Słowacją).

18 Wnioski

- Ocena potencjalnych oddziaływań ma charakter hipotetyczny ze względu na charakter opracowania dokumentu, jakim jest prognoza – prognoza oddziaływania na środowisko nie jest raportem o oddziaływaniu na środowisko.
- Prognoza nie jest dokumentem rozstrzygającym o słuszności realizacji zamierzeń inwestycyjnych, a jedynie przedstawia prawdopodobne skutki, jakie realizacja zmian przyjętych w projekcie Planu może mieć na poszczególne elementy środowiska.
- Nie stwierdzono występowania gatunków roślin i mchów będących przedmiotem ochrony obszaru Natury 2000 Wisłok Środkowy z Dopływami (PLH180030).
- Biorąc pod uwagę przeprowadzone w prognozie analizy i oceny nie przewiduje się znaczącego oddziaływania na obszar Natura 2000 Wisłok Środkowy z Dopływami (PLH180030).
- Nie przewiduje się znaczących oddziaływań na przyrodę i cele ochrony utworzenia Strzyżowsko-Sędziszowskiego Obszaru Chronionego Krajobrazu.
- Z związku z przeprowadzonymi analizami stwierdza się, że realizacja ustaleń projektu Planu nie będą powodować znaczących negatywnych zmian w środowisku przyrodniczym i projektowane zagospodarowanie nie kwalifikuje się do działań wymienionych w art. 33, ust.1 ustawy z dnia 16 kwietnia 2004r. o ochronie przyrody.
- Na podstawie przeprowadzonych analiz nie prognozuje się oddziaływań transgranicznych.
- Kierując się jednak zasadą przezorności oraz zaleceniami wskazanymi w opracowaniu przyrodniczym proponuje się, aby:
 - prace budowlane, ziemne i wszelkie wycinki były prowadzone poza okresem lęgowym ptaków tj. poza 1 marca -31 sierpnia. Za najbardziej newralgiczny okres należy traktować kwiecień – czerwiec. Prowadzenie wyżej wymienionych prac będzie wtedy odnosiło najbardziej niekorzystne skutki dla fauny ptaków.
 - nie wprowadzać ogrodzeń z mało widocznej siatki, która jest przyczyną dużej śmiertelności ptaków.
 - pracujące maszyny powinny być sprawne bez uszkodzeń powodujących wycieki płynów i olei, które mogą skazić wodę okoliczną roślinność, a w konsekwencji oddziaływać na lokalne ptaki.

19 Wykorzystane materiały

- J.Warszyńskiej – Kraków 1995 rok;
- Powodzie, a planowanie przestrzenne – Poradnik – Instytut Gospodarki Przestrzennej i Komunalnej Oddział w Krakowie – Kraków 1999 rok,
- Raport o stanie środowiska w województwie podkarpackim w 2017 roku;
- Raport o stanie środowiska w województwie podkarpackim w 2020 roku;
- Sdf obszarów Natura 2000;
- Studium Uwarunkowań i Kierunków Zagospodarowania Przestrzennego Gminy Boguchwała (Uchwała nr XXVIII/336/05 Rady Gminy w Boguchwale z dnia 28.04.2005 r. ze zmianami).;
- Opracowanie ekofizjograficzne podstawowe na potrzeby na potrzeby zmiany nr 1/2023 Studium Uwarunkowań i Kierunków Zagospodarowania Przestrzennego Gminy Boguchwałą oraz na potrzeby miejscowego planu zagospodarowania przestrzennego „Przy Lubczy” w miejscowości Boguchwała;
- Projekt Miejscowego Planu Zagospodarowania Przestrzennego „Przy Lubczy” w miejscowości Boguchwała.

OŚWIADCZENIE

Ja niżej podpisana, Anna Hawaj

niniejszym oświadczam, że spełniam wymogi

o których mowa w art. 74a ust. 2 ustawy z dnia 3 października 2008 r. *o udostępnianiu informacji o środowisku i jego ochronie, udziale społeczeństwa w ochronie środowiska oraz o ocenach oddziaływania na środowisko* (Dz. U. z 2023 r. poz. 1094 z późn.zm.).

Jednocześnie oświadczam, że jestem świadoma odpowiedzialności karnej za złożenie fałszywego oświadczenia.

Hawaj Anna